



T.C.
SÜLOĞLU KAYMAKAMLIĞI
İlçe Millî Eğitim Müdürlüğü

2024 – 2028 DÖNEMİ STRATEJİK PLANI
SÜLOĞLU 2024





“EN BÜYÜK SAVAŞ, CAHİLLİĞE KARŞI YAPILAN SAVAŞTIR.”

MUSTAFA KEMAL ATATÜR



İlçe Milli Eğitim Müdürlüğü Bilgileri

İli: EDİRNE		İlçesi: SÜLOĞLU	
Adres:	Merkez Mah. Edirne Cad. Hükümet Konağı 3. Suloğlu/EDİRNE	Coğrafi Konum (link)	41°45'53.7"N 26°54'23.5"E
Telefon Numarası:	0 284)311 34 42	Faks Numarası:	0 284)311 32 63
e- Posta Adresi:	suloglu22@meb.gov.tr	Web sayfası adresi:	http://suloglu.meb.gov.tr
Kurum Kodu:	232214	Öğretim Şekli:	Tam Gün



KAYMAKAM SUNUŐU



Çağdaş eğitim yapısı içerisinde kurumsallaşmak ve kurum kültürü oluşturmak, belirlenen amaç ve hedeflere ulaşmada kaynakları rasyonel bir şekilde kullanılmak iyi bir stratejik planla mümkündür. İnsan kaynaklarının daha etkin, mali ve fiziki kaynakların da daha verimli kullanılabileceği planlamalar, muhakkak ki kurumların ivmesini arttıracak ve performans göstergelerinin istenilen düzeylere çıkmasını sağlamış olacaktır.

5018 Sayılı Kamu Mali Yönetimi ve Kontrol Kanunuyla, Milli Eğitim Bakanlığı Strateji Geliştirme Başkanlığı Genelgesi doğrultusunda İlçe Milli Eğitim Müdürlükleri ile tüm okul ve kurumların yapacakları bütün faaliyetleri planlamaları zorunlu hale getirilmiş böylelikle Süloğlu İlçe Millî Eğitim Müdürlüğü'nün 2024-2028 döneminde gerçekleşecek faaliyetlerini kapsayan Stratejik Planı hazırlanmıştır. Nitelikli eğitim öğretim çalışmalarının oluşmasında planlı ve sistemli bir şekilde hareket etmek, bir oluşumun ortaya çıkmasında temel etkidir. Bu kapsamda planlanan faaliyetlerin yapılması yanında takip ve denetim de önem arz etmektedir. İzleme ve değerlendirme çalışmalarının düzenli periyotlarla yapılması, rapora dönüştürüp noksanlıkların giderilmesi hedeflere ulaşmada dikkat edilmesi gereken unsurlardandır.

Belirlenen misyon ve vizyon doğrultusunda, ilke ve değerler etrafında kendimizi yenilemeli; azimle belirlenen noktalara ulaşmayı hedeflemeliyiz. Yapılan analizler ve istatistiki veriler çerçevesinde büyük bir emek harcanarak yapılan Süloğlu İlçe Milli Eğitim Müdürlüğü 2024 – 2028 Stratejik Planın eğitim öğretim çalışmalarında istenilen hedefleri yakalaması temennisi ile hayırlı olmasını diliyor; ekip üyeleri, sorumlular ve tüm paydaşlarımızı bu başarılı çalışmaya verdikleri destekten dolayı tebrik ediyorum.

Adem Can OKUR

Kaymakam V.



İLÇE MİLLİ EĞİTİM MÜDÜRÜ SUNUŞU



Dünyada meydana gelen gelişmeler doğrultusunda ülkemizde de toplumsal, siyasal, ekonomik ve teknolojik alanlar başta olmak üzere; her alanda hızlı bir değişim yaşanmaktadır. Gelişmenin ve toplumsal kalkınmanın en önemli parçası olan eğitim sistemimizi planlamadan, ülkemizin kalkınmasının sağlanmasının mümkün olamayacağı kanaatindeyim.

Eğitim kurumlarımızın çağın ve toplumun beklentilerine cevap verebilmesi için, iyi bir planlama ve bu planın etkin bir şekilde uygulanması gerekmektedir. Bu bağlamda, teknolojideki ve eğitimdeki hızlı değişime ayak uydurmak, eğitim-öğretim sürecini en iyi şekilde planlamak ve eğitim kalitesini artırmak amacıyla stratejik planlama yapmanın önemi ortaya çıkmaktadır. Kamu kurumlarının stratejik planlama yapması, yasal bir gereklilik olduğu kadar, kurumların kendi iç dinamikleri açısından da önem arz etmektedir.

Bu düşünceler çerçevesinde, Bakanlığımızın belirlediği temalara yönelik amaç, hedef ve stratejilerimizi; tüm paydaşlarımızın görüş ve hedefleri ile birleştirerek oluşturduk. Doğru zamanda, doğru adımları atarak hedefe ulaşmada kurumların yol haritası olan stratejik plan çalışmalarını hazırlarken yoğun bir emek harcayan tüm ekip arkadaşlarıma teşekkür eder, 2024-2028 yıllarını kapsayan stratejik planımızın eğitim paydaşlarına ve ilçemize hayırlı olmasını dilerim

BÜNYAMİN YILMAZ
İLÇE MİLLİ EĞİTİM MÜDÜRÜ



İÇİNDEKİLER

1. GİRİŞ VE STRATEJİK PLANIN HAZIRLIKSÜRECİ

- 1.1. Strateji Geliştirme Kurulu ve Stratejik Plan Ekibi
- 1.2. Planlama Süreci

2. DURUM ANALİZİ

- 2.1. Kurumsal Tarihçe
- 2.2. Uygulanmakta Olan Planın Değerlendirilmesi
- 2.3. Mevzuat Analizi
- 2.4. Üst Politika Belgelerinin Analizi
- 2.5. Faaliyet Alanları ile Ürün ve Hizmetlerin Belirlenmesi
- 2.6. Paydaş Analizi
- 2.7. Kuruluş İçi Analiz
 - 2.7.1. Teşkilat Yapısı
 - 2.7.2. İnsan Kaynakları
 - 2.7.3. Teknolojik Düzey
 - 2.7.4. Mali Kaynaklar
- 2.7. 5.İstatistiki Veriler
- 2.8. Dış Çevre Analizi (Politik, Ekonomik, Sosyal, Teknolojik, Yasal ve Çevresel Çevre Analizi -PESTLE)
- 2.9. Güçlü ve Zayıf Yönler ile Fırsatlar ve Tehditler (GZFT) Analizi
- 2.10. Tespit ve İhtiyaçların Belirlenmesi

3. GELECEĞE BAKIŞ

- 3.1. Misyon
- 3.2. Vizyon
- 3.3. Temel Değerler

4. AMAÇ, HEDEF VE STRATEJİLERİN BELİRLENMESİ

- 4.1. Amaçlar
- 4.2. Hedefler
- 4.3. Performans Göstergeleri
- 4.4. Stratejilerin Belirlenmesi
- 4.5. Maliyetlendirme

5. İZLEME VE DEĞERLENDİRME

6. Tablo/Şekil/Grafikler/Ekler



KISALTMALAR

AB	: Avrupa Birliđi
ABİDE	: Akademik Becerilerin İzlenmesi ve Deđerlendirilmesi
BT	: Biliřim Teknolojileri
CİMER	: Cumhurbaşkanlıđı İletiřim Merkezi
CK	: Cumhurbaşkanlıđı Kararnamesi
DYS	: Doküman Yönetim Sistemi
EBA	: Eđitim Biliřim Ađı
FATİH	: Fırsatları Artırma ve Teknolojiyi İyileřtirme Harekâtı
IPA	: Instrument for Pre-Accession Assistance
MEB	: Millî Eđitim Bakanlıđı
MEBBİS	: Millî Eđitim Bakanlıđı Biliřim Sistemleri
MEBİM	: Millî Eđitim Bakanlıđı İletiřim Merkezi
MEİS	: Millî Eđitim İstatistik Modülü
OECD	: Organisation for Economic Co-operation and Development (İktisadi İřbirliđi ve Kalkınma Teřkilatı)
OSB	: Organize Sanayi Bölgesi
PESTLE	: Politik, Ekonomik, Sosyolojik, Teknolojik, Yasal ve Ekolojik Analiz
PDR	: Psikolojik Danıřmanlık ve Rehberlik
PISA	: Programme for International Student Assesment (Uluslararası Öđrenci Deđerlendirme Programı)
RAM	: Rehberlik Arařtırma Merkezi
STK	: Sivil Toplum Kuruluđu
TIMMS	: Trends in International Mathematics and Science Study
TİKA	: Türk İřbirliđi ve Koordinasyon Ajansı Başkanlıđı
TÜBİTAK	: Türkiye Bilimsel ve Teknolojik Arařtırma Kurulu
TYÇ	: Türkiye Yeterlilikler Çerçevesi
YDS	: Yabancı Dil Sınavı
UD	: Uygulama Dönemi



MÜDÜRLÜĞÜMÜZ HİZMET BİRİMLERİ KISALTMALARI

BIETHB	: Bilgi İşlem ve Eğitim Teknolojileri Hizmetleri Birimi
DHB	: Destek Hizmetleri Birimi
DÖHB	: Din Öğretimi Hizmetleri Birimi
HBÖHB	: Hayat Boyu Öğrenme Hizmetleri Birimi
İKHB	: İnsan Kaynakları (Yönetici Öğretmen ve Personel Atama Birimi)
MTEHB	: Mesleki Ve Teknik Eğitim Hizmetleri Birimi
OÖHB	: Ortaöğretim Hizmetleri Birimi
ÖERHB	: Özel Eğitim ve Rehberlik Hizmetleri Birimi
SGHB	: Strateji Geliştirme Hizmetleri Birimi
TEHB	: Temel Eğitim Hizmetleri Birimi
ÖDSHB	: Ölçme, Değerlendirme ve Sınav Hizmetleri Birimi
YÖYDEHB	: Yükseköğretim ve Yurtdışı Eğitim Hizmetleri Birimi
BHİHB	: Basın ve Halkla İlişkiler Hizmetleri Birimi
ÖYGHB	: Öğretmen Yetiştirme ve Geliştirme Hizmetleri Birimi
ÖB	: Özel Büro
İEHB	: İnşaat ve Emlak Hizmetleri Birimi
ÖÖKHB	: Özel Öğretim Kurumları Hizmetleri Birimi
İSGHB	: İşyeri Sağlık Ve Güvenlik Birimi



TANIMLAR

Coğrafi Bilgi Sistemi (CBS) : [Dünya](#) üzerindeki karmaşık sosyal, ekonomik, çevresel vb. sorunların çözümüne yönelik mekâna/konuma dayalı karar verme süreçlerinde kullanıcılara yardımcı olmak üzere, büyük hacimli [coğrafi](#) verilerin; toplanması, depolanması, işlenmesi, yönetimi, mekânsal analizi, sorgulaması ve sunulması fonksiyonlarını yerine getiren donanım, yazılım, personel, coğrafi veri ve yöntem bütünüdür.

Destekleme ve Yetiştirme Kursları: Resmî ve özel örgün eğitim kurumlarına devam eden öğrenciler ile yaygın eğitim kurumlarına devam etmekte olan kursiyerleri, örgün eğitim müfredatındaki derslerle sınırlı olarak, destekleme ve yetiştirme amacıyla açılan kurslardır.

İşletmelerde Meslekî Eğitim: Meslekî ve teknik eğitim okul ve kurumları öğrencilerinin beceri eğitimlerini işletmelerde, teorik eğitimlerini ise meslekî ve teknik eğitim okul ve kurumlarında veya işletme ve kurumlarca tesis edilen eğitim birimlerinde yaptıkları eğitim uygulamalarını ifade eder.

Okul-Aile Birlikleri: Eğitim kampüslerinde yer alan okullar dâhil Bakanlığa bağlı okul ve eğitim kurumlarında kurulan birliklerdir.

Örgün Eğitim Dışına Çıkma: Ölüm ve yurt dışına çıkma haricindeki nedenlerin herhangi birisine bağlı olarak örgün eğitim kurumlarından ilişik kesilmesi durumunu ifade etmektedir.

Örgün Eğitim: Belirli yaş grubundaki ve aynı seviyedeki bireylere, amaca göre hazırlanmış programlarla, okul çatısı altında düzenli olarak yapılan eğitimidir. Örgün eğitim; okul öncesi, ilkökul, ortaokul, ortaöğretim ve yükseköğretim kurumlarını kapsar.

Şartları Elverişsiz Gruplar (Dezavantajlı Gruplar): Diğer gruplara göre eğitiminde ve istihdamında daha fazla güçlük çekilen kadınlar, gençler, uzun süreli işsizler, engelliler gibi bireylerin oluşturduğu grupları ifade eder.

Özel Yetenekli Çocuklar: Yaşıtlarına göre daha hızlı öğrenen, yaratıcılık, sanat, liderliğe ilişkin kapasitede önde olan, özel akademik yeteneğe sahip, soyut fikirleri anlayabilen, ilgi alanlarında bağımsız hareket etmeyi seven ve yüksek düzeyde performans gösteren bireydir.

Tanılama: Özel eğitime ihtiyacı olan bireylerin tüm gelişim alanlarındaki özellikleri ile yeterli ve yetersiz yönlerinin, bireysel özelliklerinin ve ilgilerinin belirlenmesi amacıyla tıbbî, psiko-sosyal ve eğitim alanlarında yapılan değerlendirme sürecidir.

Ulusal Dijital İçerik Arşivi: Öğrenme süreçlerini destekleyen beceri destekli dönüşüm ile ülkemizin her yerinde yaşayan öğrenci ve öğretmenlerimizin eşit öğrenme ve öğretme fırsatlarını yakalamaları ve öğrenmenin sınıf duvarlarını aşması sağlamaya yönelik eğitsel dijital içerik ambarıdır.

Uzaktan Eğitim: Her türlü iletişim teknolojileri kullanılarak zaman ve mekân bağımsız olarak insanların eğitim almalarının sağlanmasıdır.



Yaygın Eğitim: Örgün eğitim sistemine hiç girmemiş ya da örgün eğitim sisteminin herhangi bir kademesinde bulunan veya bu kademedен ayrılmış ya da bitirmiş bireylere; ilgi, istek ve yetenekleri doğrultusunda ekonomik, toplumsal ve kültürel gelişmelerini sağlayıcı nitelikte çeşitli süre ve düzeylerde hayat boyu yapılan eğitim, öğretim, üretim, rehberlik ve uygulama etkinliklerinin bütününe ifade eder.

Zorunlu Eğitim: Dört yıl süreli ve zorunlu ilkokullar ile dört yıl süreli, zorunlu ve farklı programlar arasında tercihe imkân veren ortaokullar ve imam-hatip ortaokullarından oluşan ilköğretim ile ilköğretime dayalı, dört yıllık zorunlu, örgün veya yaygın öğrenim veren genel, mesleki ve teknik ortaöğretim kademelerinden oluşan eğitim sürecini ifade eder.



1. GİRİŞ VE STRATEJİK PLANIN HAZIRLIK SÜRECİ

1.1. Strateji Geliştirme Kurulu ve Stratejik Plan Ekibi

Strateji Geliştirme Kurulu: Strateji geliştirme kurulu stratejik planlama çalışmalarını takip etmek ve ekiplerden bilgi alarak çalışmalarını yönlendirmek üzere İlçe Milli Eğitim Müdürü başkanlığında, Şube Müdürü ve Okul Müdürlerinin katılımıyla kurulmuştur.

Stratejik Plan Ekibi: Strateji Planlama Ekibi Şube Müdürü Başkanlığında Okul Müdürü ve Müdür yardımcılarının katılımıyla oluşturulmuştur. Bu ekibe Tablo 1’de yer verilmiştir

Tablo 1. Strateji Geliştirme Kurulu ve Stratejik Plan Ekibi Tablosu

Strateji Geliştirme Kurulu Bilgileri		Stratejik Plan Ekibi Bilgileri	
Adı Soyadı	Ünvanı	Adı Soyadı	Ünvanı
Bünyamin YILMAZ	İlçe Milli Eğitim Müdürü	Mustafa ONLAR	Şube Müdürü
Cemal ŞENOL	Süloğlu İlkokulu Müdürü	Sezer ÇAL	Cumhuriyet Ortaokul Müdürü
Erdal CAN	Halk Eğitimi Merkezi Müdürü	Tuğçe BAŞAT	Ali AYAĞ ÇPAL Müdür Yardımcısı
Nurten ÖZDEMİR	Süloğlu Anaokulu Müdürü	Hatice EMENGEN	Süloğlu İlkokulu Müdür Yardımcısı
Sezgin ÇAN	Ali AYAĞ ÇPAL Müdür V.	Mircan ALTINDIŞ	Cumhuriyet Ortaokul Müdür Yardımcısı

1.2. Planlama Süreci:

İlçemizde 2024-2028 dönemi stratejik planlama çalışmalarına Bakanlığımızın 2022/21 nolu genelgesi ile başlanmıştır. Bu genelge kapsamında ilk önce “Süloğlu İlçe Milli Eğitim Müdürlüğü Strateji Geliştirme Kurulu” ve “Süloğlu İlçe Milli Eğitim Müdürlüğü Stratejik Planlama Ekibi” oluşturulmuştur.

İlçemiz tüm kademelerde yer alan okul/kurumlarımızdan bir idareci ve bir öğretmenin katılımı ve bilgilendirme toplantısı yapılmıştır. İlçemizdeki tüm okullara yönelik hazırlanan bilgi belge ve dokümanlar paylaşılmıştır. İlçe Milli Eğitim Müdürlüğüne bağlı okul/ kurumların plan hazırlık sürecinde ilgili kişilere birebir rehberlik hizmeti verilmiştir.

2. DURUM ANALİZİ

Stratejik planlama sürecinin ilk adımı olan durum analizi, Müdürlüğümüzün “neredeyiz?” sorusuna cevap verir. Müdürlüğümüzün geleceğe yönelik amaç, hedef ve stratejiler geliştirebilmesi için öncelikle,



mevcut durumda hangi kaynaklara sahip olduğunu ya da hangi yönlerinin eksik olduğunu, Müdürlüğümüzün kontrolü dışındaki olumlu ya da olumsuz gelişmeleri değerlendirmesi gerekir. Dolayısıyla bu analiz, Müdürlüğümüzün kendisini ve çevresini daha iyi tanmasına yardımcı olarak stratejik planın sonraki aşamalarından daha sağlıklı sonuçlar elde edilmesini sağlayacaktır.

Durum analizinde Müdürlüğümüzün yasal yükümlülükleri çerçevesinde yürüttüğü faaliyetler ve sunduğu hizmetler ortaya konulmuştur. Müdürlüğümüzün, kalkınma planları, Sektörel ve bölgesel plan ve programlar ile kuruluş kanunundan kaynaklanan yetki, görev ve sorumlulukları ifade edilmiştir. Müdürlüğümüz tarafından sunulan hizmetlerin genel hedef ve politikalara uygunluğu, hizmet sunum süreçleri ve hizmet kalitesi, bu alanda benimsenen genel stratejiler, Müdürlüğümüzün hangi kurum ve kuruluşlarla koordinasyon içinde çalıştığı/çalışması gerektiği gibi hususlar değerlendirilmiştir. Müdürlüğümüzün faaliyet gösterdiği alanlarda ülkemizde ve dünyadaki genel eğilimler araştırılmıştır.

Durum analizi kapsamında genel olarak aşağıdaki değerlendirmeler yapılmıştır:

- ✓ Tarihi gelişim
- ✓ Uygulanmakta olan stratejik planın değerlendirilmesi
- ✓ Müdürlüğümüzün yasal yükümlülükleri ve mevzuat analizi
- ✓ Üst politika belgeleri analizi
- ✓ Müdürlüğümüzün faaliyet alanları ile ürün ve hizmetlerinin belirlenmesi
- ✓ Paydaş analizi (Müdürlüğümüzün hedef kitlesi ve Müdürlüğümüz faaliyetlerinden olumlu/olumsuz yönde etkilenenlerin, ilgili tarafların analizi)
- ✓ Kuruluş içi analiz (Müdürlüğümüz yapısının, insan kaynaklarının, mali kaynaklarının, kurumsal kültürünün, teknolojik düzeyinin vb. analizi)
- ✓ Çevre analizi (Müdürlüğümüzün faaliyet gösterdiği ortamın ve dış koşulların analizi).

2.1. Kurumsal Tarihçe

Yeni, bağımsız son Türk devleti olan ‘TÜRKİYE CUMHURİYETİ’ nin kurucusu Gazi Mustafa Kemal ATATÜRK devletin devamlılığını Türk gençliğine emanet etmektedir.

Genç Türkiye Cumhuriyetini emanet edeceği yeni nesillerin yetişmesi için hızlı bir okullaşma başlatmıştır. Açılacak olan bu okullarda fikri hür, irfanı hür nesiller yetişecek, sonrada bu gençlik Türkiye Cumhuriyetini medeniyet dünyasının üstünden yeni bir güneş gibi doğuracaktır anlayışı ile Cumhuriyet Döneminde Süloğlu’nda Eğitim ve Öğretimi şöyle şekillenmiştir;

Süloğlu’nda kurumsal eğitim ve öğretim 1926 yılında Yağcılı ve Akardere köylerinde listede gösterildiği tarihlerde başlamış olup merkez ilçe Edirne’ye bağlı iken 1991 yılında Süloğlu İlçe olunca eğitim kurumları Süloğlu İlçe Milli Eğitim Müdürlüğüne bağlanmıştır. Bu inançla başlayan okullaşmadaki gelişme şöyle olmuştur:



YERLEŞİM BİRİMİ	ÖĞRETİME AÇILDIĞI YIL
Süloğlu İlkokulu	1930
Büyükgerdelli İlkokulu	1928
Geçkinli Köyü İlkokulu	1932
Akardere Köyü İlkokulu	1926
Yağcılı Köyü İlkokulu	1926
Tatarlar Köyü İlkokulu	1927
Sülecik Köyü İlkokulu	1936
Keramettin Köyü İlkokulu	1936
Küküler Köyü İlkokulu	1937
Domurcalı Köyü İlkokulu	1947
Taşısekban Köyü İlkokulu	1964
Cumhuriyet Ortaokulu	1999
Süloğlu Lisesi	1961
Ali Ayağ ÇPAL	1999
Süloğlu Anaokulu	2001

Açılan bu okullar ‘Türk Milletinin Temeli Kültürdür...’ diyen Atatürk’ün devrimlerini gerçekleştiren ve yaşatan nesiller yetişmiş ve okuma yazma oranı %100 ‘e yaklaşmıştır.

İlçemizin merkezinde 1930 yılında açılan Süloğlu İlkokulu ve köylerinde bulunan okulları geçmişte öğrenci sayısı bakımından yeterli iken gelişen teknoloji karşısında ilçemize bağlı köy nüfuslarında azalma başlamış ve bu nedenle köy okullarımızın öğrenci yetersizliği nedeniyle kapatılması ve ilçe merkezine taşınması başlamıştır. İlçe Merkezine taşınması başlanan köylerin sonucunda Süloğlu İlkokulu yetersiz kaldığından yeni bir okul ihtiyacı meydana gelmiş olup 1999 yılında Cumhuriyet Ortaokulu Süloğlu Merkez İlköğretim Okulu olarak eğitime başlamıştır. Daha sonra Milli Eğitim Bakanlığı tarafından öğretim şekli değiştirilerek 4+4+4 sistemine geçilmiş ve Cumhuriyet Ortaokulu olarak eğitime devam etmektedir. İlçemiz bünyesinde şu anda Halk Eğitimi Merkezi Binası olarak kullanılan binanın 2. katında 1961 yılında Süloğlu Lisesi olarak eğitime başlamış daha sonra yeni yapılan binası ile 1999 Yılında Ali Ayağ Çok Programlı Anadolu Lisesi olarak değişmiştir. İlçe Milli Eğitim Müdürlüğümüz; İlçe merkezinde şu anda Belediye binasının bulunduğu binanın 2.katında 1 müdür, 1 şube müdürü ve 1 büro olmak üzere 3 odada hizmet vermekte iken şu anda 2003 yılında hizmete



açılan Hükümet konağı binasının 3 katında 1 Müdür, 1 Şube Müdürü, 1 birleştirilmiş memur odası, 1 Arşiv, 1 toplantı odası ve 2019 yılında kurulan 1 özel büro ile hizmet vermektedir.

2.2. Uygulanmakta Olan Stratejik Planın Değerlendirilmesi

Süloğlu İlçe Millî Eğitim Müdürlüğü 2019-2023 Stratejik Planı; başarılı bir şekilde uygulanmış ve yıllık izleme sonuçları olan faaliyet raporları hazırlanmıştır. Başta öğretmenlerimiz ve okullarımız olmak üzere tüm personelimizin özverili çalışmaları sayesinde söz konusu hedefler büyük oranda gerçekleştirilmiştir.

Süloğlu İlçe Millî Eğitim Müdürlüğü 2019-2023 Stratejik Planı'nın gerçekleşme durumu değerlendirildiğinde aşağıdaki konularda önemli iyileşmelerin sağlandığını görülmüştür:

1. Bilimsel, kültürel, sanatsal ve sportif alanlarda öğrenci katılım oranlarının artırılması,
2. Öğrenci kitap okuma oranlarının artırılması,
3. Öğrencilerin yabancı dil yeterliliklerinin geliştirilmesi,
4. Öğretmen ve okul yöneticilerinin mesleki gelişimlerinin desteklenmesi,
5. Okul öncesi eğitimin yaygınlaştırılması,
6. Temel eğitim ve ortaöğretimde devamsızlık oranlarının azaltılması,
7. Mesleki ve teknik eğitimde fiziki altyapı ve atölyelerin geliştirilmesi,
8. Hayat boyu öğrenme kapsamında açılan kurslardan yararlanma oranlarının artırılması

2019-2023 Stratejik Plan döneminde önemli iyileşme sağlanan ve sağlanamayan alanlara yönelik 2024-2028 dönemi için de çalışmaların devam ettirilerek sürdürülebilirliğin sağlanması hedeflenmiştir. Bu kapsamda gerekli hedef ve tedbirler belirlenerek bunların gerçekleşme durumlarını izlemek üzere göstergeler oluşturulacaktır.

2.3. Yasal Yükümlülükler ve Mevzuat Analizi

Mevzuat analizi aşamasında, Cumhurbaşkanlığı Teşkilatı Hakkında Cumhurbaşkanlığı Kararnamesi, Millî Eğitim Bakanlığının görev alanı kapsamındaki Kanunlar ve İl / İlçe Millî Eğitim Müdürlükleri yönetmeliği incelenmiştir. İncelenen mevzuat çerçevesinde, Müdürlüğümüz faaliyet alanı kapsamında olan ve önümüzdeki 5 yıllık sürede ulaşılması öngörülen amaç ve hedeflere dayanak oluşturan özet mevzuat hükümlerine bu kısımda yer verilmiştir.





YASAL YÜKÜMLÜLÜK	DAYANAK	TESPİTLER	İHTİYAÇLAR
<p>1. İdarenin görev alanına giren konularda, hizmetleri etkileyecek dış faktörleri incelemek, kurum içi kapasite araştırması yapmak, hizmetlerin etkililiğini ve tatmin düzeyini analiz etmek ve genel araştırmalar yapmak</p>	<p>Kamu Mali Yönetimi ve Kontrol Kanunu ile Bazı Kanun ve Kanun Hükmünde Kararnelerde Değişiklik Yapılması Hakkında Kanun (Md. 15)</p>	<p>Milli Eğitim Bakanlığının en acil ihtiyaçlarından bir tanesi süreç ve işlev çözümlenmesi sonucunda bir sistem entegrasyonu ve tasarımı hayata geçirmektir. Zira ülke ölçeğinde eğitimin baştan sona sağlıklı bir şekilde yönetilebilmesi amacıyla hem geçmiş kararlara yönelik objektif değerlendirmeler hem de geleceğe yönelik gerçekçi planlar yapılması gerekmektedir. Bunun için de çeşitli ve büyük miktarda verinin işlenerek birbirleriyle ilişkilendirilmesi, sürekli değişen koşullara göre yapılandırılması ve sebep sonuç ilişkisi açısından anlamlandırılması gerekmektedir. Bu amaçla, öncelikle Bakanlığın kullandığı farklı bilgi sistemlerinde sürekli biriken ancak işlenemeyen verilerin ilişkilendirilmesi ve akabinde işlenmesinin sağlanması gerekmektedir. Ortaya çıkan büyük verinin kurulacak "Öğrenme Analitiği Platformu"nda analiz edilmesi gerekmektedir. Böylece okul performanslarından öğretmenlerin mesleki gelişim ihtiyaçlarının belirlenmesine, müfredatların etkinliğinin ölçülmesinden fiziki kapasite ve personel ihtiyaçlarının analizine ve hatta öğrencilerin bireysel performanslarına yönelik kararlar verilebilmesine kadar tüm süreçlerin değerlendirilmesi ve gerekli aksiyonların zamanında alınması da bu şekilde mümkün olması gerekmektedir. Aynı zamanda, Öğrenme Analitiği Platformu'ndaki araçlarla; öğrenci gruplarının performansları ve okulların katma değerleri hakkında açıklayıcı, tahmine yönelik ve tavsiye niteliğinde analiz ve simülasyonlar yapılabilmesi, böylece olası kararların yol açabileceği risklerin anlaşılması gerekmektedir. Tüm bu veriye dayalı yönetim anlayışı çerçevesinde iyileştirilecek süreçler aracılığıyla öğretmen, okul yöneticisi ve eğitim yöneticilerimizin üzerindeki bürokratik iş yükü azaltılması ve böylece odağında çocuğun öğrenmesinin birincil amaç olduğu öğrenme ve yönetim sisteminin tesis edilmesi gerekmektedir.</p>	<p>Yönetim ve öğrenme etkinliklerinin izlenmesi, değerlendirilmesi ve geliştirilmesi amacıyla veriye dayalı yönetim yapısına geçilmesi</p>
<p>2. Kamu idareleri; kalkınma planları, Cumhurbaşkanlığı tarafından belirlenen politikalar, programlar, ilgili mevzuat ve benimsedikleri temel ilkeler çerçevesinde geleceğe ilişkin mişyon ve vizyonlarını oluşturmak, stratejik amaçlar ve ölçülebilir hedefler saptamak, performanslarını önceden belirlenmiş olan göstergeler doğrultusunda ölçmek ve bu sürecin izleme ve değerlendirmesini yapmak amacıyla katılımcı yöntemlerle stratejik plan hazırlarlar.</p>	<p>Kamu Mali Yönetimi ve Kontrol Kanunu (Md. 9)</p>	<p>Eğitimin niteliğinin artırılması ve Yıllık Okul Gelişim Planlarının gerçekleştirilebilmesi için merkezi bütçeden sağlanan finansmanın yanında ek finansman ihtiyacının karşılanması amacıyla kaynak çeşitlendirilmesine ihtiyaç vardır. Bu çerçevede, uluslararası hibe fonları, hayırsever bağışları ile mesleki ve teknik eğitim okullarının döner sermaye gelirlerinin artırılması ve mevcut kaynakların verimli kullanılması önem arz etmektedir.</p>	<p>Eğitimin niteliğinin artırılması ve okullarda planlı yönetim anlayışının yerleşmesi amacıyla bütçe ile plan bağımlı kuran verimli bir finansman modeline geçilmesi</p>



<p>3. Özel eğitim gerektiren tüm bireyler, ilgi, istek, yeterlilik ve yetenekleri doğrultusunda ve ölçüsünde özel eğitim hizmetlerinden yararlandırılır , Özel eğitim gerektiren bireylerin, eğitsel performansları dikkate alınarak, amaç, muhteva ve öğretim süreçlerinde uyarlamalar yapılarak diğer bireylerle birlikte eğitimlerine öncelik verilir. Özel eğitim gerektiren bireylerin her tür ve kademedeki eğitimlerinin kesintisiz sürdürülebilmesi için her türlü rehabilitasyonlarını sağlayacak kurum ve kuruluşlarla iş birliği yapılır,, Özel eğitim hizmetleri, özel eğitim gerektiren bireylerin toplumla etkileşim ve karşılıklı uyum sağlama sürecini kapsayacak şekilde planlanır.</p>	<p>Özel Eğitim Hakkında Kanun Hükmünde Kararname (Md. 4)</p>	<p>Eğitimde adalet temelli bir yaklaşımı güçlendirmek için hayata fiziksel ve zihinsel dezavantajlarla devam eden çocuklarımızın hakkına sahip çıkmak önceliğimizdir. Bu doğrultuda özel eğitime ihtiyaç duyan çocuklarımızı akranlarından soyutlamayan, birlikte yaşama kültürünü daha fazla destekleyen özel bir bakışı, eğitim sistemimizde kurgulamak ve etkinliğini sağlamak son derece önemlidir. Bakanlığımızca gerekli tanılamaların ülke genelinde yapılmasının ardından öncelikle kaynaştırma eğitiminin imkânları ve iyileştirilmesi konusunda çalışmalar yürütülmesi gerekmektedir. Özel eğitimde hesap verebilirliği esas alan dönüşüm sağlanmalıdır.</p>	<p>Fiziksel ve zihinsel dezavantajlı öğrencilerimizi akranlarından soyutlamayan ve birlikte yaşama kültürünü güçlendiren eğitimde adalet temelli yaklaşım modelinin daha da geliştirilmesi</p>
<p>4. Özel eğitim gerektiren tüm bireyler, ilgi, istek, yeterlilik ve yetenekleri doğrultusunda ve ölçüsünde özel eğitim hizmetlerinden yararlandırılır.</p>	<p>Özel Eğitim Hakkında Kanun Hükmünde Kararname (Md. 4)</p>	<p>Bilim, sanat, spor ve benzeri alanlardaki özel yetenekli çocuklarımızın yeteneklerine uygun bir eğitim içeriği ve ortamı sunmak Milli Eğitim Bakanlığının öncelikli politikaları arasındadır. Ülkemizin tüm yerleşim yerlerinde bulunan özel yetenekli öğrencilerimizin özgün tanılama araçları ile tespit edilmesi ve gelişim süreçlerinin desteklenerek izlenmesi, bu öğrencilerimizin uzun vadede hem bireysel yaşamlarına hem de ülkemizin büyümesine katma değer oluşturmalarını sağlayacaktır.</p>	<p>Ülkemizin kalkınmasında önemli bir kaynak niteliğinde bulunan özel yetenekli öğrencilerimizin akranlarından ayırtmadan doğalarına uygun bir eğitim yöntemi ile desteklenmesi</p>
<p>5. Türk Milli Eğitiminin genel amacı, Türk Milletinin bütün fertlerini, İlgi, istidat ve kabiliyetlerini geliştirerek gerekli bilgi, beceri, davranışlar ve birlikte iş görme alışkanlığı kazandırmak suretiyle hayata hazırlamak ve onların, kendilerini mutlu kılacak ve toplumun mutluluğuna katkıda bulunacak bir meslek sahibi olmalarını sağlamak; Böylece bir yandan Türk vatandaşlarının ve Türk toplumunun refah ve mutluluğunu artırmak; öte yandan millî birlik ve bütünlük içinde iktisadi, sosyal ve kültürel kalkınmayı desteklemek ve hızlandırmak ve nihayet Türk Milletini çağdaş uygarlığın yapıcı, yaratıcı, seçkin bir ortağı yapmaktır.</p>	<p>Millî Eğitim Temel Kanunu (Md. 2)</p>	<p>Öğrenci dil yeterliliğini, haftalık ders saatlerinden ziyade yaş grupları bazında kullanılan yöntemler belirlemektedir. Bu yüzden yabancı dil olarak İngilizce eğitiminde müfredat, eğitim yöntemi ve ölçme değerlendirme yaklaşımında düzeltmeye gidilmesi gerekmektedir. Okul ve program türlerine göre farklı dil becerilerinin ön plana çıkarıldığı öğretim yöntemleri kullanılmalıdır. Yabancı dil öğretmenlerinin lisansüstü ve sertifika düzeylerindeki hizmet içi eğitim çalışmalarına uluslararası ve ulusal düzeydeki kaynakların kullanımıyla özel bir önem verilmelidir. Deneyimli öğretmenlerin birikimleri kurumsal bir yapı içinde değerlendirilmelidir.</p>	<p>Öğrencilerin yaş, okul türü ve programlarına göre gereksinimlerini dikkate alan beceri temelli yabancı dil yeterlilikleri sistemine geçilmesi</p>



2.4. Üst Politika Belgeleri Analizi

Millî Eğitim Bakanlığı 2023 Eğitim Vizyonu merkezde olmak üzere üst politika belgeleri temel üst politika belgeleri ve diğer üst politika belgeleri olarak iki bölümde incelenmiştir. Üst politika belgeleri ile stratejik plan ilişkisinin kurulması amacıyla üst politika belgeleri analiz tablosu oluşturulmuştur.

Tablo 2. Üst Politika Belgeleri Analizi Tablosu

Temel Üst Politika Belgeleri	Diğer Üst Politika Belgeleri
Kalkınma Planları	Diğer Kamu Kurum ve Kuruluşlarının Stratejik Planları
Orta Vadeli Programlar	TÜBİTAK Vizyon 2023 Eğitim ve İnsan Kaynakları Raporu
Orta Vadeli Mali Planlar	Bilgi Toplumu Stratejisi ve Eylem Planı
Cumhurbaşkanlığı Yıllık Programı	Hayat Boyu Öğrenme Strateji Belgesi
Cumhurbaşkanlığı Yüz Günlük İcraat Programı	Meslekî ve Teknik Eğitim Strateji Belgesi
Millî Eğitim Bakanlığı 2023 Eğitim Vizyonu	Mesleki Eğitim Kurulu Kararları
MEB 2019-2023 Stratejik Planı	Ulusal Öğretmen Strateji Belgesi
Millî Eğitim Şura Kararları	Türkiye Yeterlilikler Çerçevesi
Millî Eğitim Kalite Çerçevesi	Ulusal ve Uluslararası Kuruluşların Eğitim ve Türkiye ile İlgili Raporları
Edirne MEM 2019-2023 Stratejik Planı	Ulusal İstihdam Stratejisi (2014-2023)



Üst Politika Belgesi İlgili Bölüm/Referans	Verilen Görev/İhtiyaçlar
<p>*2019 Yılı Cumhurbaşkanlığı Yıllık Programı: Tedbir 17.</p> <p>*Yeni Ekonomi Programı (Orta Vadeli Program) 2019-2021: 1,3,5 ve 6 numaralı eğitim politikası paragrafları,</p> <p>*2023 Eğitim Vizyonu: Öğrenme analitiği araçlarıyla veriye dayalı yönetim hedef 1 ve 2.</p>	<p>Yönetim ve öğrenme etkinliklerinin izlenmesi, değerlendirilmesi, geliştirilmesi ve veriye dayalı yönetim</p>
<p>* 2019 Yılı Cumhurbaşkanlığı Yıllık Programı: Tedbir 12.</p> <p>* Yeni Ekonomi Programı (Orta Vadeli Program) 2019-2021: 1,3,5 ve 6 numaralı eğitim politikası paragrafları,</p> <p>*2023 Eğitim Vizyonu: Ölçme değerlendirme hedef 1, 2, 3 ve 4,</p> <p>*Türkiye Yeterlilikler Çerçevesi: Temel hedef "a, b, c, ç, d, e".</p>	<p>Öğrencilerimizin her düzeyde yeterliliklerinin belirlenmesi, izlenmesi ve desteklenmesi için etkin bir ölçme ve değerlendirme sistemi kurulması</p>
<p>*2019 Yılı Cumhurbaşkanlığı Yıllık Programı: Tedbir 18.</p> <p>*Yeni Ekonomi Programı (Orta Vadeli Program) 2019-2021: 2 ve 3 numaralı eğitim politikası paragrafları,</p> <p>* Orta Vadeli Mali Plan (2019 - 2021): 8 numaralı politika paragrafı,</p> <p>*2023 Eğitim Vizyonu: İnsan kaynaklarının geliştirilmesi ve yönetimi hedef 1 ve 2,</p> <p>*TÜBİTAK Vizyon 2023 Eğitim ve İnsan Kaynakları Sonuç Raporu ve Strateji Belgesi: Hedef 6.1.1. ve 6.3.1.</p> <p>*Türkiye Yeterlilikler Çerçevesi: Temel hedef (b),</p> <p>* Öğretmen Strateji Belgesi: Amaç 1, 2 ve 3.</p>	<p>Öğretmen ve okul yöneticilerinin gelişimleri desteklenerek yeni bir mesleki gelişim anlayışı, sistem ve modeli oluşturulması</p>
<p>*Yeni Ekonomi Programı (Orta Vadeli Program) 2019-2021: 2 ve 3 numaralı eğitim politikası paragrafları,</p> <p>* Orta Vadeli Mali Plan (2019 - 2021): 8 numaralı politika paragrafı,</p> <p>* 2023 Eğitim Vizyonu: Okulların finansmanı hedef 1.</p>	<p>Eğitimin niteliğinin artırılması ve okullarda planlı yönetim anlayışının yerleşmesi amacıyla bütçe ile plan bağımlı kuran verimli bir finansman modeline geçilmesi</p>
<p>* 2019 Yılı Cumhurbaşkanlığı Yıllık Programı: Tedbir 16,</p> <p>*2023 Eğitim Vizyonu: Teftiş ve kurumsal rehberlik hizmetleri hedef 1,</p>	<p>Teftiş ve kurumsal rehberlik sisteminin yapılandırılması</p>
<p>*2019 Yılı Cumhurbaşkanlığı Yıllık Programı: Tedbir 2 ve 3,</p> <p>* Yeni Ekonomi Programı (Orta Vadeli Program) 2019-2021: 4 ve 5 numaralı eğitim politika paragrafları,</p> <p>*2023 Eğitim Vizyonu: Rehberlik ve psikolojik danışmanlık hedef 1.</p>	<p>Öğrencilerin mizaç, ilgi ve yeteneklerine uygun eğitimi alabilmelerine imkân veren işlevsel bir psikolojik danışmanlık ve rehberlik yapılanmasının kurulması</p>
<p>* Yeni Ekonomi Programı (Orta Vadeli Program) 2019-2021: 2, 4 ve 5 numaralı eğitim politika paragrafları,</p>	<p>Fiziksel ve zihinsel dezavantajlı öğrencilerimizi akranlarından soyutlamayan ve birlikte yaşama kültürünü güçlendiren eğitimde adalet temelli yaklaşım modelinin yeniden geliştirilmesi</p>



<p>* Orta Vadeli Mali Plan (2019 - 2021): 8 numaralı politika paragrafi, *2023 Eğitim Vizyonu: Özel eğitim hedef 1.</p>	
<p>* 2019 Yılı Cumhurbaşkanlığı Yıllık Programı: Tedbir 9, * Yeni Ekonomi Programı (Orta Vadeli Program) 2019-2021: 2, 4 ve 5 numaralı eğitim politika paragrafları, * Orta Vadeli Mali Plan (2019 - 2021): 8 numaralı politika paragrafi, *2023 Eğitim Vizyonu: Özel yetenek hedef 1, 2 ve 3, * TÜBİTAK Vizyon 2023 Eğitim ve İnsan Kaynakları Sonuç Raporu ve Strateji Belgesi: Hedef 6.1.4.</p>	<p>Özel yetenekli öğrencilerimizin doğalarına uygun bir eğitim yöntemi ile desteklenmesi</p>
<p>*2019 Yılı Cumhurbaşkanlığı Yıllık Programı: Tedbir 5, *Yeni Ekonomi Programı (Orta Vadeli Program) 2019-2021: 5 numaralı eğitim politika paragrafi, * Orta Vadeli Mali Plan (2019 - 2021): 8 numaralı politika paragrafi, *2023 Eğitim Vizyonu: Yabancı dil eğitimi hedef 1, 2 ve 3, *Türkiye Yeterlilikler Çerçevesi: Temel hedef (b).</p>	<p>Öğrencilerin yaş, okul türü ve programlarına göre gereksinimlerini dikkate alan beceri temelli yabancı dil yeterlilikleri sistemine geçilmesi</p>
<p>*Yeni Ekonomi Programı (Orta Vadeli Program) 2019-2021: 4 numaralı eğitim politika paragrafi, *Orta Vadeli Mali Plan (2019 - 2021): 8 numaralı politika paragrafi, * 2023 Eğitim Vizyonu: Öğrenme süreçlerinde dijital içerik ve beceri destekli dönüşüm hedef 1 ve 2, * TÜBİTAK Vizyon 2023 Eğitim ve İnsan Kaynakları Sonuç Raporu ve Strateji Belgesi: Hedef 6.2.1.,6.2.2.,6.2.4. ve 6.2.8. * Türkiye Yeterlilikler Çerçevesi: Temel hedef (c).</p>	<p>Öğrenme süreçlerini destekleyen dijital içerik ve beceri destekli dönüşümün sağlanması</p>
<p>*2019 Yılı Cumhurbaşkanlığı Yıllık Programı: Tedbir 7, * Yeni Ekonomi Programı (Orta Vadeli Program) 2019-2021: 5 numaralı eğitim politika paragrafi, *2023 Eğitim Vizyonu: Erken çocukluk hedef 1 ve 2, * TÜBİTAK Vizyon 2023 Eğitim ve İnsan Kaynakları Sonuç Raporu ve Strateji Belgesi: Hedef 6.1.7., sayısal hedef 1.</p>	<p>Erken çocukluk eğitiminin niteliği ve yaygınlığının artırılması</p>
<p>* 2019 Yılı Cumhurbaşkanlığı Yıllık Programı: Tedbir 3, *Yeni Ekonomi Programı (Orta Vadeli Program) 2019-2021: 5 numaralı eğitim politika paragrafi,</p>	<p>Öğrencilerimizin bilişsel, duygusal ve fiziksel olarak çok boyutlu gelişimini önemseyen ve bilgiden çok görgüyü temele alan bir temel eğitim yapısına geçilmesi</p>



*2023 Eğitim Vizyonu: Temel eğitim hedef 1, 2 ve 3.	
*Yeni Ekonomi Programı (Orta Vadeli Program) 2019-2021: 5 numaralı eğitim politika paragrafi, * 2023 Eğitim Vizyonu: Ortaöğretim hedef 1, 2 ve 3, *TÜBİTAK Vizyon 2023 Eğitim ve İnsan Kaynakları Sonuç Raporu ve Strateji Belgesi: Hedef 6.1.7.	Ortaöğretimin değişen dünyanın gerektirdiği becerileri sağlayan ve değişimin aktörü olacak öğrenciler yetiştiren bir yapıya kavuşturulması
*2019 Yılı Cumhurbaşkanlığı Yıllık Programı: Tedbir 18 ve 19, *Yeni Ekonomi Programı (Orta Vadeli Program) 2019-2021: 1 ve 6 numaralı eğitim politika paragrafi, *Orta Vadeli Mali Plan (2019 - 2021): 8 numaralı politika paragrafi, * 2023 Eğitim Vizyonu: Mesleki ve teknik eğitim hedef 1, 2, 3, 4, 5, 6 ve 7, * Ulusal İstihdam Stratejisi (2014-2023): Eğitim-istihdam ilişkisinin güçlendirilmesi hedef 1, 2, 3, 4, 5, 6, 7 ve 8.	Sektör talepleri ile dünyadaki değişimi dikkate alan esnek ve modüler bir eğitim öğretim yapısıyla Türkiye'nin ihtiyaç duyduğu nitelikli ara eleman ihtiyacının karşılanması
*2019 Yılı Cumhurbaşkanlığı Yıllık Programı: Tedbir 15, * 2023 Eğitim Vizyonu: Özel öğretim hedef 1 ve 2.	Özel öğretim yapısının ve niteliğinin güçlendirilmesi
*2019 Yılı Cumhurbaşkanlığı Yıllık Programı: Tedbir 1, * Yeni Ekonomi Programı (Orta Vadeli Program) 2019-2021: 3 numaralı eğitim politika paragrafi, *Orta Vadeli Mali Plan (2018 - 2020): 19 numaralı politika paragrafi, * 2023 Eğitim Vizyonu: Hayat boyu hedef 1, *Türkiye Hayat Boyu Öğrenme Strateji Belgesi (2014-2018): Tüm belge.	Bireylerin iş ve yaşam kalitelerini yükseltmek amacıyla hayat boyu öğrenme katılım ve tamamlama oranlarının artırılması



2.5. Faaliyet Alanları ile Ürün/Hizmetlerin Belirlenmesi

2024-2028 stratejik planı hazırlık sürecinde Müdürlüğümüzün faaliyet alanları ve hizmetlerinin belirlenmesine yönelik çalışmalar yapılmıştır. Bu kapsamda birimlerimizin yasal yükümlülükleri, standart dosya planı ve kamu hizmet envanteri incelenerek Müdürlüğümüzün hizmetleri tespit edilmiş; Strateji Geliştirme, Araştırma ve Rehberlik, Eğitim- Öğretim, Halkla İlişkiler, Yaygın Eğitim, Fiziki ve Mali Destek, İnsan Kaynakları, Bilgi ve Teknik Destek ve Yatırım Destek olmak üzere aşağıdaki tabloda görüleceği üzere dokuz faaliyet alanı altında gruplandırılmıştır.

Tablo 3. Faaliyet Alanlar/Ürün ve Hizmetler Tablosu

Faaliyet Alanı	Ürün/Hizmetler
Strateji Geliştirme	<ul style="list-style-type: none">* Stratejik Planlama İşlemleri* Çalışma Takvimi Hazırlama* İhtiyaç Analizlerinin Yapılması* Eğitime İlişkin İstatistiklerin Tutulması* AR-GE Çalışmaları* Projeler Koordinasyon İşlemleri* Eğitim ve Öğretimde Yenilikçilik Ödülleri İşlemleri
Araştırma ve Rehberlik	<ul style="list-style-type: none">* Araştırma Hizmetleri* Öğretmenlere Rehberlik ve İşbaşında Yetiştirme* Ön İnceleme, İnceleme ve Soruşturma Hizmetleri
Öğretim-eğitim faaliyetleri	<ul style="list-style-type: none">*Ders Dışı Faaliyet İş ve İşlemleri*Özel Eğitim Yerleştirme İşlemleri*Okul Öncesi Eğitim Ücret Tespit Çalışmaları*Anma ve Kutlama Programlarının Yürütülmesi*Yarışmaların Düzenlenmesi ve Değerlendirilmesi İşleri*Sosyal, Kültürel, Sportif Etkinlikler ile ilgili Organizasyon*Öğrenci Yatılılık ve Bursluluk İşlemleri*Zümre Toplantılarının Planlanması ve Yürütülmesi*Öğrencileri Sınavlara Hazırlama ve Yetiştirme Kurs İşlemleri



Halkla İlişkiler	<ul style="list-style-type: none"> * Bilgi Edinme Başvurularının Cevaplanması * Protokol İş ve İşlemleri * Basın, Halk ve Ziyaretçilerle İlişkiler * Özel Büro Hizmetleri
Yaygın Eğitim	<ul style="list-style-type: none"> * Beceri ve Hobi Kursları Açılış Onay İşlemleri * Eğitim Projeleri İle İlgili İşlemler * 3308 Sayılı Çıraklık ve Mesleki Eğitim Kanunu İle İlgili İşlemler * Açık lise ile ilgili işlemler
Fiziki ve Mali Destek	<ul style="list-style-type: none"> * Sistem ve Bilgi Güvenliğinin Sağlanması * Ders Kitapları ile Eğitim Araç-Gereci Temin ve Dağıtım * Taşınır Mal İşlemleri * Taşınmaz Eğitim İhale ve Hak Ediş İşlemleri * Taşınmaz Eğitim Yemek İhale ve Hak Ediş İşlemleri * Okul Kantin İşlemleri * Lojman ve Tesis Hizmetleri * Temizlik, Güvenlik, Isıtma, Aydınlatma ve Ulaştırma Hizmetleri * Satın Alma ve Tahakkuk Hizmetleri * Evrak Kabul, Yönlendirme Ve Dağıtım İşlemleri * Arşiv Hizmetleri * Sivil Savunma İşlemleri * Enerji Yönetimi ile İlgili Çalışmalar * Bütçe İşlemleri(Ödenek Talepleri, Aktarımlar) * Temel Eğitim Kurumları Cari Ödemeleri
İnsan Kaynakları	<ul style="list-style-type: none"> * Personel Maaş, Ücret ve Muhasebe İşlemleri * İŞ-KUR Toplum Yararına Çalışma Programı İşlemleri * Özlük İşlemleri ve Personel Ödül İşlemleri * Hizmet içi Eğitim İşlemleri * Personel Atama, Görevlendirme ve Yer Değiştirme İşlemleri * Aday Öğretmen/Memurların Adaylık Eğitim İşlemleri * Hukuk Hizmetleri * Personel Disiplin İşlemleri
Bilgi ve Teknik Destek	<ul style="list-style-type: none"> * MEBBİS ve e-Okul Modülleri Yönetimi * Bilgi İşlem ve Otomasyon İşleri * Telefon Santral Hizmetleri * Web Sayfaları Yönetimi * Sınav Hizmetleri
İnşaat-Emlak	<ul style="list-style-type: none"> * Eğitim Binalarının Büyük ve Küçük Onarımların Yaptırılması * Eğitim Kurumlarının Depreme Karşı Tahkikleri



2.6. Paydaş Analizi

Stratejik planlamanın temel unsurlarından birisi olan katılımcılık ilkesi doğrultusunda kamu idaresinin etkileşim içinde olduğu tarafların görüşlerini alması ve elde ettiği görüşleri planlama sürecinde dikkate alması büyük önem arz etmektedir.

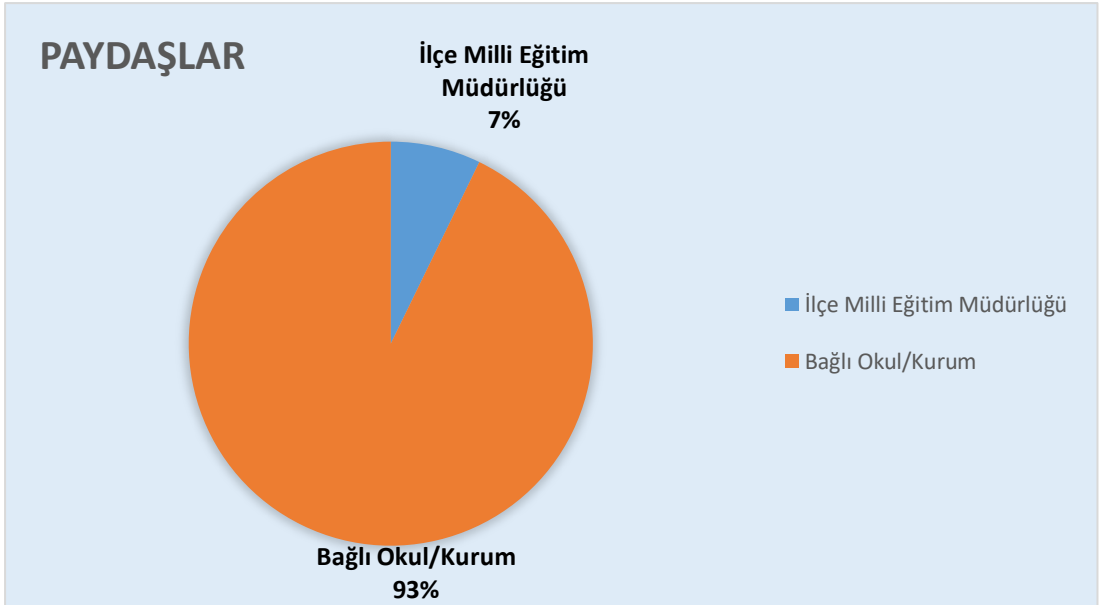
Paydaş analizi sürecinde Müdürlüğümüzün, ilgili mevzuat, hizmet envanteri ve faaliyet alanları analiz edilerek paydaşlar belirlenmiştir. Etki/önem matrisi kullanılarak paydaşlar önceliklendirilmiş ve nihai paydaş listesi oluşturulmuştur.

Belirlenen paydaşların idarenin hangi ürün ve hizmetleriyle ilgili oldukları, idareden beklentileri, bu paydaşların idarenin ürün ve hizmetlerini nasıl etkilediği ve etkilendiğinin belirlenmesi amacıyla “Paydaş Anketi” geliştirilmiştir. Ankette idarenin tanınırlığı, idareye yönelik memnuniyet durumu, ilişkili olunan ve öncelik verilmesi gereken alanların tespit edilmesine yönelik sorulara yer verilmiştir.

Paydaş anketi Müdürlüğümüze bağlı okul/kurumlara uygulanmış ve 83 paydaş tarafından yanıtlanmıştır.

Elde edilen görüş ve öneriler sorun alanlarının belirlenmesinde dikkate alınmış ve geleceğe yönelim bölümündeki hedef ve tedbirlere yansıtılmıştır.

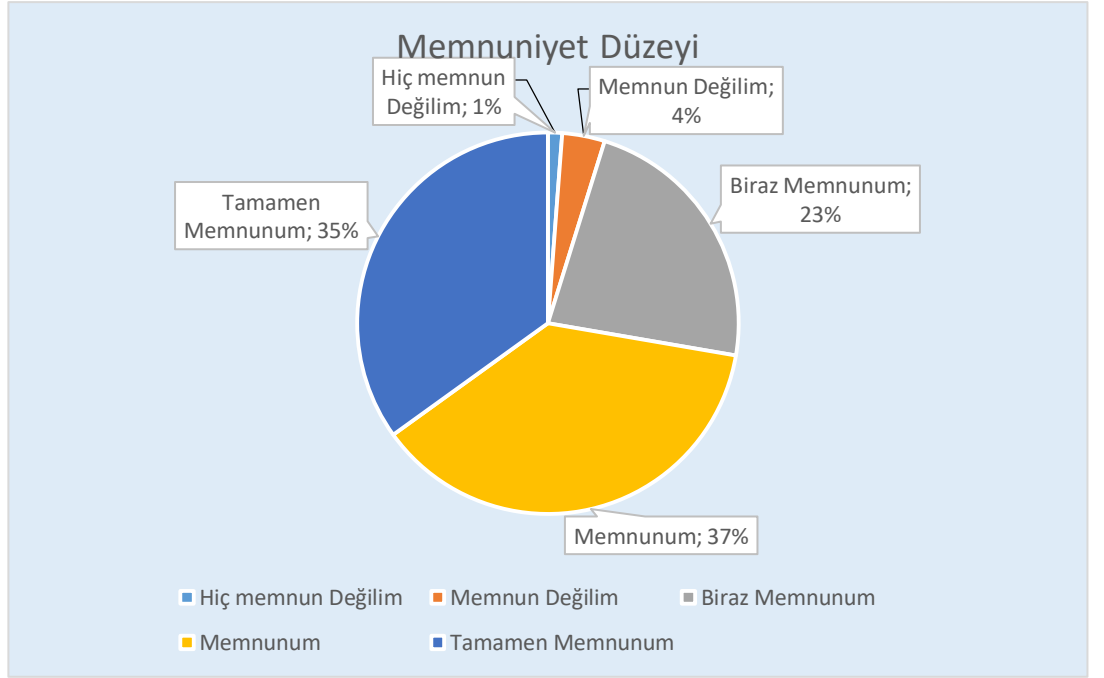
Paydaş anketini yanıtlayan katılımcıların görevli oldukları kurum göre dağılımları Şekil 1’de yer almaktadır.



Şekil 1: Paydaş Anketini Yanıtlayan Katılımcıların Görevli Oldukları Kurumlar

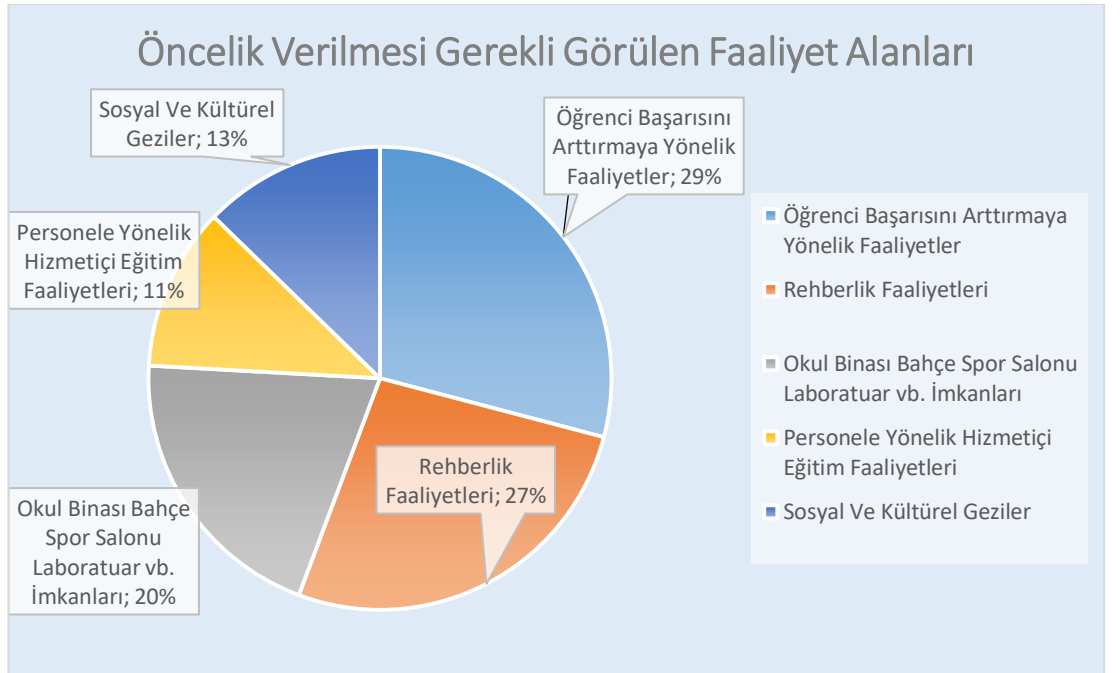


Paydaşların Müdürlüğümüz faaliyetlerinden memnuniyet düzeyine ilişkin elde edilen bilgiler ise Şekil 2’ de verilmiştir.



Şekil 2: Paydaşların Müdürlüğümüz Faaliyetlerinden Memnuniyet düzeyi

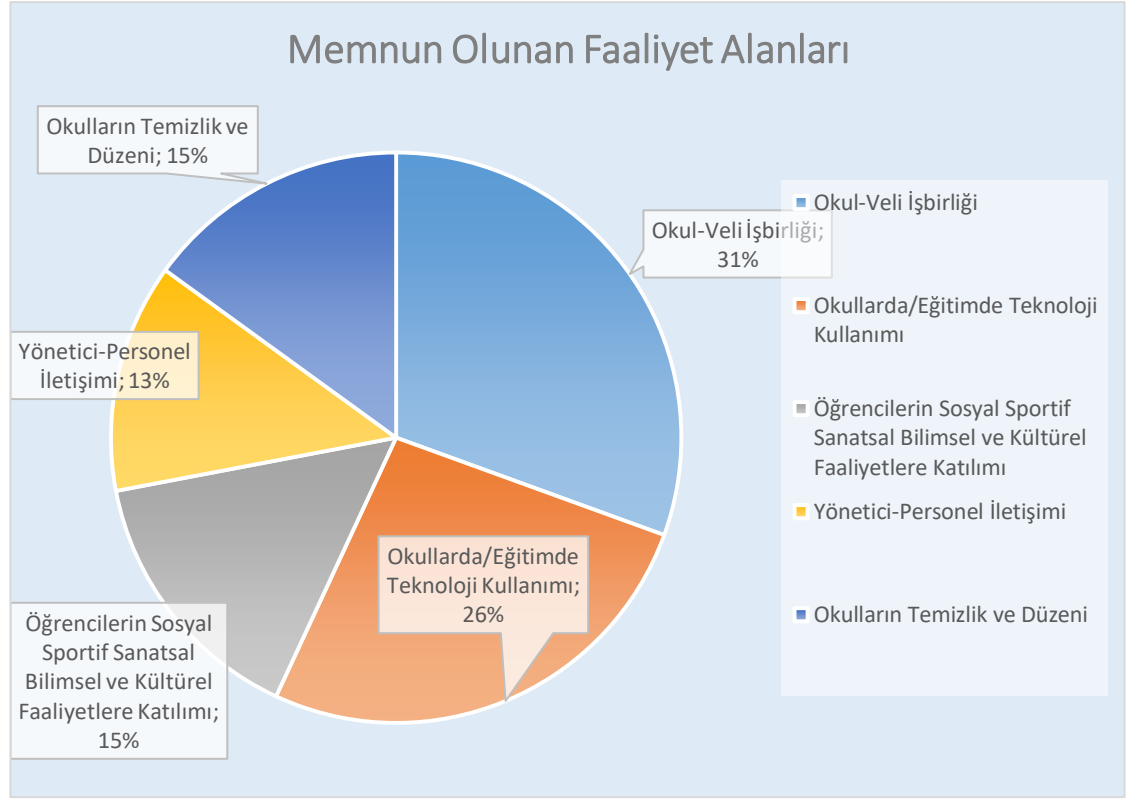
Paydaşların öncelik verilmesi gereken faaliyet alanlarına ilişkin verdiği cevaplar ise Şekil 3’ de gösterilmiştir.



Şekil 3: Öncelik Verilmesi Gerekli Görülen Faaliyet Alanları



Paydaşların memnun olunan faaliyet alanlarına ilişkin verdiği cevaplar ise Şekil 4' de gösterilmiştir.



Şekil 4: Memnun Olunan Faaliyet Alanları

2.7. Kurum İçi Analiz

Süloğlu İlçe Milli Eğitim Müdürlüğü kurum kültürü analiz çalışması 2024-2028 Stratejik Plan hazırlık çalışmaları kapsamında 14-15 Kasım 2023 tarihleri arasında gerçekleştirilmiştir. Kurum kültürü analizimizin evrenini Müdürlüğümüz ve müdürlüğümüze bağlı okul ve kurumlarda görev yapan Öğretmen, Şef ve Memurlar oluşturmaktadır. Seçilen evren için rastgele seçimle örnekleme yapılmış ve 20 personelimizin görüşü değerlendirmeye alınmıştır. Bu çalışmadan elde edilen bulgu, sonuç, öneri ve değerlendirmeler aşağıda sunulmuştur.

Çalışma sonuçlarına göre geliştirmeye açık alanlar öncelik sırasına göre aşağıda sıralanmıştır;

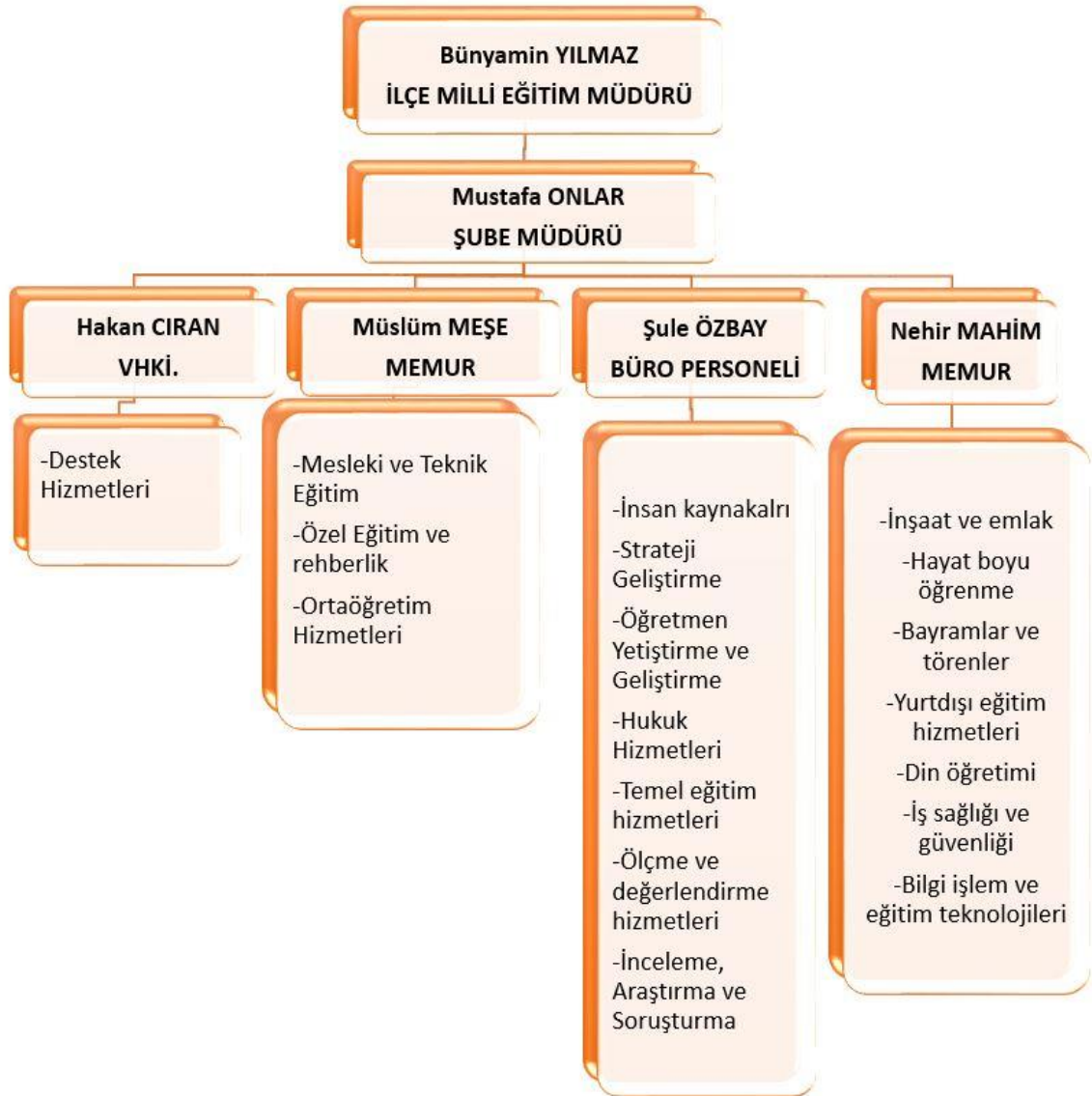
- 1- Çalışanların motivasyonunu artırmaya yönelik mekanizmaların varlığı ve etkililik düzeyi
- 2- Ödül ve ceza sistemlerinin varlığı ve uygulanma düzeyi
- 3- Yeni fikirlerin ve farklı görüşlerin desteklenme düzeyi



4- Çalışanların katılımını sağlamaya yönelik mekanizmaların varlığı

Gerçekleştirilen analizlere göre kurumun güçlü olduğu alanlar öncelik sırasına göre:

- 1- Çalışanların yöneticilerine ulaşmada açık iletişim kanallarının varlığı
- 2- Çalışanların takım çalışmasına yatkınlık düzeyi
- 3- Bilginin ilgili çalışanlara ya da birimlere zamanında iletilme düzeyi
- 4- Üst yönetimin stratejik planın hazırlanması, uygulanması ve izlenmesi süreçlerindeki sahiplik düzeyi
- 5- İletişim mekanizmalarının katılım ve işbirliğini destekleme düzeyi
- 6- Çalışanların ve yöneticilerin bilgi paylaşımına ve işbirliğine açıklık düzeyi



2.7.2. İnsan Kaynakları

Tablo 5. Çalışanların Görev Dağılımı

Çalışanın Ünvanı	Görevleri
İlçe Mili Eğitim Müdürü	İlçede eğitim ve öğretim faaliyetlerinin düzenli yürütülmesini sağlamak
Şube Müdürü	İlçede eğitim ve öğretim faaliyetlerinin düzenli yürütülmesini sağlamakta ilçe müdürüne yardımcı olmak
V.H.K.İ	Görev alanıyla ilgili iş ve işlemleri yürütmek
Memur	Görev alanıyla ilgili iş ve işlemleri yürütmek
Öğretmenler	Norm fazlası durumundaki öğretmenler okulların ihtiyaç durumlarına göre görevlendirilmiştir.
Yardımcı Hizmetler Personeli	Temizlik, düzen ve kurye işlemleri

Tablo 6. İdari Personelin Hizmet Süresine İlişkin Bilgiler

Hizmet Süreleri	2024 Yıl İtibarıyla	
	Kişi Sayısı	%
1-4 Yıl	0	0
5-6 Yıl	0	0
7-10 Yıl	0	0
10.....Üzeri	2	100

Tablo 7. Kurumda Oluşan Yönetici Sirkülasyonu Oranı

	Yıl İçerisinde Kurumdan Ayrılan Yönetici Sayısı			Yıl İçerisinde Kurumda Göreve Başlayan Yönetici Sayısı		
	2021	2022	2023	2021	2022	2023
TOPLAM	0	0	0	0	0	0

Tablo 8. İdari Personelin Katıldığı Hizmet İçi Programları

Adı ve Soyadı	Görevi	Katıldığı Çalışmanın Adı	Katıldığı Yıl	Belge No
Bünyamin YILMAZ	İlçe Millî Eğitim Müdürü	Afet Bilinci Eğitici Eğitimi Kursu	2014	2014000347



Bünyamin YILMAZ	İlçe Milli Eğitim Müdürü	Donatım Ödenekleri Kullanımı ve İhale Mevzuatı Kursu	2015	2015990306
Bünyamin YILMAZ	İlçe Milli Eğitim Müdürü	Çevreye Uyum Eğitimi Semineri	2007	2007220176
Bünyamin YILMAZ	İlçe Milli Eğitim Müdürü	Özel Eğitim Semineri	2008	2008220265
Bünyamin YILMAZ	İlçe Milli Eğitim Müdürü	Açık Öğretim Uygulamaları Semineri	2009	2009000793
Bünyamin YILMAZ	İlçe Milli Eğitim Müdürü	Modüler Eğitim Programları Semineri	2010	2010000225
Bünyamin YILMAZ	İlçe Milli Eğitim Müdürü	TKY Ödül Başvuru Ekip Rapor Yazımı ve Değerlendirme Semineri	2011	2011220247
Bünyamin YILMAZ	İlçe Milli Eğitim Müdürü	Okul Yöneticileri Uzaktan Eğitimi Semineri	2012	2012220244
Bünyamin YILMAZ	İlçe Milli Eğitim Müdürü	Donatım Ödenekleri Kullanımı ve İhale Mevzuatı Semineri	2015	2015990252
Bünyamin YILMAZ	İlçe Milli Eğitim Müdürü	Eğitim Yönetimi Semineri	2017	2017990282
Bünyamin YILMAZ	İlçe Milli Eğitim Müdürü	Etik Eğitim Semineri	2023	2023220310
Bünyamin YILMAZ	İlçe Milli Eğitim Müdürü	FATİH Projesi Bileşenleri, EBA V2 ve ESY Semineri	2016	2016990228
Bünyamin YILMAZ	İlçe Milli Eğitim Müdürü	Özel MTSK ve diğer Özel Öğretim Kurumları Mevzuatı Genel Bilgilendirme Semineri	2016	2016990249
Bünyamin YILMAZ	İlçe Milli Eğitim Müdürü	İlkokullarda Yetiştirme Programının (İYEP) Tanıtımı ve Uygulamaları Semineri	2017	2017990248
Bünyamin YILMAZ	İlçe Milli Eğitim Müdürü	Özel Ulaştırma Hizmetleri Mesleki Eğitim ve Geliştirme (SRC) Teorik ve Uygulama Sınav Sorumlusu Semineri	2020	2020220157
Mustafa ONLAR	Şube Müdürü	Bilgisayar ve İnternet Kullanım Kursu	2005	2005340037
Mustafa ONLAR	Şube Müdürü	Yöneticilik Formasyonu Kazandırma Kursu Okul Müdürlüğü 1. Kademe	2015	2015340472
Mustafa ONLAR	Şube Müdürü	Yöneticilik Formasyonu Kazandırma Kursu Okul Müdürlüğü 2. Kademe	2015	2015341546
Mustafa ONLAR	Şube Müdürü	Okul Müdürleri Eğitim Programı-3. Kademe	2015	2015341992
Mustafa ONLAR	Şube Müdürü	1.02.01.01.001 - Anlayarak Hızlı Okuma Teknikleri Kursu	2016	2016340316
Mustafa ONLAR	Şube Müdürü	2.02.04.01.009 - Özel Eğitimde Bütünleştirme Uygulamaları Kursu	2016	2016340693
Mustafa ONLAR	Şube Müdürü	Çalışanları temel iş sağlığı ve güvenliği eğitimi kursu	2016	2016342193
Mustafa ONLAR	Şube Müdürü	4.02.02.01.020 - Özel Motorlu Taşıt Sürücülerini Kursu Sınav Sorumlusu Tamamlama Kursu	2016	2016344685
Mustafa ONLAR	Şube Müdürü	2.02.09.01.002 - Zekâ Oyunları Kursu 1	2018	2018340618
Mustafa ONLAR	Şube Müdürü	2.01.01.02.029 - Kapsayıcı Eğitim Yöneticilerinin Eğitimi Kursu	2018	2018343486
Mustafa ONLAR	Şube Müdürü	İlköğretim Programlarını Tanıtma Semineri	2011	2005341670
Mustafa ONLAR	Şube Müdürü	Açık Öğretim Uygulamaları Semineri	2011	2011001172
Mustafa ONLAR	Şube Müdürü	Taşınır Mal Yönetmeliği Uygulamaları Semineri	2011	2011340333
Mustafa ONLAR	Şube Müdürü	Resmi Yazışma ve Protokol Kuralları Eğitimi Semineri	2011	2011340536



Mustafa ONLAR	Şube Müdürü	İnceleme ve Soruşturma Teknikleri Semineri	2012	2012340628
Mustafa ONLAR	Şube Müdürü	Eğitim Yönetimi Semineri	2012	2012340903
Mustafa ONLAR	Şube Müdürü	Uzaktan Eğitim Okul Yöneticileri Eğitim Semineri	2012	2012341109
Mustafa ONLAR	Şube Müdürü	Eğitim Yönetimi Semineri	2013	2013990223
Mustafa ONLAR	Şube Müdürü	İlk Yardım ve İlk Müdahale Semineri	2015	2015340250
Mustafa ONLAR	Şube Müdürü	Doküman Yönetim Sistemi Kullanıcı Eğitim Semineri	2017	2017341707
Mustafa ONLAR	Şube Müdürü	ÖRAV- Akademik Liderlik Semineri	2018	2018340222
Mustafa ONLAR	Şube Müdürü	Özel Öğretim Kurumları Mevzuat Değişikliği Bilgilendirme Eğitim Semineri	2023	2023990247
Mustafa ONLAR	Şube Müdürü	İlkokullarda Yetiştirme Programı (İYEP) Yönetici Semineri	2019	2019990018
Mustafa ONLAR	Şube Müdürü	Etik Eğitim Semineri	2023	2023220310
Mustafa ONLAR	Şube Müdürü	Özel Ulaştırma Hizmetleri Mesleki Eğitim ve Geliştirme (SRC) Teorik ve Uygulama Sınav Sorumlusu Semineri	2020	2020220230

Tablo 10. Kurumda Gerçekleşen Memur Sirkülasyonunun Oranı

	Yıl İçerisinde Kurumdan Ayrılan Memur Sayısı			Yıl İçerisinde Kurumda Göreve Başlayan Memur Sayısı		
	2021	2022	2023	2021	2022	2023
TOPLAM	0	0	1	1	0	2

Tablo 11. Memurların Katıldığı Hizmet İçi Eğitim Programları

Adı ve Soyadı	Branşı	Katıldığı Çalışmanın Adı	Katıldığı Yıl	Belge No
Hakan CIRAN	V.H.K.İ	Görevde Yükselme Eğitimi	2010	2010220337
Hakan CIRAN	V.H.K.İ	2.02.08.11.001 - Çalışanların Temel İş Sağlığı ve Güvenliği Eğitimi Kursu	2016	2016220337
Müslüm MEŞE	Memur	4.01.04.01.002 - Adaylık Eğitimi Hazırlayıcı Eğitim Kursu (Genel İdare Hizmetleri Sınıfı)	2021	2021220098
Müslüm MEŞE	Memur	4.01.04.01.019 - Adaylık Eğitimi Temel Eğitim Kursu (Ortaöğretim)	2021	2021220163



Tablo 12. Kurumdaki Mevcut Hizmetli/ Memur Sayısı

Adı Soyadı	Görevi	Erkek	Kadın	Eğitim Durumu	Hizmet Yılı
Hakan CIRAN	Memur	x		Lise	25
Müslüm MEŞE	Memur	x		Lise	3
Nehir MAHİM	Memur		x	Lise	1
Şule ÖZBAY	Memur		x	Üniversite	1
Fehmi METİN	Hizmetli	x		Lise	25

2.7.3. Teknolojik Düzey

Müdürlüğümüzün sahip olduğu bilişim sistemleri ile teknik donanım incelenerek mevcut durumun, faaliyetlerin yürütülmesinde ihtiyaç duyulan teknolojik kaynaklar ve özelliklere sahip olduğu tespit edilmiştir.

Tablo 15. Teknolojik Araç-Gereç Durumu

Araç-Gereçler	2021	2022	2023	İhtiyaç
Bilgisayar	8	9	10	4
Yazıcı	2	2	2	2
Fotokopi Makinası	1	1	1	0
Modem	1	1	1	0
Telefon	5	5	6	0

Tablo 16. Fiziki Mekân Durumu

Fiziki Mekân	Var	Yok	Adedi	İhtiyaç	Açıklama
İlçe Milli Eğitim Müdürü Odası	X	0	1	0	
Şube Müdürü Odası	X	0	1	0	
Memur Odası	X	0	1	0	
Arşiv Odası	X	0	1	0	
Toplantı Salonu	x	0	1	0	



2.7.4. Mali Kaynaklar

Eđitim ve öğretim başlıca finans kaynaklarını merkezi yönetim bütçesinden ayrılan pay, il özel idareleri bütçesinden ayrılan kaynaklar, ulusal ve uluslararası kurum kuruluşlardan sağlanan hibe, kredi ve burslar, gerçek ve tüzel kişilerin bağışları ve okul-aile birliđi gelirleri oluşturmaktadır.

Tablo 17. Kaynak Tablosu

Kaynaklar	2024	2025	2026	2027	2028
Genel Bütçe	9.882.460	12.882.460	15.882.460	18.882.460	21.882.460
Diđer (Kantin Gelirleri)	1416	2016	2516	3016	3616
TOPLAM	9.883.876	12.884.476	15.884.976	18.885.476	21.886.076

Tablo 18. Harcama Kalemler

Harcama Kalemi	Çeşitleri
Personel	Sözleşmeli olarak çalışan personelin (sekreter temizlik, güvenlik) ücret, vergi, sigorta vb. giderleri
Onarım	Okul/kurum binası ve tesisatlarıyla ilgili her türlü küçük onarım; makine, bilgisayar, yazıcı vb. bakım giderleri
Sosyal-sportif faaliyetler	Etkinlikler ile ilgili giderler
Temizlik	Temizlik malzemeleri alımı
İletişim	Telefon, faks, internet, posta, mesaj giderleri
Kırtasiye	Her türlü kırtasiye ve sarf malzemesi giderleri



Tablo 19. Gelir-Gider Tablosu

YILLAR	2021		2022		2023	
	GELİR	GİDER	GELİR	GİDER	GELİR	GİDER
Temizlik	316.000	62.000	425.000	75000	552.000	88155
Küçük Onarım		0		29000		32550
Bilgisayar Harcamaları		13750		49125		137226
Büro Makinaları Harcamaları		66250		15000		22000
Telefon		1050		1550		2255
Sosyal Faaliyetler		5000		11000		19452
Kırtasiye		167950		244325		250362
GENEL		316000		425000		552000

2.7.5. İstatistiki Veriler

Personel devam durumu

	İzin Sayıları			Rapor Sayıları			
	1-10 Gün	11-20 Gün	21-30 Gün	1-10 Gün	11-20 Gün	21-30 Gün	30 Gün ve üzeri
Yönetici		X					
Memur			X	X			
Yardımcı Personel	X			X			

Isınma durumu

	2021	2022	2023
Kalorifer	X	X	
Doğal Gaz			X



Sivil savunma çalışmaları

Kurumumuzda yangın tertibatı, yangın tüpü, ikaz alarm zili bulunmuş olup, düzenli aralıklarla elektrik tertibatının kontrolü, baca temizliği, kalorifer kazanın temizliği, sivil savunma tatbikatı yapılmaktadır.

Kurumumuzun iş birliği yaptığı kurumlar

İlçe Milli Eğitim Müdürlüğü olarak

- Kaymakamlık
- Belediye
- İlçe Emniyet Amirliği
- İlçe Jandarma Komutanlığı
- İlçe Devlet Hastanesi
- Okullar/ Halk Eğitimi Merkezi
- İlçe Sosyal Yardımlaşma Vakfı
- Kızılay/Yeşilay ve diğer tüm kurumlarla ile iş birliği yapılmıştır.

2.8. Çevre Analizi (PESTLE)

Dış Çevre Analizinde Etkili Olan Temel Faktörler

- Müdürlüğümüzün faaliyet alanındaki dünyadaki durum ve gelişmeler
- Müdürlüğümüzün faaliyet alanındaki ülkemizdeki durum ve gelişmeler
- Dünyada ve ülkemizdeki temel eğilimler ve sorunlar arasında müdürlüğümüzü yakından ilgilendiren kritik konular ve bu konuların müdürlüğümüzü nasıl ve ne yönde etkileyeceği
- Sektörel ve bölgesel plan ve programlarda yer alan amaç, ilke politikalar ve bunlar arasındaki uyum
- Müdürlüğümüzün karşılaşılabileceği riskler ve belirsizlikler

PESTLE analizi kapsamında politik, ekonomik, sosyal, teknolojik, yasal ve çevresel etkenler açısından Müdürlüğümüzü etkileyecek temel eğilimler belirlenerek söz konusu eğilimlerin gerçekleşme ihtimalleri ile Müdürlüğümüze olası etkileri incelenmiştir, bu çalışma ile elde edilen bulgular potansiyel fırsatlar ve tehditler olarak ortaya koyulmuş; “tespitler ve ihtiyaçlar” ın belirlenmesi ile stratejilerin geliştirilmesi aşamasında kullanılmıştır.



Tablo 20. PESTLE Analiz Tablosu

Politik-Yasal etkenler	Ekonomik etkenler
<ul style="list-style-type: none">Bakanlık ve il stratejik planlarının incelenerek ilçemiz stratejik planı oluşturulmuştur.	<ul style="list-style-type: none">Kurumun bulunduğu çevrenin genel gelir durumu,İş kapasitesi,Kurumun gelirini arttırıcı unsurlar,Kurumun giderlerini arttıran unsurlar,Kullanılabilir bütçe
Sosyokültürel etkenler	Teknolojik etkenler
<ul style="list-style-type: none">Kariyer beklentileri,Nüfus artışı,Göç,Hayat beklentilerindeki değişimler (Hızlı para kazanma hırısı, lüks yaşama düşkünlük, kırsal alanda kentsel yaşam),	<ul style="list-style-type: none">Kurumun teknoloji kullanım durumue- Devlet uygulamaları,Dijital Platformlar üzerinden uzaktan eğitim imkânları,Kurumun sahip olmadığı teknolojik araçlarPersonelin teknoloji kullanım kapasiteleri,Teknoloji alanındaki gelişmeler
Çevresel Etkenler	
Doğal afetler(Covid 19)	

2.9. GZFT Analizi

GZFT analizinde aşağıdaki faktörler dikkate alınmıştır;

1. PESTLE Analizi bulguları
2. Üst Politika Belgelerinde yer alan amaçlar ve politikalar ile kurumsal sorumluluklar
3. MEB 2019-2023 Stratejik Planında yer alan amaç ve hedefler
4. Paydaş Analizi sonuçları
5. İstatistiki veriler

2.9.1. Güçlü ve Zayıf Yönler

Tablo 21. GZFT Listesi

İç Çevre	
Güçlü Yönler	Zayıf Yönler
<ol style="list-style-type: none">1. Okul öncesi eğitimde tüm yaş guruplarında okullaşma oranının yüksek olması2. Zorunlu eğitimde okullaşma oranlarının yüksek olması3. Öğretmen başına düşen öğrenci sayısının ideal olması4. Derslik başına düşen öğrenci sayılarının Türkiye ortalamasının altında olması5. Hayat boyu öğrenmeye katılım oranının Türkiye ortalamasının anlamlandırılabilir derecede yüksek olması6. Yaygın eğitimden gelen talebi sağlayacak faaliyetlerin etkili olarak gerçekleştiriliyor olması7. Sosyal, kültürel, sanatsal ve bilimsel faaliyetlerin fazlalığı ve eğitime olan katkısı8. Müdürlüğümüze bağlı okul ve kurumlarımızda nitelikli, eğitim düzeyi yüksek, yeterli sayıda personelin bulunması9. Eğitimcilerimizin istekli, gelişime açık ve alanında uzman olması10. Okullarımızın eğitim öğretim için donanımlarının yeterli olması11. Kaymakamlık makamı ve Belediye ile müdürlüğümüz arasındaki güçlü iletişim ve iş birliği12. Müdürlüğümüz personelinin teknolojik gelişmelere açık olması13. İlimizde ikili eğitim yapan okulların bulunmaması (Anaokulları hariç)14. Beyaz bayrak ve beslenme dostu sertifikasına sahip kurum sayısının fazla olması15. Yöneticilerimizin sergilediği tutum ve davranışların çalışanları motive edici olması	<ol style="list-style-type: none">1. İlçemiz genelindeki okullarımızın mali kaynak ve bütçelerinin yetersiz oluşu2. Okulların fiziki şartlarıyla ilgili bakım onarım çalışmalarının eğitim öğretim faaliyetleri başlamadan tamamlanamaması3. Mahalli, Hizmet içi eğitim faaliyetlerinin yeterli olmaması4. Taşınmalı eğitimin olması5. İlçemizin il merkezine yakınlığından dolayı ortaokulu bitiren başarılı öğrencilerin eğitimine Edirne’de devam etmesi, nitelikli öğrencilerin kaybedilmesi

2.9.2. Fırsatlar ve Tehditler

Dış Çevre	
Fırsatlar	Tehditler
<ol style="list-style-type: none">1. Yaygın eğitimde (Halk Eğitimde) açılan kurslara talebin yüksek olması2. İlçemizin il merkezine yakın olması ve İlimizin tarihi ve kültürel açıdan zengin bir alt yapısından yararlanma imkânı3. Okullarımıza veli ilgisinin ve katkısının fazla olması4. İlçemizin küçük olması dolayısıyla denetim ve kontrolünün kolay olması.5. Müdürlüğümüzün kamu kurum ve kuruluşlarına yakın olması ve işbirliği imkânı.	<ol style="list-style-type: none">1. İlçemizde sanayinin gelişmemiş olması nedeni ile meslek lisesi öğrencilerinin yeterince istihdam edilememesi2. Parçalanmış aile çocuklarının eğitim- öğretim sürecinin sıkıntılı olması3. İnternet ve sosyal medya bağımlılığının artması4. Teknolojinin yaygınlaşması ile çocukları olumsuz yönde etkileyebilecek ortamların artması5. Özel Eğitim Öğretmeni açığı

Tablo 22. GZFT Stratejileri

	Fırsatlar	Tehditler
Güçlü Yönler	Okullarımızın müdür ve öğretmenlerinin özverili çalışması ile yapılan veli ziyaretleri sayesinde okullarımızda okula devam ve okullaşma oranının her geçen gün artması.	Küçük bir ilçe olmamız sebebiyle velilere kolay ulaşım olmasıyla fazla olan dezavantajlı öğrencilerimizin okul devamsızlıkları en aza indirgenebilmektedir.
Zayıf Yönler	Okullarımızın mali kaynak ve bütçelerinin yetersiz oluşu sebebiyle Edirne il merkezine yakınlığından dolayı AB üyesi ülkelere sınır olması AB fonlarından daha fazla yararlanma şansı ve bazı hibe programlarına dâhil olması.	Rehberlik ve yönlendirme faaliyetlerinin yeterli olmayışı sebebiyle mevcut Rehber öğretmenlerimiz haftanın belirli günlerinde görevlendirilmektedir.

2.10. Tespit ve İhtiyaçların Belirlenmesi

Müdürlüğümüz stratejik planında tespitler ve ihtiyaçlar, durum analizi aşamalarında öne çıkan, durum analizini özetleyebilecek türde ifadelerden oluşturulmuştur. Durum analizinde yer alan her bir başlıkta yapılan değerlendirmeler sonucunda belirlenmiş olan tespitler ve ihtiyaçlardan Müdürlüğümüz stratejik planının mimarisi ve hedef kartlarının oluşturulmasında yararlanılmıştır. Durum analizi çalışmaları sonucunda elde edilen ayrıntılı bulgulara tespitler ve ihtiyaçlar tablosunun da bulunduğu Durum Analizi Raporu'nda yer verilmiştir.

Tablo 23. Tespit ve İhtiyaçları Belirlenmesi

Durum Analizi Aşamaları	Tespitler	İhtiyaçlar
Uygulanmakta Olan Stratejik Planın Değerlendirilmesi	İzleme ve değerlendirme çalışmalarında eksiklikler saptanmıştır.	İzleme ve değerlendirme için etkin bir sistem kurulması
Paydaş Analizi	Aileler ile iletişim ve iş birliği yetersizdir.	Aileler ile ilişkileri güçlendirecek bir ekosistemin kurulması
Okul İçi Analiz	Öğrencilerin öğrenme stilleri arasında en yüksek yüzde (%80) sosyal öğrenmedir.	İş birlikçi öğretim tekniklerine ağırlık verilmesi

3. GELECEĞE BAKIŞ

3.1.Misyon

Misyonumuz; Okul ve eğitim çalışmalarımızın olanak ve yeterliliklerini arttırarak, gerek yurt içinde gerekse yurt dışında sanat, bilim, siyaset, spor alanında başarılar kazanan öğrencilerin yetişeceği; eğitim-öğretim gereksinimine tam olarak cevap verebilen ve sosyal kültürel faaliyetlerin merkezi ve yönlendiricisi bir kurum olmaktır.

3.2.Vizyon

Vizyonumuz; Eğitimde kalitesini sürekli arttıran, etkinlik yönünden zengin bir kurum olmak.

3.3. Temel Deęerler

Temel Deęerlerimiz;

- İnsan Hakları ve Demokrasinin Evrensel Deęerleri
- evreye ve Canlıların Yaşam Hakkına Duyarlılık
- Analitik ve Bilimsel Bakış
- Girişimcilik, Yaratıcılık, Yenilikçilik
- Kültürel ve Sanatsal Duyarlılık ile Sportif Beceri
- Meslek Etięi ve Mesleki Beceri
- Erdemlilik
- Saygınlık, Tarafsızlık, Güvenilirlik ve Adalet
- Katılımcılık, Şeffaflık ve Hesap Verilebilirlik
- Liyakat

4.AMAÇ, HEDEF VE STRATEJİLERİN BELİRLENMESİ

Amaç 1	Temel eğitimde fırsat eşitliği ve eğitime erişimin sağlandığı, öğretim süreçleri ve eğitim ortamlarının etkin kullanıldığı bir ekosistem inşa ederek öğrencileri çağın gerektirdiği evrensel yeterliliklere sahip, millî ve manevî değerleri benimsemiş sağlıklı ve mutlu bireyler olarak yetiştirmek.								
Hedef 1.1	Temel eğitimde fırsat eşitliğini sağlayarak eğitime erişimi artırmaya yönelik iyileştirmeler hayata geçirilecektir.								
Performans Göstergeleri	Hedefe Etkisi	Başlangıç Değeri	2024	2025	2026	2027	2028	İzleme Sıklığı	Rapor Sıklığı
PG 1.1.1 Temel eğitimde okullaşma oranı (%) (Yaş Grubu)	%50	97,16	97,16	98	98	99	100	6 AY	6 AY
PG 1.1.2 Öğrenci sayısı 30'dan fazla olan şube oranı (%)	%50	0	0	0	0	0	0	6 AY	6 AY
Koordinatör Birim	TEMEL EĞİTİM HİZMETLERİ BİRİMİ								
İş birliği Yapılacak Birimler	BİEHTB, DHB, DÖHB, İEHB								
Riskler	- Kademeler arası geçişlerde uygulanan sınav yöntemlerinin aileleri gelişim temelli değerlendirme anlayışından uzaklaştırması, - Yurtiçi ve yurt dışı göç hareketlerin yaşanması ve nüfusun ülke genelinde homojen bir şekilde dağılmaması,								
Stratejiler	<ul style="list-style-type: none">S.1.1.1: Okula kayıt konusunda mevcut durum gözden geçirilerek daha güçlü ve işlevsel yasal düzenlemelerin hayata geçirilmesi sağlanacaktır.S. 1.1.2: Toplumun tüm kesimlerinden daha çok öğrencinin özel okullara erişim imkânını artırmaya yönelik politikalar gerçekleştirilecektir.S.1.1.3: Tüm öğrencilerimize fırsat eşitliği içinde eğitimlerine devam edebilmeleri için uygulanan ücretsiz ders kitapları ve öğrenci taşıma hizmetleri gibi uygulamalar iyileştirilerek devam edecektir.S.1.1.4: Öğrencilerin şubelere dağılımına yönelik mevcut durum analizi yapılacak ve okulların fiziki mekân kapasitesi artırılacaktır.S. 1.1.5: Okullarda öğrencilerin şube ve öğretmen seçimi sistem üzerinden otomatik olarak gerçekleştirilecektir.								
Tespitler	- İlkokul ve ortaokullarda öğretim programları eğitim etkinlikleri ve ders sürelerinin öğrencilerin gelişim özelliklerine uygun olarak güncelleme ihtiyacı, - Öğrencilerin ders dışında öğrenme etkinliklerini destekleyecek yenilikçi ve yaratıcı düşünme becerilerini geliştirecek fırsatların yetersiz olması.								
İhtiyaçlar	-Çocukların düşünsel, duygusal ve fiziksel ihtiyaçlarını destekleyen tasarım-beceri atölyelerinin kurulması, - Ders, teneffüs ve serbest etkinlik sürelerinin yeniden düzenlenmesi, - Öğretim programlarının çocuğun gelişimsel özelliklerine göre güncellenmesi								

Amaç 1	Temel eğitimde fırsat eşitliği ve eğitime erişimin sağlandığı, öğretim süreçleri ve eğitim ortamlarının etkin kullanıldığı bir ekosistem inşa ederek öğrencileri çağın gerektirdiği evrensel yeterliliklere sahip, millî ve manevî değerleri benimsemiş sağlıklı ve mutlu bireyler olarak yetiştirmek.								
Hedef 1.2	Okul öncesi eğitim desteklenerek erişim imkânları artırılacaktır.								
Performans Göstergeleri	Hedefe Etkisi	Başlangıç Değeri	2024	2025	2026	2027	2028	İzleme Sıklığı	Rapor Sıklığı
PG 1.2.1 İlkokul birinci sınıf öğrencilerinden en az bir yıl okul öncesi eğitim almış öğrenci oranı (%)	%20	90	90	91	92	93	94	6 AY	6 AY
PG 1.2.2 Okul öncesi okullaşma oranı (%) (4-5 Yaş Grubu)	%40	94,59	94,7	100	100	100	100	6 AY	6 AY
PG 1.2.3 Ebeveynine aile eğitimi verilen okul öncesi çocuk sayısı	%30	103	105	109	112	113	114	6 AY	6 AY
Koordinatör Birim	TEMEL EĞİTİM HİZMETLERİ BİRİMİ								
İş birliği Yapılacak Birimler	BİEHTB, DHB, DÖHB, İEHB								
Riskler	<p>-Ailelerin erken çocukluk eğitiminin faydası konusunda yeterince bilinçli olmaması ve eğitim maliyetinden kaçınması,</p> <p>- Erken çocukluk eğitim hizmeti veren kurumların işleyişi ve denetiminin tek elden yürütülememesi,</p> <p>- Erken çocukluk eğitim hizmetinin sunumunda rol alan aktörlerin çeşitli olması,</p> <p>- Erken çocukluk eğitiminde görev alan bazı öğretmenlerin özel eğitime ihtiyaç duyan öğrencilerle ilgili istenen düzeyde bilgi ve beceriye sahip olmaması,</p> <p>- Ailelerin bir kısmının çalışıyor olması bir kısmının köylerde yaşaması</p>								
Stratejiler	<ul style="list-style-type: none"> • S.1.2.1: Alternatif erişim modelleri yaygınlaştırılacaktır. • S. 1.2.2: Okul öncesi eğitimde fiziki mekân kapasitesi artırılacaktır. • S.1.2.3: Okul öncesi eğitimde ebeveyn bilgilendirme çalışmaları artırılacaktır. • S.1.2.4: Okul öncesi eğitimde okul-aile iş birliği; farkındalık geliştirme ve bilgilendirme çalışmaları yapılarak geliştirilecektir. 								
Tespitler	<p>- Erken çocukluk eğitim imkânlarının her çocuğun okullaşmasını sağlayacak kadar yaygın ve esnek zamanlı olmaması,</p> <p>- Erken çocukluk eğitiminin ailelere belli ölçüde maliyet oluşturması,</p> <p>- Erken çocukluk eğitim hizmeti sunan farklı aktörlerin bütünlük bir sistemle izlenip değerlendirilememesi ve erken çocukluk eğitim hizmetine yönelik ortak bir kalite standardının olmaması,</p> <p>- Ailelerin ve öğretmenlerin özel eğitime ihtiyaç duyan çocuklar konusunda yeterli düzeyde bilgi ve farkındalığa sahip olmaması,</p> <p>- Yurdun bazı kesimlerinde şartları elverişsiz bazı ailelerin özellikle geçici koruma altında olanlar ile mevsimlik tarım işçisi ailelerin erken çocukluk eğitimine erişimde sorunlar yaşaması.</p>								
İhtiyaçlar	<p>-5 yaşın zorunlu eğitim kapsamına alınması için mevzuat düzenlemesinin yapılması,</p> <p>- Öğretmen ataması ve öğretmenlerin erken çocukluk eğitimi konusundaki deneyimlerini artırmak için hizmet içi eğitim faaliyetleri,</p> <p>- Şartları elverişsiz çocukların erişim ve beslenme ihtiyaçlarının karşılanması için hizmet modellerinin geliştirilmesi,</p> <p>- Erken çocukluk eğitimi konusunda ailelere ve topluma yönelik farkındalık çalışmaları,</p> <p>- Erken çocukluk eğitim hizmetlerinde farklı kurum ve kuruluşlar arasında koordinasyonun sağlanması.</p>								

Amaç 1	Temel eğitimde fırsat eşitliği ve eğitime erişimin sağlandığı, öğretim süreçleri ve eğitim ortamlarının etkin kullanıldığı bir ekosistem inşa ederek öğrencileri çağın gerektirdiği evrensel yeterliliklere sahip, millî ve manevi değerleri benimsemiş sağlıklı ve mutlu bireyler olarak yetiştirmek.
Hedef 1.3	Temel eğitimde bilimsel, sosyal, sportif, kültürel, sanatsal ve toplumsal hizmet gibi alanlarda etkinliklere katılım oranı artırılacak ve sürekli öğrenmeye teşvik etmek amacıyla öğrencilere okuma kültürü kazandırılacaktır.

Performans Göstergeleri	Hedefe Etkisi	Başlangıç Değeri	2024	2025	2026	2027	2028	İzleme Sıklığı	Rapor Sıklığı
PG 1.3.1 Temel eğitimde en az bir sosyal etkinliğe katılan öğrenci oranı (Temel Eğitim) (%)	%30	100	100	100	100	100	100	6 AY	6 AY
PG 1.3.2 Ortaokulda en az bir sosyal etkinliğe katılan öğrenci oranı (Din Öğretimi) (%)	%10	100	100	100	100	100	100	6 AY	6 AY
PG 1.3.3 Öğrenci başına okunan kitap sayısı	%20	29,33	29,33	30	31	32	33	6 AY	6 AY
PG 1.3.4 Okuma kültürünü artırmaya yönelik düzenlenen etkinliklere katılan öğrenci oranı	%20	100	100	100	100	100	100	6 AY	6 AY
PG 1.3.5 Geleneksel çocuk oyunlarına yönelik bahçe düzenlemesi yapılan okul oranı (%)	%20	33,33	33,33	35	40	50	60	6 AY	6 AY
Koordinatör Birim	TEMEL EĞİTİM HİZMETLERİ BİRİMİ								
İş birliği Yapılacak Birimler	BİETHB, DHB, DÖHB, HBÖHB, İEHB								
Riskler	-Öğrencilerin ve velilerin bilimsel, kültürel, sportif ve sanatsal faaliyetlere ilişkin farkındalık düzeyinin bölgeler arasında farklılık göstermesi, -Ailelerin, çocuklarının sınavla öğrenci alan okullara devam etmelerine yönelik isteği, -Sınavla öğrenci alan okul sayısının artırılmasına ilişkin çeşitli baskılar,								
Stratejiler	<ul style="list-style-type: none"> S.1.3.1: Alternatif erişim modelleri yaygınlaştırılacaktır. S. 1.3.2: Türkiye Yüzyılı perspektifinde, ülkemizin gelecek vizyonu doğrultusunda yeni eserlerin bilim, kültür, sanayi ve teknoloji alanındaki gelişmelerin tanıtımı yapılacak; müze ve ören yerleri, tarihi eserler ve camiler, kaleler, şehitlikler, kütüphaneler, bilim merkezleri, üniversiteler vb. şehirlerimizin tarihi ve kültürel mekânlarının ziyaret edilmesi sağlanacaktır. S.1.3.3: Öğrencilerin insan, şehir, kültür ve medeniyet arasındaki ilişkiyi kavrayarak kendi yaşadığı şehri yakından tanıması, imkân ve özelliklerini öğrenerek mekân ve zaman ilişkisi bağlamında keşfetmesi, şehrinin soyut ve somut kültürel mirasını, değerlerini bilmesi ve koruması için okul içi ve okul dışı etkinlikler yapılacaktır. S.1.3.4: Öğrencilerin bilimsel, kültürel, sanatsal, sportif ve toplumsal hizmet etkinliklerine katılımını artırmak amacıyla çok yönlü destekleme ve izleme-değerlendirme mekanizmaları geliştirilerek, çocukların sağlıklı yaşam becerileri ve alışkanlıklar edinmeleri için sağlıklı beslenme ve fiziksel aktivitelerine yönelik çalışmalar yürütülecektir. S. 1.3.5: Okul bahçeleri geleneksel çocuk oyunlarına yönelik düzenlenecek ve e-Okul Sistemi'nde bulunan sosyal etkinlik modülünde geleneksel çocuk oyunlarının izleme ve değerlendirme çalışması gerçekleştirilecektir. 								
Tespitler	-Öğrencilerin bilimsel, kültürel, sportif ve sanatsal faaliyetlere katılımının düşük olması, -Toplumda akademik başarıya yüksek değer atfedilmesi, -Öğrenciler ve öğretmenlerin yeterlilik temelli ölçme ve değerlendirme uygulamaları konusunda yeterli bilgi ve tecrübeye sahip olmaması.								

İhtiyaçlar	<ul style="list-style-type: none">-Öğretmenlerin alternatif eğitim yöntem ve teknikleri konusunda eğitime alınmaları,-Ölçme ve değerlendirme merkezlerinin tüm illere yaygınlaştırılması,-Sınav kaygısına yönelik olarak aile hekimliği başta olmak üzere çeşitli kurumlarla iş birliği yapılması,-Veli ve öğretmenlere yönelik olarak öğrencilerin bilimsel, kültürel, sportif ve sanatsal faaliyetlere katılması yönünde farkındalık çalışmaları yürütülmesi,-Öğretim programlarının konu alanları bazında yeterlilik temelli olarak tanımlanması
-------------------	---

Amaç 1	Temel eğitimde fırsat eşitliği ve eğitime erişimin sağlandığı, öğretim süreçleri ve eğitim ortamlarının etkin kullanıldığı bir ekosistem inşa ederek öğrencileri çağın gerektirdiği evrensel yeterliliklere sahip, millî ve manevî değerleri benimsemiş sağlıklı ve mutlu bireyler olarak yetiştirmek.								
Hedef 1.4	İlkokul ve ortaokulda öğrenme kayıplarını azaltmaya yönelik destekleyici mekanizmalar güçlendirilecektir.								
Performans Göstergeleri	Hedefe Etkisi	Başlangıç Değeri	2024	2025	2026	2027	2028	İzleme Sıklığı	Rapor Sıklığı
PG 1.4.1 Destekleme ve Yetiştirme Kursları'ndan yararlanan öğrenci oranı (%)	%15	66,66	66,66	68	69	70	71	6 AY	6 AY
PG 1.4.2 Destekleme ve Yetiştirme Kursları'na katılan öğrencilerin memnuniyet oranı (%)	%15	70	72	73	75	77	79	6 AY	6 AY
PG 1.4.3 İlkokullarda yetiştirme programına dâhil olması beklenen öğrencilerin programa katılma oranı (%)	%30	10,63	14,2	19,24	23,5	28,4	33,42	6 AY	6 AY
PG 1.4.4 20 gün ve üzeri özürsüz devamsızlık yapan öğrenci oranı (%)	%40	9,39	9,1	8,5	8,3	8	7,1	6 AY	6 AY
Koordinatör Birim	TEMEL EĞİTİM HİZMETLERİ BİRİMİ								
İş birliği Yapılacak Birimler	BİETHB, DHB, OÖHB, ÖÖKHB								
Riskler	-Aileleri gelişim temelli değerlendirme anlayışından uzaklaştıran kademeler arası geçişlerde uygulanan sınav yöntemlerinin devam ettirilmesi -Öğrencilerin okula devamının sağlanması hususunda okul-aile iş birliğinin yetersiz kalması - Öğrenme kayıplarının telafi edilmesi amacıyla düzenlenen mekanizmaların yetersiz kalması								
Stratejiler	<ul style="list-style-type: none"> S.1.4.1: Destekleme ve Yetiştirme Kursları'na yönelik ihtiyaç analizleri doğrultusunda nitelik artırma çalışmaları yapılacaktır. S. 1.4.2: İlkokullarda mevcut yetiştirme programlarının tamamlanamamasına sebep olan durumlara yönelik tedbirler geliştirilecektir. S.1.4.3: Evde ya da hastanede eğitim alan öğrencilerin durumlarının, e-Okul Yönetim Bilgi Sistemi'ne eksiksiz bir şekilde işlenmesi ve eğitim hizmetlerine yönelik gerekli planlamanın yapılması sağlanacaktır. S.1.4.4: Öğrencilerin devamsızlık nedenleri analiz edilerek ailelere yönelik bilgilendirme çalışmaları yapılacaktır. 								
Tespitler	-Taşınmalı eğitim yapan okullarımızın yoğun olması -Öğretmenlerin gönülsüz olması								
İhtiyaçlar	-Taşınmalı servislerinin kurslar bitimine kadar kalmalarını sağlamak -Öğretmenlerin istekli hale gelmeleri konusunda şartları iyileştirmek								

Amaç 2	Çağın ihtiyaç duyduğu bilgi, beceri ve yetkinlikleri kazandıran, teknolojiyi üreten, tarih bilinci ve bilim aracılığıyla geleceği kurgulayan, nitelikli insan kaynağı yetiştiren, ekonomiye katkı sunan, değerleriyle bireyi hayata hazır kılan, empative nezaket kazandıran bir ortaöğretim yapısı ile öğrenciler yetiştirmek.								
Hedef 2.1	Öğrencilerin yetkinliklerini ve niteliklerini geliştirmeye yönelik bireysel özellikleri de dikkate alınarak yapılacak çalışmalarla devamsızlık ve sınıf tekrarları azaltılacak ve eğitime katılımları artırılacaktır.								
Performans Göstergeleri	Hedefe Etkisi	Başlangıç Değeri	2024	2025	2026	2027	2028	İzleme Sıklığı	Rapor Sıklığı
PG 2.1.1 Ortaöğretimde okullaşma oranı (14-17) (Yaş Grubu) (%)	%25	100	100	100	100	100	100	6 AY	6 AY
PG 2.1.2 Ortaöğretimde 20 gün ve üzeri devamsız öğrenci oranı (%) (Özürlü ve Özürsüz)	%25	18,18	18,18	17	16	15	14	6 AY	6 AY
PG 2.1.3 Ortaöğretimde 9. sınıf tekrar oranı (%)	%25	16,66	16,66	15	14	13	12	6 AY	6 AY
PG 2.1.4 Ortaöğretimde en az bir sosyal etkinliğe katılan öğrenci oranı	%25	45	50	55	60	65	70	6 AY	6 AY
Koordinatör Birim	ORTA ÖĞRETİM HİZMETLERİ BİRİMİ								
İş birliği Yapılacak Birimler	BİETHB, DHB, MTHEB, ÖÖKHB								
Riskler	-Yurtiçi nüfus hareketlerinin devam etmesi ve kentlere yaşanan göç, - Bölgeler arası gelişmişlik düzeyi ile sosyal ve ekonomik koşulların eşit olmaması, - Ortaöğretim çağındaki çocukların açık öğretim kurumlarına yöneliminin artması. -Ortaöğretim çağındaki öğrencilerin örgün eğitimden yaygın eğitim kurumlarına geçiş talebi -Mevzuatın özel öğretimle ilgili yeterli uygulama alanı sunmaması								
Stratejiler	<ul style="list-style-type: none"> S.2.1.1: Öğrencilerin ortaöğretime katılımlarının artırılmasına, devamsızlık ve sınıf tekrarlarının azaltılmasına ve örgün eğitim içinde kalmalarına yönelik çalışmalar yapılacaktır. S. 2.1.2: Ortaöğretimde öğrencilerin akademik, bilimsel, sosyal, kültürel, sanatsal, sportif faaliyetler ile sosyal sorumluluk programı kapsamındaki çalışmalara katılımları sağlanacaktır. S.2.1.3: Toplumun tüm kesimlerinden daha çok öğrenciye özel okullara erişim imkânını sağlamaya yönelik mekanizmalar geliştirilecektir. S.2.1.4: Öğrenci Gelişim Dosyası öğrencilerin farklı yönlerden gelişmelerinin izlenip değerlendirilmesine imkân verecek bir yapıya kavuşturulacaktır. 								
Tespitler	- Derslik yapımına yönelik yatırımların planlanmasında nüfus hareketleri ve projeksiyonların yeterince dikkate alınmaması, - Okul ve eğitim ortamının öğrencilerin kişisel, sosyal, sportif ve kültürel ihtiyaçlarını karşılamakta yetersiz olması, - Ortaöğretim kademesine gelen öğrencilerin talep ettikleri okul türüne yerleşmede sorunlar yaşaması, - Bazı öğrencilerin maddi imkânsızlıklar sebebiyle ortaöğretime devam edememesi.								

İhtiyaçlar	<ul style="list-style-type: none">- Okul aidiyetinin geliştirilmesi amacıyla ailelere yönelik bilgilendirme ve farkındalık programlarının düzenlenmesi,- Okul ortamının öğrenciler için çekici hale getirilebilmesi uygun tasarımlar yapılması ve buna yönelik finansmanın sağlanması,- Ortaöğretimde devamsızlık ve sınıf tekrarlarına sebep olan faktörlerin tespit edilmesi.- Öğrencilerin devamsızlıklarının önlenmesi, ilgi ve yeteneklerine uygun olarak yönlendirilmesi ve ortaöğretime katılımlarının artırılması için rehberlik sisteminin güçlendirilmesi-Okul aidiyetinin geliştirilmesi amacıyla öğrencilere yönelik sosyal etkinliklerin artırılması-Eğitim ortamlarının öğrenci ihtiyaçlarına cevap verecek şekilde geliştirilmesi ve buna yönelik finansmanın sağlanması-Ortaöğretimde akademik başarısızlık, devamsızlık, sınıf tekrarı ve okul terkine sebep olan faktörlerin tespit edilmesi
-------------------	--

Amaç 2	Çağın ihtiyaç duyduğu bilgi, beceri ve yetkinlikleri kazandıran, teknolojiyi üreten, tarih bilinci ve bilim aracılığıyla geleceği kurgulayan, nitelikli insan kaynağı yetiştiren, ekonomiye katkı sunan, değerleriyle bireyi hayata hazır kılan, empative nezaket kazandıran bir ortaöğretim yapısı ile öğrenciler yetiştirmek.								
Hedef 2.2	Ortaöğretim sistemi, öğrencilere değişen dünyanın gerektirdiği başta okuma kültürü olmak üzere bilgi, beceri, yetkinlik ve yeterlilikleri kazandıran bir yapıya kavuşturulacaktır.								
Performans Göstergeleri	Hedef Etkisi	Başlangıç Değeri	2024	2025	2026	2027	2028	İzleme Sıklığı	Rapor Sıklığı
PG 2.2.1 Genel ortaöğretimde öğrencilerin yıl sonu başarı puan ortalaması	%20	57,43	57,4358	59	60	61	62	6 AY	6 AY
PG 2.2.2 Genel ortaöğretimde Destekleme ve Yetiştirme Kursları'na katılan öğrencilerin memnuniyet oranı (%)	%20	75	80	85	90	92	95	6 AY	6 AY
PG 2.2.3 Genel ortaöğretim son sınıf düzeyinde yükseköğretime yerleşen öğrenci oranı (%)	%20	27	35	37	45	47	50	6 AY	6 AY
PG 2.2.4 Genel ortaöğretimde tescil edilen patent, faydalı model, marka ve tasarım sayısı	%20	0	0	1	2	3	4	6 AY	6 AY
PG 2.2.5 Öğrenci başına okunan kitap sayısı	%20	2	5	9	12	15	18	6 AY	6 AY
Koordinatör Birim	ORTA ÖĞRETİM HİZMETLERİ BİRİMİ								
İş birliği Yapılacak Birimler	BİETHB, MTEHB, DHB, ÖÖKHB								
Riskler	<p>-Öğrenci velilerinin yükseköğretime çok fazla değer atfetmesi</p> <p>-Konjonktürel ve sosyoekonomik alandaki gelişmelerin eğitimde yeni uygulamaların hayata geçirilmesi ve geliştirme çalışmaları üzerinde baskı oluşturması</p> <p>-Bölgesel ve okullar arası farklılıkların devam etmesi</p> <p>-Kurumsal kapasitede geliştirmeye açık alanların olması ve değişime karşı farklı kesimlerden direnç gösterilmesi</p>								
Stratejiler	<ul style="list-style-type: none"> S. 2.2.1: Türkiye Yüzyılı vizyonu kapsamında dünyada bilim, kültür ve sanatta söz sahibi olabilmek için genel ortaöğretimde niteliğin geliştirilmesine yönelik çalışmalar yapılacaktır S. 2.2.2: Ortaöğretimde öğretim programları, öğrencilerin bütüncül gelişimini destekleyecek yeni bir eğitim yaklaşımı ile hazırlanacak ve güncellenecektir. S. 2.2.3: Ders kitapları ve materyaller öğrencilere öğrenme sorumluluğu kazandıracak üst düzey düşünme becerileri ile sosyal ve duygusal becerilerini geliştirecek şekilde tasarlanacak ve yapay zekâ destekli bireysel öğrenme platformu oluşturulacaktır. S. 2.2.4: Genel ortaöğretimde eğitim ve öğretim süreçlerinin geliştirilmesi amacıyla okullar arası nitelik ve başarı farklılıklarının izlenmesi ve 								

	<p>iyileştirilmesine yönelik çalışmaların yapılması sağlanacaktır.</p> <ul style="list-style-type: none">• S. 2.2.5: Eğitim süreçleri; öğrencilerin millî, manevî ve evrensel değerleri tutum ve davranışa dönüştürebilecekleri bir anlayışla güçlendirilecek, okuma kültürünü desteklemeye yönelik çalışmalar yürütülecektir.
Tespitler	<p>-Genel ortaöğretimde, öğrencilerin çok yönlü gelişimini destekleyecek uygulamaların istenen düzeyde olmaması</p> <p>-Genel ortaöğretim kurumları arası imkân ve başarı farklılıklarının olması</p> <p>-Projelerin yürütülebilmesi için finans kaynağının yeterli olmaması ve proje yürütücülerinin yeterince desteklenememesi</p>
İhtiyaçlar	<p>-Eğitimin paydaşları ile iş birliklerinin artırılması</p> <p>-Genel ortaöğretimde, ulusal ve uluslararası projeler ile patent, faydalı model, marka ve tasarım sayısının artırılması amacıyla fen ve sosyal bilimler liseleri öğretmen seçiminde standartların geliştirilmesi</p> <p>-Genel ortaöğretimde mevcut uygulamaların öğrencilerin çok yönlü gelişimini destekleyecek projelerle ilgilenmesine ve yeni projeler üretmesine imkân verecek şekilde düzenlenmesi</p> <p>-Öğretim programları ile öğrencilerin fiziksel, sosyal, duyuşsal yanlarının bütüncül bir şekilde geliştirilmesi</p>

Amaç 2	Çağın ihtiyaç duyduğu bilgi, beceri ve yetkinlikleri kazandıran, teknolojiyi üreten, tarih bilinci ve bilim aracılığıyla geleceği kurgulayan, nitelikli insan kaynağı yetiştiren, ekonomiye katkı sunan, değerleriyle bireyi hayata hazır kılan, empati ve nezaket kazandıran bir ortaöğretim yapısı ile öğrenciler yetiştirmek.								
Hedef 2.3	İmam hatip okullarında bilgi, beceri ve yeterlilikler odağında, akademik başarı ve değerlere yönelik çalışmalar, proje ve sosyal etkinlikler yaygınlaştırılacaktır.								
Performans Göstergeleri	Hedef Etkisi	Başlangıç Değeri	2024	2025	2026	2027	2028	İzleme Sıklığı	Rapor Sıklığı
PG 2.3.2 Din öğretiminde Destekleme ve Yetiştirme Kursları'na katılan öğrencilerin memnuniyet oranı (%)	%25	0	0	0	0	0	0	6 AY	6 AY
PG 2.3.3 Din öğretiminde tescil edilen patent, faydalı model, marka ve tasarım sayısı	%25	0	0	0	0	0	0	6 AY	6 AY
PG 2.3.4 İmam hatip okullarında yürütülen ulusal ve uluslararası proje sayısı	%25	0	0	0	0	0	0	6 AY	6 AY
PG 2.3.5 Din öğretiminde öğrencilerin yıl sonu başarı puanı ortalaması	%25	0	0	0	0	0	0	6 AY	6 AY
Koordinatör Birim	DİN ÖĞRETİMİ HİZMETLERİ BİRİMİ								
İş birliği Yapılacak Birimler	BİETHB, MTEHB, ÖÖHB								
Riskler	İLÇEMİZDE İMAM HATİP OKULLARI BULUNMAMAKTADIR.								
Stratejiler	<ul style="list-style-type: none"> S. 2.3.1: İmam hatip okullarının eğitim öğretim süreçleri iyileştirilecek, öğrencilerin akademik gelişimleri desteklenecek, rehberlik ve mesleki planlama çalışmalarının etkinliği artırılacaktır. S. 2.3.2: İmam hatip okullarında inanç ve değerler alanında yürütülen çalışmalar yükseköğretim kurumları ile iş birliğinde geliştirilecektir S. 2.3.3: İmam hatip okullarında yürütülen proje ve sosyal etkinliklerin sayısı ve çeşitliliği artırılacaktır. S. 2.3.4: Ülkemizdeki din eğitimi modeli ve kurumlarının uluslararası düzeyde tanıtımına ve uygulanmasına yönelik çalışmalar yürütülecek ve bu bağlamda din, dil, tarih ve kültürel bağımız olan ülke ve topluluklarla iş birlikleri geliştirilecektir S. 2.3.5: Türkiye Yüzyılı perspektifi ve ihtiyaç analizleri doğrultusunda imam hatip okullarında program çeşitliliği güncellenerek güçlendirilecek ve geliştirilecektir. 								
Tespitler	İLÇEMİZDE İMAM HATİP OKULLARI BULUNMAMAKTADIR.								
İhtiyaçlar	İLÇEMİZDE İMAM HATİP OKULLARI BULUNMAMAKTADIR.								

Amaç 2	Çağın ihtiyaç duyduğu bilgi, beceri ve yetkinlikleri kazandıran, teknolojiyi üreten, tarih bilinci ve bilim aracılığıyla geleceği kurgulayan, nitelikli insan kaynağı yetiştiren, ekonomiye katkı sunan, değerleriyle bireyi hayata hazır kılan, empative nezaket kazandıran bir ortaöğretim yapısı ile öğrenciler yetiştirmek.								
Hedef 2.4	Sosyal ve ekonomik sektörler ile iş birliği içinde ulusal ve uluslararası mesleki yeterliliğe, ahilik kültürüne, meslek ahlakına ve mesleki değerlere sahip; yenilikçi, girişimci, üretken, ekonomiye değer katan ehil iş gücü yetiştirilecektir.								
Performans Göstergeleri	Hedefe Etkisi	Başlangıç Değeri	2024	2025	2026	2027	2028	İzleme Sıklığı	Rapor Sıklığı
PG 2.4.1 Mesleki eğitimde öğrencilerin yıl sonu başarı puan ortalaması	%40	69	70	72	74	76	78	6 AY	6 AY
PG 2.4.2 Mesleki eğitimde Destekleme ve Yetiştirme Kursları'na katılan öğrencilerin memnuniyet oranı (%)	%15	83	85	90	95	100	100	6 AY	6 AY
PG2.4.3 Kurum/Kuruluşlarla iş birliği kapsamında girişimci eğitimi desteği alan öğrenci/mezun sayısı	%15	0	0	1	2	3	4	6 AY	6 AY
PG 2.4.4 İş başı eğitimine katılan atölye ve laboratuvar öğretmeni sayısı	%30	3	3	3	3	3	3	6 AY	6 AY
Koordinatör Birim	MESLEKİ VE TEKNİK EĞİTİM HİZMETLERİ BİRİMİ								
İş birliği Yapılacak Birimler	BİETHB, HBÖHB, OÖHB, ÖERHB, ÖYGH, ÖÖKH, TEHB								
Riskler	-Eğitimin süreç odaklı değil sonuç odaklı görülmesi -Akademik ve bilimsel etkinliklere katılım için finansman kaynaklarının yeterli olmaması -Mesleki ve teknik eğitimde eğitim hizmeti verilen her alanda iş birliği çalışmaları için gerekli desteğin sağlanamaması								
Stratejiler	<ul style="list-style-type: none"> S. 2.4.1: Mesleki ve teknik ortaöğretim okulları arası imkân ve başarı farkının azaltılmasına yönelik çalışmalar yapılacak, rehberlik ve mesleki planlama çalışmalarının etkinliği artırılacaktır. S. 2.4.2: Mesleki ve teknik ortaöğretimde okulların ihtisaslaşması sağlanacak ve "bölge okulları, sektör içi okul ve sektöre entegre okul" benzeri okul modelleri geliştirilecektir. S. 2.4.3: Öğretmenlerin sürekli meslekî gelişiminin sağlanması için sektörel mükemmeliyet merkezleri oluşturulacaktır. S. 2.4.4: Meslekî ve teknik eğitim almak isteyen her bireyin erişebileceği ve belge alabileceği eğitim imkânları geliştirilecektir. S. 2.4.5: Öncelikle 8. sınıf öğrencileri olmak üzere meslek seçimlerinde teşvik edici olacak beceri ölçme bataryası uygulanması ve çıkan netice çerçevesinde ailelere gerekli rehberlik hizmetinin sağlanması çalışmaları yürütülecektir. 								

Tespitler	<ul style="list-style-type: none">-Mesleki ve teknik ortaöğretim kurumları arası imkân ve başarı farklılıklarının olması-Projelerin yürütülebilmesi için proje yürütücülerinin yeterince desteklenememesi-Protokoller kapsamında öğretmenlerin mesleki gelişimi için düzenlenen işbaşı eğitimlerinin her alanda gerçekleşmemesi-Mesleki eğitimde kalite sistemi kapsamında gerçekleştirilen öz değerlendirme sürecine okulların istendik düzeyde destek vermemesi
İhtiyaçlar	<ul style="list-style-type: none">-Eğitim süreçlerinin niteliğinin artırılması için alternatif finansman kaynaklarının kullanılması-Mesleki eğitimin paydaşları ile iş birliklerinin artırılması-Mesleki ve teknik eğitim alan öğrencilerin mesleki planlamalarını ilgi, istek ve kabiliyetleri doğrultusunda yapabilmeleri için mesleki ve akademik rehberlik çalışmalarına ihtiyaç duyulması-Mesleki eğitimde kalite sisteminin yaygınlaştırılması-Mesleki eğitimde yapılan iş birlikleri ile atölye ve laboratuvar öğretmenlerinin sektörde işbaşı eğitimi almalarının sağlanması

Amaç 2	Çağın ihtiyaç duyduğu bilgi, beceri ve yetkinlikleri kazandıran, teknolojiyi üreten, tarih bilinci ve bilim aracılığıyla geleceği kurgulayan, nitelikli insan kaynağı yetiştiren, ekonomiye katkı sunan, değerleriyle bireyi hayata hazır kılan, empative nezaket kazandıran bir ortaöğretim yapısı ile öğrenciler yetiştirmek.								
Hedef 2.5	Mesleki ve teknik eğitim alanında eğitim-istihdam üretim ilişkisi güçlendirilecek ve uluslararası iş birliği ve deneyim paylaşımı teşvik edilecektir.								
Performans Göstergeleri	Hedefe Etkisi	Başlangıç Değeri	2024	2025	2026	2027	2028	İzleme Sıklığı	Rapor Sıklığı
PG 2.5.1 İşletmelerin ve mezunların mesleki ve teknik eğitime ilişkin memnuniyet oranı (%)	%30	85	85	90	95	100	100	6 AY	6 AY
PG2.5.2 Mesleki Eğitim Merkezi Programı'na kayıtlı öğrenci sayısı (Telafi Programı Hariç) (9.Sınıf)	%30	0	0	1	2	3	4	6 AY	6 AY
PG2.5.3 Önceki öğrenmeler kapsamında belgelendirilen birey sayısı	%40	0	0	1	2	3	4	6 AY	6 AY
Koordinatör Birim	MESLEKİ VE TEKNİK EĞİTİM HİZMETLERİ BİRİMİ								
İş birliği Yapılacak Birimler	BİETHB, OÖHB, ÖYGH, ÖÖKHB, TEHB								
Riskler	<ul style="list-style-type: none"> -Eğitim-istihdam-üretim ilişkisinin güçlendirilmesinde paydaşlardan beklenen desteğin sağlanamaması -Hızla değişen teknoloji sonucunda mesleki eğitimdeki eğitim araçlarının âtil duruma düşmesi -Teknolojik gelişmelerin hızı ve sektörün taleplerinin bu doğrultuda değişken olması -Mesleki eğitim merkezlerine yönelik olumsuz algı -Uluslararası politik gelişmeler ve ekonomik göstergelerin olumsuz etkisi -Uluslararası iş birliklerine yönelik bürokratik engellerin ortaya çıkması -Özel mesleki ve teknik Anadolu liselerinde destek verilen alanların iş piyasasının ihtiyaçlarına cevap vermemesi 								
Stratejiler	<ul style="list-style-type: none"> S. 2.5.1: Mesleki ve teknik eğitim programlarının iş piyasasının ihtiyaçlarıyla uyumlu olmasını ve memnuniyetini sağlamak ve öğrencilere pratik deneyim kazandırmak için işverenler ve endüstri kuruluşlarıyla iş birliği yapılacak OSB'ler ve teknoparklar içinde mesleki ve teknik Anadolu liseleri ile mesleki eğitim merkezleri açılacak; ne eğitimde ne istihdamda olan gençler mesleki eğitim merkezi programlarına yönlendirilecek ve barınma ihtiyacı olan örgün eğitim çağındaki çıraklar için çırak pansiyonları oluşturulacaktır. S. 2.5.2: Bağımsız mesleki eğitim merkezlerinin sayıları artırılacak, mesleki eğitim merkezi bulunmayan yerlere irtibat noktaları kurulacak, mesleki eğitim merkezlerinin mesleklere göre ihtisaslaşması sağlanacak ve yaygın veya serbest öğrenmeler yoluyla edinilen mesleki becerilerin tanınması ve belgelendirilmesine yönelik yöntemler çeşitlendirilerek belge alan birey sayısı artırılacaktır. S. 2.5.3: Öğrencilerin 7 ve 8. sınıflardan başlamak üzere modüler mesleki eğitim yöntemi ile temel mesleki becerileri alması sağlanacak ve akademik eğitim alan 								

	<p>ortaöğretim öğrencilerinin öğrenim dönemi içerisinde mesleki eğitim alarak istihdam edilebilirliklerinin artırılması sağlanacaktır.</p> <ul style="list-style-type: none">• S. 2.5.4: Mesleki ve teknik eğitim programları hakkında iyi uygulamaları ve deneyimleri paylaşmak için uluslararası ortaklıklar ve ağlar geliştirilerek mesleki ve teknik eğitim alanında elde edilen tecrübe, Türk mesleki ve teknik eğitim modeli olarak tasarlanacak, dost ve kardeş ülkelerle paylaşılacaktır.• S. 2.5.5: Özel öğretimin mesleki eğitimdeki etkinliğini artırmaya yönelik özel sektörle iş birliği sağlanarak mesleki eğitim alanında yatırımları destekleyici mevzuat düzenlemeleri yapılacak ve tedbirler geliştirilecektir.
Tespitler	<p>-Mesleki eğitimin paydaşlarıyla etkileşiminin istenen seviyede olmaması -Mesleki ve teknik eğitimde politika belirleme ve karar alma süreçlerinde sektör temsilcilerinin isteksiz olması -Gelişen teknolojinin mesleklerde değişikliklere sebep olması ve yeni mesleklerin ortaya çıkması -Özel sektörün mesleki eğitim alanına yatırımının yetersiz olması</p>
İhtiyaçlar	<p>-Mesleki ve teknik eğitimde eğitim-üretim ve istihdam ilişkisinin güçlendirilmesi için ilgili taraflarla iş birlikleri kurulması -Özel sektörün mesleki eğitim alanına yatırımlarının desteklenmesi amacıyla mevzuat düzenlemelerinin yapılması</p>

Amaç 3	Bireyin bilgi, beceri ve yetkinliklerini geliştirmek amacıyla bireysel, toplumsal ve istihdam odaklı yeni bir yaklaşımla hayat boyu öğrenme imkânları sunmak.								
Hedef 3.1	Farklı yeteneklere, özelliklere, ihtiyaçlara ve birikimlere sahip tüm bireylerin yaygın eğitimden aktif olarak yararlanabilmeleri amacıyla eğitimde kapsayıcılık sağlanacaktır.								
Performans Göstergeleri	Hedefe Etkisi	Başlangıç Değeri	2024	2025	2026	2027	2028	İzleme Sıklığı	Rapor Sıklığı
PG 3.1.1 Dezavantajlı gruplara yönelik açılan kurslara katılan kursiyer oranı (%)	%33,33	2,03	2,03	2,5	3,5	4,5	5,5	6 AY	6 AY
PG 3.1.2 Hayat boyu öğrenme kapsamında yürütülen proje sayısı	%33,33	1	1	2	3	4	5	6 AY	6 AY
PG 3.1.3 Açık öğretim okullarında öğrenim gören zorunlu öğrenim çağı dışına çıkmış bireylerin oranı(%)	%33,33	27,27	26	25	24	23	22	6 AY	6 AY
Koordinatör Birim	HAYAT BOYU ÖĞRENME HİZMETLERİ BİRİMİ								
İş birliği Yapılacak Birimler	BİETHB,ÖERHB								
Riskler	-Yaşlanan nüfus ve eğitim talebindeki sık değişimler -Dezavantajlı grupların dijital okur-yazarlık becerilerinin artırılmaması								
Stratejiler	<ul style="list-style-type: none"> S.3.1.1: Dezavantajlı gruplara (kadınlar, gençler, yaşlılar, engelliler, uzun süreli işsizler, hükümlüler vb.) temel beceri ihtiyaçları doğrultusunda eğitim ve öğretim verilecektir. S. 3.1.2: Dezavantajlı grupların eğitime erişimlerinin amacıyla insan kaynakları kapasitesi ve kurumların fiziki kapasitesinin artırılması projeleri yürütülecek ve personel istihdamı desteklenecektir. S.3.1.3: Örgün eğitim çağı dışına çıkmış, öğrenimlerini çeşitli nedenlerle tamamlayamamış bireylerin yarım kalan eğitimlerini açık öğretim okullarında tamamlayabilmeleri için eğitime erişimlerini kolaylaştırıcı çalışmalar yapılacaktır. S.3.1.4: Ülkemizde bulunan yabancı uyrukluların eğitimde eşitlik ve kapsayıcılık ilkesine uygun şekilde desteklenmelerini ve Türk Eğitim Sistemi'ne uyumlarını sağlamak amacıyla uyum eğitimleri, dil desteği, kültürel farkındalık programları gibi kaynaklardan yararlanarak örgün eğitim ve yaygın eğitim imkânlarından en üst düzeyde faydalanmaları sağlanacaktır. S. 3.1.5: Toplumun bir arada tutan değerlerin güçlendirilmesi, şehir kültürü, demokrasi ve insan hakları, kültürel mirasın aktarılması ve öğretilmesi konularında yaygın eğitim faaliyetleri ile sosyal ve kültürel etkinlikler düzenlenerek daha adil, hoşgörülü ve sürdürülebilir bir toplumun oluşturulmasına katkı sağlanacaktır. 								

Tespitler	-Dezavantajlı grupların eğitim ihtiyaçlarının olması -Örgün eğitim dışına çıkmış öğrencilerin, eğitim fırsatlarından eşit şekilde yararlanmalarının sağlanması
İhtiyaçlar	-Dezavantajlı gruplar için hayat boyu öğrenme fırsatlarının artırılması -Dezavantajlı grupların hayat boyu öğrenmeye erişimini artırabilmek için projeler yürütülmesi

Amaç 3	Bireyin bilgi, beceri ve yetkinliklerini geliştirmek amacıyla bireysel, toplumsal ve istihdam odaklı yeni bir yaklaşımla hayat boyu öğrenme imkânları sunmak.								
Hedef 3.2	Hayat boyu öğrenme faaliyetleri ile bireylerde kişisel, çevresel ve mesleki anlamda farkındalık oluşturulacaktır.								
Performans Göstergeleri	Hedefe Etkisi	Başlangıç Değeri	2024	2025	2026	2027	2028	İzleme Sıklığı	Rapor Sıklığı
PG 3.2.1 Hayat boyu öğrenmeye katılım oranı	%25	30,77	30,77	32	34	36	38	6 AY	6 AY
PG 3.2.2 Hayat Boyu Öğrenme Kurslarından yararlanma oranı	%25	30,77	30,77	32	34	36	38	6 AY	6 AY
PG 3.2.3 Hayat Boyu öğrenme kapsamındaki kursları tamamlama oranı	%25	95	95	96	97	98	99	6 AY	6 AY
PG 3.2.4 Çevreye duyarlı proje sayısı	%25	0	0	1	2	3	4	6 AY	6 AY
Koordinatör Birim	HAYAT BOYU ÖĞRENME HİZMETLERİ BİRİMİ								
İş birliği Yapılacak Birimler	BİETHB								
Riskler	-Bireylerin sosyoekonomik kaygıları nedeniyle hayat boyu öğrenmeye öncelik vermemeleri -Yetişkinlerin hayat boyu öğrenme konusunda isteksizliği								
Stratejiler	<ul style="list-style-type: none"> S. 3.2.1: Bireylerde hayat boyu öğrenmenin kişisel ve mesleki faydaları konusunda farkındalık oluşturulması ve hayat boyu öğrenmeye katılımın artırılması sağlanacaktır. S. 3.2.2: Bireylerin öğrenme fırsatları hakkında bilgilendirilmesi ve öğrenme imkânları kapsamında farkındalığının artırılmasına yönelik faaliyetler yürütülecektir. S. 3.2.3: Yenilenebilir enerji, temiz enerji ve yeşil dönüşüm gibi konularda projeler yürütülecek bu alanda sektörün ihtiyaç duyduğu işgücünün yaygın eğitim faaliyetleri ile yetiştirilmesi sağlanacaktır S. 3.2.4: Olgunlaşma enstitülerinin kurum bazlı yetkinlikleri de göz önünde bulundurularak, daha spesifik alanlarda etkin çalışmalar yapmaları, özgün ve kaliteli ürünler ortaya koymaları ve bu yolla hayat boyu Öğrenme katılımına katkı sunmaları sağlanacaktır S. 3.2.5: Eğitime erişimde dezavantajlı durumda olan çeşitli hedef kitlelerin hayat boyu öğrenmeye erişimini artırabilmek için uzaktan eğitim teknolojilerinden yararlanması sağlanacaktır. 								
Tespitler	-Yetişkin eğitimi ve hayat boyu öğrenmeye ilişkin farklı katılım fırsatlarının olması -Çevre dostu eğitim materyalleri ve uygulamaların eksikliği -Hayat boyu öğrenmenin yeşil dönüşüme destek verecek nitelikte olması								
İhtiyaçlar	-Toplumun ihtiyaçlarına uygun hayat boyu öğrenme programlarının nitelik ve niceliğinin artırılması -Hayat boyu öğrenmeye katılanların kurslarını tamamlamalarına yönelik çalışmaların yapılması								

	<p>-Hayat boyu öğrenmeye katılımın artırılması amacıyla farkındalık ve bilgilendirme çalışmalarında kitle iletişim araçlarının daha etkin kullanılması</p> <p>-Eğitim kurumlarının çevre dostu uygulamaları benimsemesi yönünde politikalar oluşturulması</p>
--	---

Amaç 3	Bireyin bilgi, beceri ve yetkinliklerini geliştirmek amacıyla bireysel, toplumsal ve istihdam odaklı yeni bir yaklaşımla hayat boyu öğrenme imkânları sunmak.								
Hedef 3.3	Tüm bireylere yönelik günümüz ihtiyaçlarına uygun genel, mesleki ve teknik eğitim kurs programları hazırlanacaktır.								
Performans Göstergeleri	Hedefe Etkisi	Başlangıç Değeri	2024	2025	2026	2027	2028	İzleme Sıklığı	Rapor Sıklığı
PG 3.3.1 Aile Okulu alanı altında yer alan programlara katılan kursiyer sayısı	%50	53	53	54	55	56	57	6 AY	6 AY
PG 3.3.2 Afet ve acil durumlara ilişkin yaygın eğitim kurslarına katılan kursiyer sayısı	%50	0	0	1	5	10	15	6 AY	6 AY
Koordinatör Birim	HAYAT BOYU ÖĞRENME HİZMETLERİ BİRİMİ								
İş birliği Yapılacak Birimler	BİETHB, DHB								
Riskler	-Ekonomik zorlukların eğitim bütçesine olumsuz etkisi -Hızlı değişim sonucu bireylerin okulda aldığı eğitimin zamanla güncelliğini yitirmesi -Önceki öğrenmelerin değerlendirilmesi sürecinin karmaşıklığı								
Stratejiler	<ul style="list-style-type: none"> S. 3.3.1: Aile Okulu Projesi ile aile değerleri, aile içi iletişim; sosyal, psikolojik ve duygusal gelişim, stres yönetimi, bağımlılıkları önlemeye ilişkin yaklaşımlar başta olmak üzere çeşitli alanlarda aileler desteklenecektir. S. 3.3.2: Toplumun afetlere ve acil durumlara hazırlıklı olmasını sağlamak, riskleri azaltmak ve hızlı tepki verme kapasitesini artırmak amacıyla afet ve acil durumlara ilişkin yaygın eğitim kursları düzenlenecektir 								
Tespitler	-Hayat boyu öğrenme kursları ile nitelikli iş gücü yetiştirme imkânı -Bireylerin ihtiyaç ve beklentilerine uygun bazı hayat boyu öğrenme programlarının güncelliğini yitirmesi								
İhtiyaçlar	-Toplumun ihtiyaçlarına uygun hayat boyu öğrenme programlarının oluşturulması ve bireylerin yaygın mesleki eğitimlerle istihdam piyasasına kazandırılması -Çeşitli öğrenme alanlarında, genel veya mesleki ve teknik eğitim programların hazırlanması ve hazırlanan programların günümüz ihtiyaçlarına uygun hâle getirilmesi -Mesleki yeterliliklerin geliştirilmesi ve belgelendirilmesi için kursların tanınırlığı ve sayısının artırılması -Eğitim kurumlarının önceki öğrenmeleri tanıma süreçlerini yönetecek altyapı ve uzmanlığının artırılması								

Amaç 3	Bireyin bilgi, beceri ve yetkinliklerini geliştirmek amacıyla bireysel, toplumsal ve istihdam odaklı yeni bir yaklaşımla hayat boyu öğrenme imkânları sunmak.								
Hedef 3.4	Özel yaygın eğitim hizmetlerinin niteliği, fırsat eşitliği ve erişilebilirlik bağlamında hayat boyu öğrenmeyi destekleyecek şekilde uluslararası standartlara uygun olarak artırılacaktır.								
Performans Göstergeleri	Hedefe Etkisi	Başlangıç Değeri	2024	2025	2026	2027	2028	İzleme Sıklığı	Rapor Sıklığı
PG 3.4.1 Ulusal meslek standartlarına uygun hazırlanan program sayısı	%33,33	0	0	1	2	3	4	6 AY	6 AY
PG 3.4.2 Uzaktan eğitim veren özel öğretim kurumlarından sertifika alan kişi sayısı	%33,33	0	0	1	2	3	4	6 AY	6 AY
PG 3.4.3 Trafik ve sürücü eğitimi alanında eğitim verilen personel sayısı	%33,33	0	0	1	2	3	4	6 AY	6 AY
Koordinatör Birim	ÖZEL EĞİTİM VE REHBERLİK HİZMETLERİ BİRİMİ								
İş birliği Yapılacak Birimler	BİETHB, DHB								
Riskler	<ul style="list-style-type: none"> Mevcut mevzuatın özel öğretime ilişkin yeterli esnekliği sağlamaması Özel yaygın eğitim kurumlarında uygulanan programlara kursiyerlerin yeterli talep göstermemesi Trafik güvenliğine ilişkin farkındalık düzeyinin yeterli seviyeye ulaşamaması 								
Stratejiler	<ul style="list-style-type: none"> S. 3.4.1: Özel yaygın eğitim kurumlarında eğitim programlarının çeşitliliğinin artırılması ve bu kurumlar tarafından verilen sertifikaların uluslararası akreditasyonunun sağlanmasına yönelik çalışmalar yürütülecektir. S. 3.4.2: Özel yaygın eğitim kurumlarında uygulanan programların uluslararası standartlarda güncelliği sağlanacaktır. S. 3.4.3: Bakanlığımıza bağlı kurslardan (iş makineleri sürücü eğitim, özel ulaştırma hizmetleri mesleki eğitim ve geliştirme ile diğer meslek edindirme kursları) alınan sertifikalarla başka bir belgeye ihtiyaç olmaksızın istihdam ve iş yeri açma hakkı elde edilmesine ilişkin çalışmalar yapılacaktır. S. 3.4.4: Trafik ve sürücü eğitiminde eğitim, sınav ve belgelendirme süreçlerinin Avrupa Birliği standartları doğrultusunda geliştirilmesine yönelik mevzuat düzenlemeleri ve araştırma-geliştirme çalışmaları yapılacak, trafik güvenliğine katkı sağlamak üzere sürücü eğitiminde görevli personele yeni gelişmeler ve teknolojik ilerlemeler konularında eğitim verilecektir. S. 3.4.5: Çevrim içi eğitim yapan platformlar Bakanlıkça takip edilerek sundukları eğitim ve eğitim materyallerinin incelenmesine ilişkin mevzuat değişiklikleri yapılacaktır. 								
Tespitler	<ul style="list-style-type: none"> Özel öğretim kurumlarıyla ilgili iş ve işlemlerin uzun sürmesi Uzaktan eğitim verilecek alanlara ilişkin meslek standartlarının belirlenmemiş olması Trafik sürücü eğitimi ile trafik güvenliği süreçlerine ilişkin ulusal düzeyde bilgi eksikliği olması 								

İhtiyaçlar	<ul style="list-style-type: none">• Özel yaygın eğitim kurumlarına ilişkin mevzuat düzenlemeleri• Trafik sürücü eğitimi ile trafik güvenliğine ilişkin bilgilendirme ve farkındalık çalışmaları• Özel yaygın eğitim kurumlarında eğitim, sınav ve belgelendirme süreçlerini kapsayan kalite ve akreditasyon çalışmaları
-------------------	---

Amaç 4	Farklılıkları dikkate alan bir özel eğitim ve rehberlik anlayışıyla öğrencilerin, eğitim ve yaşam süreçlerindeki potansiyellerini en üst düzeye çıkaracak ve özel gereksinimli bireylerin toplu bütünlüklerini sağlayacak bilgi ve beceriler ile ilgi ve yetenekleri doğrultusunda gelişimlerini destekleyecek fiziki, beşerî ve teknolojik imkânları artırmak.								
Hedef 4.1	Öğrencilerin bireysel özelliklerine ve öğrenme ihtiyaçlarına uygun fiziksel ve beşerî iyileştirmeler sağlanarak eğitime erişimleri artırılacaktır.								
Performans Göstergeleri	Hedefe Etkisi	Başlangıç Değeri	2024	2025	2026	2027	2028	İzleme Sıklığı	Rapor Sıklığı
PG 4.1.1 Kaynaştırma/ bütünlük uygulamaları yoluyla eğitim alan öğrencilerin örgün eğitimdeki toplam özel eğitim ihtiyacı olan öğrencilere oranı (%)	%33,33	84,61	84,61	85	85,5	86	86,5	6 AY	6 AY
PG 4.1.2 Özel eğitim alanında eğitim verilen paydaş sayısı	%33,33	4	4	5	6	7	8	6 AY	6 AY
PG 4.1.3 Standart yerli ölçme araçlarının sayısı	%33,33	7	7	8	9	10	11	6 AY	6 AY
Koordinatör Birim	ÖZEL EĞİTİM VE REHBERLİK HİZMETLERİ BİRİMİ								
İş birliği Yapılacak Birimler	BİETHB,DÖHB,İEHB,MTEHB,OÖHB,TEHB								
Riskler	-Sunulacak eğitimler için paydaşların talebinin istenen düzeyde olmaması -İlgili paydaşlara sunulacak eğitimler için uzman personel sayısının ihtiyacı karşılamaması								
Stratejiler	<ul style="list-style-type: none"> S.4.1.1: Kaynaştırma/bütünlük yoluyla eğitimlerini sürdüren öğrencilere yönelik bilgi, beceri, tutum ve farkındalık kazandırmak için ilgili tüm paydaşlara (öğretmenler, okul yöneticileri, il/ilçe MEM şef ve şube müdürleri ve aileler) çevrim içi veya yüzyüze eğitimler verilecektir. S. 4.1.2: 2 Öğretmenlere, en son özel eğitim stratejileri, teknikleri ve en iyi uygulamalar hakkında hizmet içi eğitim, velilere ise Rehberlik ve Araştırma Merkezleri'nde özel eğitim alanında seminerler yüz yüze ve çevrim içi olarak sunulacaktır. S.4.1.3: Kaynaştırma/bütünlük uygulamalarının yürütüldüğü okullarda özel eğitim hizmetlerinin koordinasyonunun sağlanmasına yönelik çalışmalar(mevzuat düzenlemeleri, kaynaştırma/bütünlük uygulamalarının yürütüldüğü okullarda özel eğitim öğretmeni normu sağlanması vb.) yürütülecektir S.4.1.4: Tarama ve eğitsel tanı amacıyla kullanılmak ve hizmet ihracı yapmak üzere standart yerli ölçme araçları hazırlanacaktır. 								
Tespitler	-Kaynaştırma/bütünlük uygulamaları yoluyla eğitim hakkında ilgili paydaşların yeterli düzeyde bilgi sahibi olmaması -Özel eğitim ihtiyacı olan öğrencilerin özellikleri ve eğitim süreçleri hakkında ilgili paydaşların yeterli düzeyde bilgi sahibi olmaması								

İhtiyaçlar	<ul style="list-style-type: none">-İlgili paydaşların kaynaştırma/bütünleştirme uygulamaları yoluyla eğitim hakkında bilgi ve farkındalık düzeylerinin artırılması-Öğretmenler, okul yöneticileri ve diğer personel ile ailelerin özel eğitim ihtiyacı olan öğrencilere yönelik bilgi, beceri, tutum ve farkındalıklarının geliştirilmesi
-------------------	--

Amaç 4	Farklılıkları dikkate alan bir özel eğitim ve rehberlik anlayışıyla öğrencilerin, eğitim ve yaşam süreçlerindeki potansiyellerini en üst düzeye çıkaracak ve özel gereksinimli bireylerin toplumla bütünleşmelerini sağlayacak bilgi ve beceriler ile ilgi ve yetenekleri doğrultusunda gelişimlerini destekleyecek fiziki, beşerî ve teknolojik imkânları artırmak.								
Hedef 4.2	Özel eğitim ihtiyacı olan öğrencilerin kendi ilgi ve yetenekleri doğrultusunda sosyal ve akademik gelişimleri desteklenecektir.								
Performans Göstergeleri	Hedefe Etkisi	Başlangıç Değeri	2024	2025	2026	2027	2028	İzleme Sıklığı	Rapor Sıklığı
PG 4.2.3 Sosyal etkinliklerde en az bir faaliyete katılan özel eğitim öğrenci sayısı	%50	100	100	100	100	100	100	6 AY	6 AY
PG 4.2.4 Özel eğitim ve rehabilitasyon merkezlerinde özel eğitim desteğinden yararlanan aylık ortalama öğrenci sayısı	%50	11	11	12	13	14	15	6 AY	6 AY
Koordinatör Birim	ÖZEL EĞİTİM VE REHBERLİK HİZMETLERİ BİRİMİ								
İş birliği Yapılacak Birimler	BİETHB,DÖHB,MTEHB,OÖHB,ÖÖKHB								
Riskler	-Fikri ve sınai mülkiyet haklarına yönelik yapılacak çalışmalarda sürecin uzun olması nedeniyle motivasyonun korunamaması -Özel eğitim ihtiyacı olan bireylerin Özel Eğitim ve Rehabilitasyon Merkezleri'nde verilen eğitimlerden etkin ve verimli bir şekilde yararlanamaması								
Stratejiler	<ul style="list-style-type: none"> S. 4.2.1: Özel yetenekli öğrencilere yönelik öğrenme ortamlarının iyileştirilmesi sağlanacaktır. S. 4.2.2: Özel yetenekli öğrencilerin fikri ve sınai mülkiyet farkındalığının artırılması sağlanacaktır. S. 4.2.3: Özel eğitim ihtiyacı olan öğrencilerle olağan gelişim gösteren öğrencilerin birlikte yer alacakları sosyal, kültürel, sanatsal ve sportif faaliyetlerin standart olarak düzenlenmesine yönelik çalışmalar yapılacaktır. S. 4.2.4: Özel eğitim ve rehabilitasyon merkezlerinde verilen eğitimlerin eşitlik, erişilebilirlik ve kapsayıcılık bağlamında niteliğini artırmaya yönelik mevzuat düzenlemeleri yapılacak ve özel eğitim destekleri devam ettirilecektir. 								
Tespitler	-Özel eğitim alanına yönelik öğrenme ortamları, ders yapıları ve materyallerinin geliştirme çalışmalarının yeterli düzeyde olmaması -Sosyal, kültürel, sanatsal ve sportif faaliyetlere özel eğitim ihtiyacı olan öğrencilerin yeterli düzeyde katılmaması								
İhtiyaçlar	-Özel eğitim alanına yönelik öğrenme ortamları, ders yapıları ve materyallerinin geliştirilmesinde çalışmaların artırılması -Sosyal, kültürel, sanatsal ve sportif faaliyetlere özel eğitim ihtiyacı olan öğrencilerin katılımlarının artırılması								

Amaç 4	Farklılıkları dikkate alan bir özel eğitim ve rehberlik anlayışıyla öğrencilerin, eğitim ve yaşam süreçlerindeki potansiyellerini en üst düzeye çıkaracak ve özel gereksinimli bireylerin toplumla bütünleşmelerini sağlayacak bilgi ve beceriler ile ilgi ve yetenekleri doğrultusunda gelişimlerini destekleyecek fiziki, beşerî ve teknolojik imkânları artırmak.								
Hedef 4.3	Akademik, sosyal, duygusal ve mesleki gelişim alanlarında sunulan rehberlik hizmetleri desteklenecektir.								
Performans Göstergeleri	Hedefe Etkisi	Başlangıç Değeri	2024	2025	2026	2027	2028	İzleme Sıklığı	Rapor Sıklığı
PG 4.3.1 Bağımlılıkla mücadele amacıyla verilen eğitimlere katılan kişi sayısı	%20	625	625	650	680	700	730	6 AY	6 AY
PG 4.3.2 Mesleki rehberlik alanında bilgi ve becerileri artırma kapsamında verilen eğitimlere katılan rehber öğretmen sayısı	%20	0	0	1	1	1	1	6 AY	6 AY
PG 4.3.3 Gelişimsel, önleyici ve iyileştirici psikososyal destek çalışmaları kapsamında verilen eğitim sayısı	%20	5	5	6	7	8	9	6 AY	6 AY
PG 4.3.4 Rehberlik ve psikolojik danışma servislerinde kullanılmak üzere dijital platformlarda paylaşılan içerik sayısı	%20	20	20	25	30	35	40	6 AY	6 AY
PG 4.3.5 Mesleki gelişim eğitimlerine katılan Rehberlik ve Araştırma Merkezi (RAM) personeli sayısı	%20	0	0	0	0	0	0	6 AY	6 AY
Koordinatör Birim	ÖZEL EĞİTİM VE REHBERLİK HİZMETLERİ BİRİMİ								
İş birliği Yapılacak Birimler	BİETHB,DÖHB,HBÖHB,MTEHB,OÖHB,ÖYGHB,ÖÖKHB,TEHB								
Riskler	-Bağımlılıkla ilgili olarak verilecek eğitimlerin maliyetinin yüksek olması -Sunulacak eğitimler için paydaşların yeterli zaman ayıramaması -İlgili paydaşlara sunulacak eğitimler için uzman personel sayısına ulaşamaması -Eğitim içerikleri ve materyallerin üretilmesinde maliyetlerin sürekli artması								
Stratejiler	<ul style="list-style-type: none"> S. 4.3.1: Öğretmenlerin bağımlılıkla mücadele programlarını uygulama konusundaki yetkinliklerinin artırılması ve öğrencilerin bağımlılıkla mücadele bilinçlerinin geliştirmesi amacıyla eğitimler düzenlenecektir. S. 4.3.2: Rehber öğretmenlerin, öğrencilerin mesleki rehberlik konusundaki ihtiyaçlarını karşılamaları için merkezi hizmet içi eğitimler düzenlenecektir. S. 4.3.3: Gelişimsel, önleyici ve iyileştirici psikososyal destek çalışmaları kapsamında öğrencilere yönelik düzenlenen eğitimler yaygınlaştırılacaktır. 								

	<ul style="list-style-type: none">• S. 4.3.4: Rehberlik ve psikolojik danışma hizmetlerinin yaygınlığı ve ulaşılabilirliğini artırmak amacıyla öğrencilerin kişisel verilerine ilişkin dijital veri güvenliği hususu dikkate alınarak hizmetlerin dijitalleştirilmesi sağlanacaktır.• S. 4.3.5: Rehberlik ve Araştırma Merkezleri'nde(RAM) görev yapan personele yönelik mesleki gelişim faaliyetleri yürütülecektir.
Tespitler	-Gelişen şartlar ve ortaya çıkan ihtiyaçlar doğrultusunda öğretmenlerin rehberlik hizmetleri konusunda eksikliklerinin olması -Rehberlik hizmetlerinin sunumuna yönelik dijital içeriklerin yeterli düzeyde olmaması -Bağımlılıkla mücadele programlarını uygulama yetkinliği olan rehber öğretmen sayısının yetersizliği
İhtiyaçlar	-Rehberlik hizmetlerinin sunumuna yönelik dijital içeriklerin hazırlanması -Rehber öğretmenlere yönelik hizmet içi eğitimlerin düzenlenmesi -Rehber öğretmenlerin bağımlılıkla mücadele programlarını uygulama konusunda eğitim alması

Amaç 5	Türkiye Yüzyılı inşasında millî, manevi ve kültürel değerlerini özümsemiş; çağın gereklerine uygun bilgi, beceri, tutum ve davranışlar ile demokratik anlayışa ve millî şura sahip şahsiyetli ve üretken öğrenciler yetiştirmek.								
Hedef 5.1	Sürdürülebilir kalkınma hedeflerine uygun bir yaklaşımla çevre ve iklim değişikliği konusunda farkındalığın artırılması sağlanacaktır.								
Performans Göstergeleri	Hedefe Etkisi	Başlangıç Değeri	2024	2025	2026	2027	2028	İzleme Sıklığı	Rapor Sıklığı
PG 5.1.1 Atık yönetimi sistemi kurulan okul sayısı	%50	4	4	4	4	4	4	6 AY	6 AY
PG 5.1.2 Okulum Temiz Belgelendirme Sistemi kurulan okul/kurumsayısı	%50	5	5	5	5	5	5	6 AY	6 AY
Koordinatör Birim	İŞ YERİ SAĞLIĞI VE GÜVENLİĞİ BİRİMİ								
İş birliği Yapılacak Birimler	BİETHB,DÖHB,HBÖHB,İEHB,MTEHB,OÖHB,,ÖERHB,TEHB								
Riskler	-Faaliyetlerde sürekliliğin sağlanamaması -Çevre bilinci konusunda toplumun farkındalıklara karşı dirençli olması -Mali kaynakların yetersiz kalması								
Stratejiler	<ul style="list-style-type: none"> S.5.1.1: Sıfır atık ve geri dönüşüm uygulamalarının yaygınlaştırılması amacıyla okul/kurumlarda "Sıfır Atık Projesi" kapsamında atıklar (ambalaj atığı, özel atık, tıbbi atık, tehlikeli atıklar) kaynağından ayrı ayrı toplanarak geri dönüşüm ve geri kazanım süreci içerisinde değerlendirilecektir. S. 5.1.2: Okulum Temiz Belgelendirme Sistemi kurulan okul ve kurumların belgelendirme başvurularının alınarak tarafsız, bağımsız ve tutarlı bir şekilde uygunluk değerlendirme ve belgelendirme süreçleri yürütülecektir. 								
Tespitler	Her okulumuzda ayrıştırılmış atık kutuları bulunmaktadır.								
İhtiyaçlar	<ul style="list-style-type: none"> • Toplumda çevre ve iklim değişikliği bilincinin oluşturulması • Enerji verimliliğinin sağlanması • Su tasarrufunun sağlanması • Atıkların yönetilmesi 								

Amaç 6	Türkiye Yüzyılı vizyonu doğrultusunda fiziki ve teknolojik altyapısıyla güçlü, nitelikli personelle eğitime erişimi ve eğitimde kaliteyi artıracak, etkin ve hesap verebilen kurumsal yapıyı geliştirmek.								
Hedef 6.1	Öğretmen yetiştirme ve geliştirme süreci; mesleğe kabulden önceki eğitimden başlanarak mesleki gelişim ve mesleki gelişimini içerecek şekilde ihtiyaçlar doğrultusunda yeniden yapılandırılacak, öğretmenlik mesleğinin niteliği ve toplumsal statüsü güçlendirilecek, personel nitelikleri artırılabacaktır.								
Performans Göstergeleri	Hedefe Etkisi	Başlangıç Değeri	2024	2025	2026	2027	2028	İzleme Sıklığı	Rapor Sıklığı
PG 6.1.1 Düzenlenen hizmet içi eğitim sayısı	%25	0	0	2	4	6	8	6 AY	6 AY
PG 6.1.2 Hizmet içi eğitime katılan öğretmen sayısı	%25	70	70	71	72	73	74	6 AY	6 AY
PG 6.1.3 Hizmet içi eğitime katılan yönetici sayısı (İl -İlçe Millî Eğitim Müdürü, Müdür Yardımcısı, İl-İlçe Şube Müdürü)	%25	2	2	2	2	2	2	6 AY	6 AY
PG 6.1.4 Uzaktan Eğitim Kapısı aracılığıyla eğitimlere katılan kursiyer sayısı	%25	70	70	70	70	70	70	6 AY	6 AY
Koordinatör Birim	ÖĞRETMEN YETİŞTİRME VE GELİŞTİRME HİZMET BİRİMİ								
İş birliği Yapılacak Birimler	DÖHB,HBÖHB,MTEHB,OÖHB,ÖDSHB,ÖÖKHB,TEHB								
Riskler	YÖK ve üniversiteler ile yeterli düzeyde iş birliği imkânı sağlanamaması Politika değişiklikleri yaşanması Değişen teknolojik gelişmelere karşı uyum								
Stratejiler	<ul style="list-style-type: none"> S.6.1.1: "Öğretmenlik Mesleği Genel Yeterlikleri", ulusal ve uluslararası standartlar ile ihtiyaçlar doğrultusunda güncellenecektir. Bu çerçevede Öğretmen Dijital Yeterlik Çerçevesi oluşturulacak ve dijital hizmet içi eğitim faaliyetlerinin desteklenmesi için dijital eğitim platformları içerik yönünden zenginleştirilecektir. S. 6.1.2: Öğretmenlerin meslek öncesi eğitimlerinin bütüncül bir parçası olarak öğretmenlik mesleğine ilişkin bilgi, beceri, tutum, değerlerin geliştirilmesi ve pedagojik yetkinliklerin desteklenmesi amacıyla "Millî Eğitim Akademisi" kurulacak ve "Öğretmen Strateji Belgesi" Türkiye Yüzyılı vizyonu doğrultusunda güncellenecektir. S.6.1.3: Personel niteliğini artırmak için Bakanlığımız uzaktan eğitim platformlarının yanında Cumhurbaşkanlığı Uzaktan Eğitim Kapısı (UEK) üzerinden verilen eğitimlere katılımın artırılması sağlanacak, eğitim yöneticiliğinin profesyonel meslek olarak düzenlenmesi çalışmaları yapılacaktır. 								

Tespitler	<ul style="list-style-type: none">• Yönetici ve öğretmenlerin mesleki gelişim eğitimlerinde üniversiteler ile yeterli düzeyde iş birliği imkânı sağlanamaması• Öğretmen ve yöneticilere verilen mesleki gelişim eğitimlerinin nitelik ve niceliğinin geliştirilmeye açık olması• Öğretmenlerin talep ettikleri düzeyde eğitim alamaması• Öğretmenlerin mesleki gelişim ihtiyaç ve önceliklerini belirlemede okulların ihtiyaçlarının yeterli düzeyde dikkate alınmaması• Pedagojik formasyon eğitimlerinin, öğretmenleri yeterli düzeyde mesleğe hazırlayamaması
İhtiyaçlar	<ul style="list-style-type: none">• İhtiyaç duyulan alanlarda öğretmen ve yöneticilere üniversiteler aracılığıyla mesleki gelişim eğitimlerinin verilmesi• Mesleki gelişimde, yerel ihtiyaçlara duyarlı ve okul bağlamıyla uyumlu yeni yaklaşımlar olarak tanımlanan mesleki gelişim toplulukları, okul temelli mesleki gelişim ve öğretmen yönetici hareketlilik programlarının yaygınlaştırılması ve öğretmenlerin bu faaliyetlere erişilebilirliğinin artırılması• Pedagojik formasyona ilişkin eğitimlerin adayların uygulama becerilerini önceleyecek biçimde yeniden ele alınması

Amaç 6	Türkiye Yüzyılı vizyonu doğrultusunda fiziki ve teknolojik altyapısıyla güçlü, nitelikli personelle eğitime erişimi ve eğitimde kaliteyi artıracak, etkin ve hesap verebilen kurumsal yapıyı geliştirmek.								
Hedef 6.2	Tüm kademelerde eğitime erişimi sağlayacak planlamalar yapılarak doğa kaynaklı afetlere ve bulaşıcı hastalıklara karşı dirençli, çevreci ve nitelikli mimariye sahip eğitim ortamlarının oluşturulması sağlanacaktır.								
Performans Göstergeleri	Hedefe Etkisi	Başlangıç Değeri	2024	2025	2026	2027	2028	İzleme Sıklığı	Rapor Sıklığı
PG 6.2.1 Deprem tahkiki yapılan eğitim binası sayısı	%30	5	5	5	5	5	5	6 AY	6 AY
PG 6.2.2 Güçlendirilen/yıkılıp yeniden yapılan eğitim binası sayısı	%30	0	0	0	0	0	0	6 AY	6 AY
PG 6.2.3 Büyük onarımları yapılarak iyileştirilen eğitim binası sayısı	%40	0	0	1	1	1	1	6 AY	6 AY
Koordinatör Birim	İNŞAAT VE EMLAK HİZMETLERİ BİRİMİ								
İş birliği Yapılacak Birimler	DÖHB,HBÖHB,MTEHB,OÖHB,ÖDSHB,ÖÖKHB,TEHB								
Riskler	<ul style="list-style-type: none"> Maliyetlerdeki öngörülemeyen artışlar Doğa kaynaklı afetler Tasarruf önceliklerindeki değişiklikler 								
Stratejiler	<ul style="list-style-type: none"> S. 6.2.1: Deprem tahkiki işlerine öncelik verilerek risk taşıyan eğitim binaları belirlenecek ve belirlenen eğitim binalarının güçlendirilmesi sağlanacak ya da gerekiyorsa deprem riski sebebiyle yıkılması gereken eğitim binalarının yerine yeni eğitim binaları yapılacaktır. S. 6.2.2: Okulların niteliğinin artırılması için fiziksel imkânları yetersiz olan eğitim binalarında büyük onarım çalışmaları yapılacak, afete karşı dirençli ve erişilebilir; enerji ihtiyacı, yalıtım özellikleri, ısıtma ve/veya soğutma sistemlerinin verimli, su kaynaklarının tasarruflu kullanıldığı çevreye duyarlı eğitim yapıları tesis edilecektir. 								
Tespitler	<ul style="list-style-type: none"> Var olan eğitim binalarının bir kısmının deprem riski taşıması Var olan eğitim binalarının bir kısmının fiziksel imkânlarının yetersiz olması 								
İhtiyaçlar	<ul style="list-style-type: none"> Eğitim binalarının güçlendirme çalışmalarıyla depremden etkilenmelerinin önüne geçilmesi Yıkılması gereken eğitim binalarının yerlerine yeni eğitim binalarının yapılması Yeni Yerleşim yerlerine ihtiyacı karşılamak üzere yeni eğitim binaları yapılması Eğitim binalarının niteliğinin artırılması için fiziksel imkânlarının iyileştirilmesi 								

Amaç 6	Türkiye Yüzyılı vizyonu doğrultusunda fiziki ve teknolojik altyapısıyla güçlü, nitelikli personelle eğitime erişimi ve eğitimde kaliteyi artıracak, etkin ve hesap verebilen kurumsal yapıyı geliştirmek.								
Hedef 6.3	Eğitim sistemimizi en uygun teknoloji ile bütünleştirerek eğitim faaliyetlerinin kesintisiz olarak sürdürülmesine ve ülkemizin bilgi toplumu olmasına katkı sağlanacaktır.								
Performans Göstergeleri	Hedefe Etkisi	Başlangıç Değeri	2024	2025	2026	2027	2028	İzleme Sıklığı	Rapor Sıklığı
PG 6.3.1 Okullara sağlanan etkileşimli tahta sayısı	%30	53	53	54	54	55	56	6 AY	6 AY
PG 6.3.2 Ağ altyapısı kurulan okul sayısı	%30	3	3	3	4	4	4	6 AY	6 AY
PG 6.3.3 Geniş bant internet erişimi sunulan okul sayısı	%20	3	3	3	4	4	4	6 AY	6 AY
PG 6.3.4 Yenilikçi sınıf kurulan okul sayısı	%20	2	2	3	4	4	5	6 AY	6 AY
Koordinatör Birim	BİLGİ İŞLEM VE EĞİTİM TEKNOLOJİLERİ HİZMETLERİ BİRİMİ								
İş birliği Yapılacak Birimler	DÖHB,HBÖHB,MTEHB,OÖHB,ÖDSHB,ÖÖKHB,TEHB								
Riskler	-Olağanüstü durumlarda (deprem, salgın hastalık vb.) verilen hizmetlerde yaşanabilecek aksaklıklar -Bakım-onarım ihtiyacının zamanında giderilememesi -Teknolojinin beklenenden daha hızlı gelişmesi								
Stratejiler	<ul style="list-style-type: none"> S. 6.3.1: Etkileşimli tahta ile yenilikçi sınıf donatım malzemeleri temin süreçleri tamamlanacak ve etkileşimli tahtaların kurulumu sağlanacaktır. S. 6.3.2: Okulların teknoloji altyapıları iyileştirilecek ve mevcut altyapıların kullanılabilir olarak kalması sağlanacaktır. S. 6.3.3: Ağ altyapısı kurulan okullara geniş bant internet hizmeti sağlanacaktır. S. 6.3.4: Okullara “yenilikçi sınıflar” kurulacaktır. 								
Tespitler	-Eğitim ortamlarında teknolojik olanaklardan daha fazla yararlanma imkânı -Öğrencilerin eğitim teknolojilerini kullanmaya yatkınlığı								
İhtiyaçlar	-Teknolojik altyapı ve donanım açısından bölgesel farklılıklarının ortadan kaldırılması amacıyla ağ altyapısı, internet erişimi ve fiziki yeterliliklerin geliştirilmesi -Denetim ve rehberlik hizmetlerine yönelik teknik desteğin sağlanması -Merkez teşkilatında yeterli sayıda denetim elemanının istihdam edilmesi -Denetim ve rehberlik hizmetleri verilerinin dijital ortama aktarılması								

Amaç 6	Türkiye Yüzyılı vizyonu doğrultusunda fiziki ve teknolojik altyapısıyla güçlü, nitelikli personelle eğitime erişimi ve eğitimde kaliteyi artıracak, etkin ve hesap verebilen kurumsal yapıyı geliştirmek.								
Hedef 6.4	Yol gösterici ve önleyici rehberlik anlayışı ön plana çıkarılarak düzeltme, iyileştirme ve geliştirmeyi Esas alan bir anlayışla denetsel ve hukuksal hizmetler etkin bir şekilde yürütülecektir.								
Performans Göstergeleri	Hedef Etkisi	Başlangıç Değeri	2024	2025	2026	2027	2028	İzleme Sıklığı	Rapor Sıklığı
PG 6.4.1 Denetim elemanlarınca hazırlanandanetim raporu sayısı	%100	6	6	6	6	6	6	6 AY	6 AY
Koordinatör Birim	EĞİTİM MÜFETTİŞLİĞİ BAŞKANLIĞI BİRİMİ								
İş birliği Yapılacak Birimler	EĞİTİM MÜFETTİŞLİĞİ BAŞKANLIĞI BİRİMİ								
Riskler	<ul style="list-style-type: none"> • Merkez teşkilatında bazı branşlarda/alanlarda yeteri kadar müfettişin bulunmaması • Bilişim teknik desteğinin yeterli olmaması • Güncellenmesi ve geliştirilmesi planlanan sistemin (HTS) hazırlık çalışmaları ve yazılım sürecinin beklenenden uzun zaman alması • Alt yapı yetersizliği nedeniyle Hukuk Takip Sistemi'ne mevcut verilerden sağlıklı istatistikî veri alınmaması 								
Stratejiler	<ul style="list-style-type: none"> • S. 6.4.1: Rehberlik ve teftiş faaliyetleri, okul ve kurumların geliştirilmesini ve iyileştirilmesini sağlayacak şekilde kurumsal ve konu esaslı olarak yürütülecektir. 								
Tespitler	<ul style="list-style-type: none"> • Denetim ve rehberlik hizmetlerine ilişkin bilişim sisteminin yeniden yapılandırılması • Merkez teşkilatında bazı branşlarda/alanlarda müfettişistihdamının olmaması • Mevzuat taslakların ilgili birimlerce üst hukuk normları ve yargı kararları dikkate alınmadan hazırlanması • Bakanlık birimleri ve taşra teşkilatı ile yeteri kadar iş birliği sağlanamaması 								
İhtiyaçlar	<ul style="list-style-type: none"> • Denetimve rehberlik hizmetlerine yönelik teknik desteğin sağlanması • Merkez teşkilatında yeterlisayıda denetimelemanının istihdam edilmesi • Denetimve rehberlik hizmetleri verilerinin dijital ortama aktarılması • Hukuk Takip Sistemi'nin alt yapısının güçlendirilmesi ve geliştirilmesi • Bakanlık birimleri ve taşra teşkilatı personeli ile yüz yüze/çevrim içi toplantılar düzenlenmesi 								

4.5.MALİYETLENDİRME

Süloğlu İlçe Milli Eğitim Müdürlüğü 2024-2028 Stratejik Planı'nın maliyetlendirilmesi sürecindeki temel gaye, stratejik amaç, hedef ve eylemlerin gerektirdiği maliyetlerin ortaya konulması suretiyle politika tercihlerinin ve karar alma sürecinin rasyonelleştirilmesine katkıda bulunmaktır. Bu sayede, stratejik plan ile bütçe arasındaki bağlantı güçlendirilecek ve harcamaların önceliklendirilme süreci iyileştirilecektir.

Bu temel gayeden hareketle planın tahmini maliyetlendirilmesi şu şekilde yapılmıştır:

- ✓ Hedeflere ilişkin eylemler durum analizi çalışmaları sonuçlarından hareketle birimlerin katılımlarıyla tespit edilmiştir,
- ✓ Eylemlere ilişkin maliyetlerin bütçe dağılımları yapılmadan önce % 18 genel yönetim giderleri ayrılmıştır
- ✓ Müdürlüğümüze merkezi yönetim bütçesinden ayrılan pay ve kantin gelirleri hesaplanmıştır,
- ✓ Eylemlere ilişkin tahmini maliyetler belirlenmiştir,
- ✓ Eylem maliyetlerinden hareketle hedef maliyetleri belirlenmiştir,
- ✓ Hedef maliyetlerinden yola çıkılarak amaç maliyetleri belirlenmiş ve amaç maliyetlerinden de stratejik plan maliyeti belirlenmiştir.

AMAÇ VE HEDEF NO	2024	2025	2026	2027	2028	TOPLAM MALİYET
AMAÇ 1	110.000	122.000	138.000	153.000	165.000	688.000
HEDEF 1.1	25.000	30.000	35.000	40.000	45.000	175.000
HEDEF 1.2	10.000	12.000	15.000	18.000	20.000	75.000
HEDEF 1.3	75.000	80.000	88.000	95.000	100.000	438.000
HEDEF 1.4	*	*	*	*	*	*
AMAÇ 2	55.000	83.000	102.000	117.000	125.000	482.000
HEDEF 2.1	15.000	20.000	27.000	31.000	33.000	126.000
HEDEF 2.2	30.000	38.000	41.000	47.000	48.000	204.000
HEDEF 2.3	*	12.000	17.000	20.000	22.000	71.000
HEDEF 2.4	10.000	13.000	17.000	19.000	22.000	81.000
HEDEF 2.5	*	*	*	*	*	*
AMAÇ 3	18.000	22.000	28.000	34.000	40.000	142.000
HEDEF 3.1	9.000	11.000	14.000	17.000	20.000	71.000
HEDEF 3.2	9.000	11.000	14.000	17.000	20.000	71.000
HEDEF 3.3	*	*	*	*	*	*
HEDEF 3.4	*	*	*	*	*	*
AMAÇ 4	4.000	5.000	6.000	6.500	7.000	28.500
HEDEF 4.1	*	*	*	*	*	*
HEDEF 4.2	*	*	*	*	*	*
HEDEF 4.3	4.000	5.000	6.000	6.500	7.000	28.500
AMAÇ 5	*	*	*	*	*	*
HEDEF 5.1	*	*	*	*	*	*
AMAÇ 6	*	*	*	*	*	*
HEDEF 6.1	*	*	*	*	*	*
HEDEF 6.2	*	*	*	*	*	*
HEDEF 6.3	*	*	*	*	*	*
HEDEF 6.4	*	*	*	*	*	*
TOPLAM	187.000	232.000	274.000	310.500	337.000	1.340.500

5.İZLEME VE DEĞERLENDİRME

5.1.Süloğlu İlçe Milli Eğitim Müdürlüğü 2024-2028 Stratejik Planı İzleme ve Değerlendirme Modeli

Stratejik planlarda yer alan amaç ve hedeflere ulaşma durumlarının tespiti ve bu yolla stratejik planlardaki amaç ve hedeflerin gerçekleştirilebilmesi için gerekli tedbirlerin alınması izleme ve değerlendirme ile mümkün olmaktadır. İzleme, stratejik plan uygulamasının sistematik olarak takip edilmesi ve raporlanmasıdır. Değerlendirme ise, uygulama sonuçlarının amaç ve hedeflere kıyasla ölçülmesi ve söz konusu amaç ve hedeflerin tutarlılık ve uygunluğunun analizidir.

Süloğlu İlçe Milli Eğitim Müdürlüğü 2024-2028 Stratejik Planı'nın izlenmesi ve değerlendirilmesi uygulamaları, MEB 2024-2028 Stratejik Planı İzleme ve Değerlendirme Modelinin geliştirilmiş sürümü olan MEB 2024-2028 Stratejik Planı İzleme ve Değerlendirme Modeli çerçevesinde yürütülecektir. İzleme ve değerlendirme sürecine yön verecek temel ilkeler şunlardır:

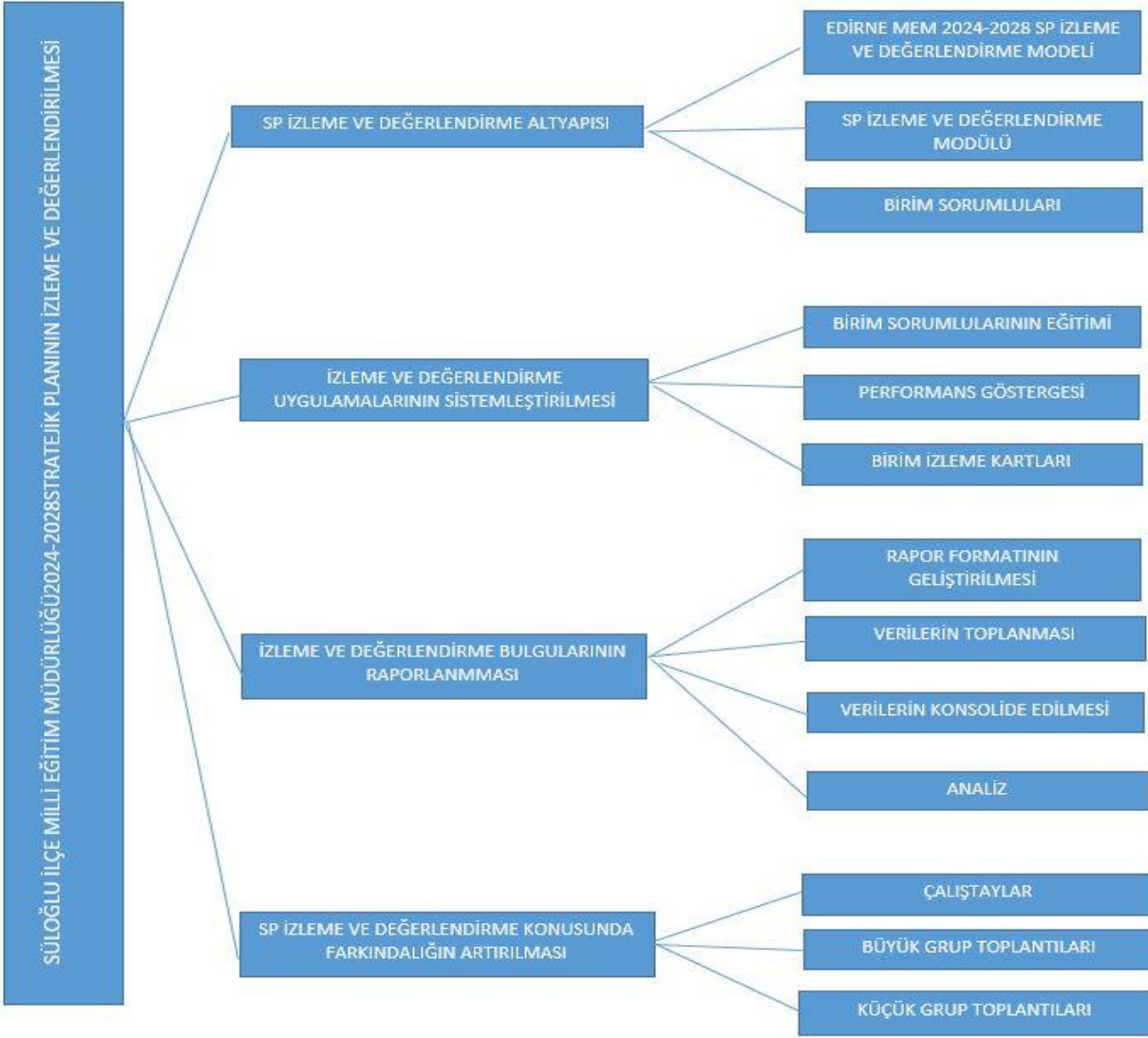
- Katılımcılık
- Saydamlık
- Hesap verebilirlik
- Bilimsellik
- Tutarlılık
- Nesnellik

İdarelerin kurumsal yapılarının kendine has farklılıkları izleme ve değerlendirme süreçlerinin de farklılaşmasını beraberinde getirmektedir. Eğitim idarelerinin ana unsurunun, girdi ve çıktılarının insan oluşu, ürünlerinin değerinin kısa vadede belirlenememesine ve insan unsurundan kaynaklı değişkenliğin ve belirsizliğin fazla olmasına yol açmaktadır. Bu durumda sadece nicel yöntemlerle yürütülecek izleme ve değerlendirmelerin eğitsel olgu ve durumları açıklamada yetersiz kalabilmesi söz konusudur. Nicel yöntemlerin yanında veya onlara alternatif olarak nitel yöntemlerin de uygulanmasının daha zengin ve geniş bir bakış açısı sunabileceği belirtilebilir.

Belirtilen temel ilkeler ve veri analiz yöntemleri doğrultusunda birlikte Süloğlu İlçe Milli Eğitim Müdürlüğü 2024-2028 Stratejik Planı İzleme ve Değerlendirme modelinin çerçevesini;

- Performans göstergeleri ve stratejiler bazında gerçekleşme durumlarının belirlenmesi,
- Performans göstergelerinin gerçekleşme durumlarının hedeflerle kıyaslanması,
- Stratejiler kapsamında yürütülen faaliyetlerin Bakanlık faaliyet alanlarına dağılımının belirlenmesi,
- Sonuçların raporlanması ve paydaşlarla paylaşımı,
- Hedeflerden sapmaların nedenlerinin araştırılması,
- Alternatiflerin ve çözüm önerilerinin geliştirilmesi süreçleri oluşturmaktadır.

Stratejik plan izleme ve değerlendirme sürecine detaylı bakıldığında ise aşağıdaki şema ortaya çıkmaktadır:



Süloğlu İlçe Milli Eğitim Müdürlüğü 2024–2028 Stratejik Planı’nda yer alan performans göstergelerinin gerçekleşme durumlarının tespiti yılda iki kez yapılacaktır. Ara izleme olarak nitelendirilebilecek yılın ilk altı aylık dönemini kapsayan birinci izleme kapsamında, MEB Stratejik Plan İzleme ve Değerlendirme Modülü vasıtasıyla, Strateji Geliştirme Hizmetleri Birimi tarafından harcama birimlerinden sorumlu oldukları performans göstergeleri ve stratejiler ile ilgili gerçekleşme durumlarına ilişkin veriler toplanarak konsolide edilecektir. Performans hedeflerinin gerçekleşme durumları hakkında hazırlanan “stratejik plan izleme raporu” Müdür, Müdür yardımcıları, Şube Müdürleri ve kurum içi paydaşların görüşüne sunulacaktır. Bu aşamada amaç, varsa öncelikle yıllık hedefler olmak üzere, hedeflere ulaşılmasının önündeki engelleri ve riskleri belirlemek ve yıllık hedeflere ulaşılmasını sağlamak üzere gerekli görülebilecek tedbirlerin alınmasıdır.

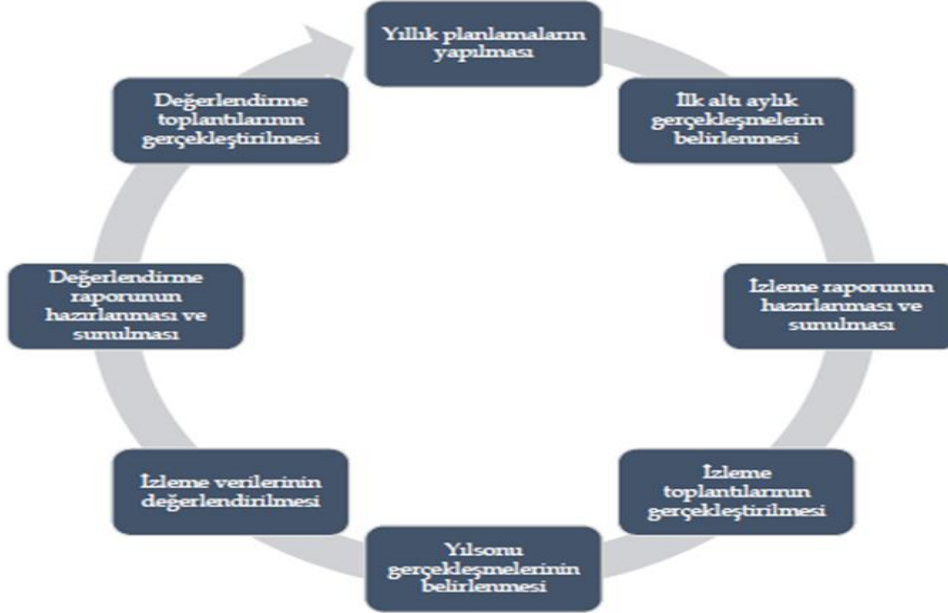
Yılın tamamına ilişkin ikinci izleme kapsamında ise MEB Stratejik Plan İzleme ve Değerlendirme Modülü vasıtasıyla, Strateji Geliştirme Hizmetleri Birimi tarafından harcama birimlerinden sorumlu oldukları performans göstergeleri ve stratejiler ile ilgili yıl sonu gerçekleşme durumlarına ait veriler toplanarak konsolide edilecektir. Bu aşamadaki amaç, varsa öncelikle plan sonu hedefler olmak üzere, hedeflere ulaşılmasının önündeki engelleri ve riskleri belirlemek ve plan sonu hedeflere ulaşılmasını

sağlamak üzere gerekli görülebilecek tedbirlerin alınmasıdır. “Stratejik plan değerlendirme raporu”, raporun yönetici özeti ve birim performanslarına ilişkin bulguların yer aldığı birim izleme kartları hazırlanarak ilgililer ile paylaşılacaktır. İlçe Milli Eğitim Müdürü başkanlığında, Şube müdürleri ve kurum içi paydaşların katılımı ile gerçekleştirilecek toplantılarda, stratejik planın kalan süresi için hedeflere nasıl ulaşılabileceğine ilişkin gerekli önlemler ortaya konacak ve ilgili birimler görevlendirilecektir. Değerlendirmeler ilgililik, etkililik, etkinlik ve sürdürülebilirlik gibi kriterlere göre yapılacaktır. İzleme ile değerlendirme toplantıları, ihtiyaca göre daha kısa dönemler halinde de gerçekleştirilebilecektir.

Stratejik plan değerlendirme raporu, üst yönetici başkanlığında yapılan değerlendirme toplantısında stratejik planın kalan süresi için hedeflere nasıl ulaşılabileceğine ilişkin alınacak gerekli önlemleri de içerecek şekilde nihai hale getirilecektir.

İzleme ve Değerlendirme Sürecinin İşleyişi

İzleme ve değerlendirme sürecinin işleyişi ana hatları ile aşağıdaki şekilde özetlenmiştir.



6. HEDEF VE STRATEJİ SORUMLULUKLARI

Amaç 1: Temel eğitimde fırsat eşitliği ve eğitime erişimin sağlandığı, öğretim süreçleri ve eğitim ortamlarının etkin kullanıldığı bir ekosistem inşa ederek öğrencileri çağın gerektirdiği evrensel yeterliliklere sahip, millî ve manevî değerleri benimsemiş sağlıklı ve mutlu bireyler olarak yetiştirmek.

Hedefler	Stratejiler	Sorumlu Birim	İş Birliği Yap. Birim
Hedef 1.1: Temel eğitimde fırsat eşitliğini sağlayarak eğitime erişimi artırmaya yönelik iyileştirmeler hayata geçirilecektir.	<p>S-1.1.1 Okula kayıt konusunda mevcut durum gözden geçirilerek daha güçlü ve işlevsel yasal düzenlemelerin hayata geçirilmesi sağlanacaktır</p> <p>S-1.1.2 Tüm öğrencilerimize fırsat eşitliği içinde eğitimlerine devam edebilmeleri için uygulanan ücretsiz ders kitapları ve öğrenci taşıma hizmetleri gibi uygulamalar iyileştirilerek devam edecektir.</p> <p>S-1.1.3 Öğrencilerin şubelere dağılımına yönelik mevcut durum analizi yapılacak ve okulların fiziki mekân kapasitesi artırılabilecektir.</p> <p>S-1.1.4 Okullarda öğrencilerin şube ve öğretmen seçimi sistem üzerinden otomatik olarak gerçekleştirilecektir.</p>	TEHB	BİEHTB DHB DÖHB İEHB
Hedef 1.2: Okul öncesi eğitim desteklenerek erişim imkânları artırılacaktır.	<p>S-1.2.1 Alternatif erişim modelleri yaygınlaştırılacaktır.</p> <p>S-1.2.2 Okul öncesi eğitimde fiziki mekân kapasitesi artırılabilecektir.</p> <p>S-1.2.3 Okul öncesi eğitimde ebeveyn bilgilendirme çalışmaları artırılabilecektir.</p> <p>S-1.2.4 Okul öncesi eğitimde okul-aile iş birliği; farkındalık geliştirme ve bilgilendirme çalışmaları yapılarak geliştirilecektir.</p>	TEHB	BİETHB İEHB ÖÖKHB SGHB
Hedef 1.3: Temel eğitimde bilimsel, sosyal, sportif, kültürel, sanatsal ve toplumsal hizmet gibi alanlarda etkinliklere katılım oranı artırılacak ve sürekli öğrenmeye teşvik etmek amacıyla öğrencilere okuma kültürü kazandırılacaktır.	<p>S-1.3.1 Temel eğitim okulları arasında yarışmalar ve etkinlikler düzenlenecektir.</p> <p>S-1.3.2 Türkiye Yüzyılı perspektifinde, ülkemizin gelecek vizyonu doğrultusunda yeni eserlerin bilim, kültür, sanayi ve teknoloji alanındaki gelişmelerin tanıtımı yapılacak; müze ve ören yerleri, tarihi eserler ve camiler, kaleler, şehitlikler, kütüphaneler, bilim merkezleri, üniversiteler vb. şehirlerimizin tarihi ve kültürel mekânlarının ziyaret edilmesi sağlanacaktır.</p> <p>S-1.3.3 Öğrencilerin insan, şehir, kültür ve medeniyet arasındaki ilişkiyi kavrayarak kendi yaşadığı şehri yakından tanıması, imkân ve özelliklerini öğrenerek mekân ve zaman ilişkisi bağlamında keşfetmesi, şehrinin soyut ve somut kültürel mirasını, değerlerini bilmesi ve koruması için okul içi ve okul dışı etkinlikler yapılacaktır.</p> <p>S-1.3.4 Öğrencilerin bilimsel, kültürel, sanatsal, sportif ve toplumsal hizmet etkinliklerine katılımını artırmak amacıyla çok yönlü destekleme ve izleme-değerlendirme mekanizmaları geliştirilerek, çocukların sağlıklı yaşam becerileri ve alışkanlıklar edinmeleri için sağlıklı beslenme ve fiziksel aktivitelerine yönelik çalışmalar yürütülecektir.</p> <p>S-1.3.5 Okul bahçeleri geleneksel çocuk oyunlarına yönelik düzenlenecek ve e-Okul Sistemi'nde bulunan sosyal etkinlik modülünde geleneksel çocuk oyunlarının izleme ve değerlendirme çalışması gerçekleştirilecektir.</p>	TEHB	BİETHB DHB DÖHB HBÖHB İEHB
Hedef 1.4: İlkokul ve ortaokulda öğrenme kayıplarını azaltmaya yönelik destekleyici mekanizmalar güçlendirilecektir.	<p>S-1.4.1 Destekleme ve Yetiştirme Kursları'na yönelik ihtiyaç analizleri doğrultusunda nitelik artırma çalışmaları yapılacaktır.</p> <p>S-1.4.2 İlkokullarda mevcut yetiştirme programlarının tamamlanamamasına sebep olan durumlara yönelik tedbirler geliştirilecektir.</p> <p>S-1.4.3 Evde ya da hastanede eğitim alan öğrencilerin durumlarının, e-Okul Yönetim Bilgi Sistemi'ne eksiksiz bir şekilde işlenmesi ve eğitim hizmetlerine yönelik gerekli planlamanın yapılması sağlanacaktır.</p> <p>S-1.4.4 Öğrencilerin devamsızlık nedenleri analiz edilerek ailelere yönelik bilgilendirme çalışmaları yapılacaktır</p>	TEGM	BİETHB DHB OÖHB ÖÖKHB

Amaç 2: Çağın ihtiyaç duyduğu bilgi, beceri ve yetkinlikleri kazandıran, teknolojiyi üreten, tarih bilinci ve bilim aracılığıyla geleceği kurgulayan, nitelikli insan kaynağı yetiştiren, ekonomiye katkı sunan, değerleriyle bireyi hayata hazır kılan, empati ve nezaket kazandıran bir ortaöğretim yapısı ile öğrenciler yetiştirmek.

Hedef 2.1: Öğrencilerin yetkinliklerini ve niteliklerini geliştirmeye yönelik bireysel özellikleri de dikkate alınarak yapılacak çalışmalarla devamsızlık ve sınıf tekrarları azaltılacak ve eğitime katılımları artırılacaktır.	S-2.1.1 Öğrencilerin ortaöğretime katılımlarının artırılmasına, devamsızlık ve sınıf tekrarlarının azaltılmasına ve örgün eğitim içinde kalmalarına yönelik çalışmalar yapılacaktır. S-2.1.2 Ortaöğretimde öğrencilerin akademik, bilimsel, sosyal, kültürel, sanatsal, sportif faaliyetler ile sosyal sorumluluk programı kapsamındaki çalışmalara katılımları sağlanacaktır. S-2.1.3 Öğrenci Gelişim Dosyası öğrencilerin farklı yönlerden gelişimlerinin izlenip değerlendirilmesine imkân verecek bir yapıya kavuşturulacaktır.	OÖHB	BİETHB DHB MTEHB ÖÖKHB
Hedef 2.2: Ortaöğretim sistemi, öğrencilere değişen dünyanın gerektirdiği başta okuma kültürü olmak üzere bilgi, beceri, yetkinlik ve yeterlilikleri kazandıran bir yapıya kavuşturulacaktır.	S-2.2.1 Türkiye Yüzyılı vizyonu kapsamında dünyada bilim, kültür ve sanatta söz sahibi olabilmek için genel ortaöğretimde niteliğin geliştirilmesine yönelik çalışmalar yapılacaktır. S-2.2.2 Ortaöğretimde öğretim programları, öğrencilerin bütüncül gelişimini destekleyecek yeni bir eğitim yaklaşımı ile hazırlanacak ve güncellenecektir. S-2.2.3 Ders kitapları ve materyaller öğrencilere öğrenme sorumluluğu kazandıracak üst düzey düşünme becerileri ile sosyal ve duygusal becerilerini geliştirecek şekilde tasarlanacak ve yapay zekâ destekli bireysel öğrenme platformu oluşturulacaktır. S-2.2.4 Genel ortaöğretimde eğitim ve öğretim süreçlerinin geliştirilmesi amacıyla okullar arası nitelik ve başarı farklılıklarının izlenmesi ve iyileştirilmesine yönelik çalışmaların yapılması sağlanacaktır. S-2.2.5 Eğitim süreçleri; öğrencilerin millî, manevi ve evrensel değerleri tutum ve davranışa dönüştürebilecekleri bir anlayışla güçlendirilecek, okuma kültürünü desteklemeye yönelik çalışmalar yürütülecektir.	OÖHB	BİETHB DHB MTEHB ÖÖKHB
Hedef 2.3: İmam hatip okullarında bilgi, beceri ve yeterlilikler odağında, akademik başarı ve değerlere yönelik çalışmalar, proje ve sosyal etkinlikler yaygınlaştırılacaktır.	S-2.3.1 İmam hatip okullarının eğitim öğretim süreçleri iyileştirilecek, öğrencilerin akademik gelişimleri desteklenecek, rehberlik ve mesleki planlama çalışmalarının etkinliği artırılacaktır. S-2.3.2 İmam hatip okullarında inanç ve değerler alanında yürütülen çalışmalar yükseköğretim kurumları ile iş birliğinde geliştirilecektir. S-2.3.3 İmam hatip okullarında yürütülen proje ve sosyal etkinliklerin sayısı ve çeşitliliği artırılacaktır. S-2.3.4 Ülkemizdeki din eğitimi modeli ve kurumlarının uluslararası düzeyde tanıtımına ve uygulanmasına yönelik çalışmalar yürütülecek ve bu bağlamda din, dil, tarih ve kültürel bağımız olan ülke ve topluluklarla iş birlikleri geliştirilecektir. S-2.3.5 Türkiye Yüzyılı perspektifi ve ihtiyaç analizleri doğrultusunda imam hatip okullarında program çeşitliliği güncellenerek güçlendirilecek ve geliştirilecektir.	DÖHB	BİETHB MTEHB OÖHB
Hedef 2.4: Sosyal ve ekonomik sektörler ile iş birliği içinde ulusal ve uluslararası mesleki yeterliliği, ahilik kültürüne, meslek ahlakına ve mesleki değerlere sahip; yenilikçi, girişimci, üretken, ekonomiye değer katan ehil iş gücü yetiştirilecektir.	S-2.4.1 Mesleki ve teknik ortaöğretim okulları arası imkân ve başarı farkının azaltılmasına yönelik çalışmalar yapılacak, rehberlik ve mesleki planlama çalışmalarının etkinliği artırılacaktır. S-2.4.2 Öğretmenlerin sürekli meslekî gelişiminin sağlanması için sektörel mükemmeliyet merkezleri oluşturulacaktır. S-2.4.3 Meslekî ve teknik eğitim almak isteyen her bireyin erişebileceği ve belge alabileceği eğitim imkânları geliştirilecektir. S-2.4.4 Öncelikle 8. sınıf öğrencileri olmak üzere meslek seçimlerinde teşvik edici olacak beceri ölçme bataryası uygulanması ve çıkan netice çerçevesinde ailelere gerekli rehberlik hizmetinin sağlanması çalışmaları yürütülecektir.	MTEHB	BİETHB HBÖHB OÖHB ÖERHB ÖYGHB ÖÖKHB TEHB

<p>Hedef 2.5: Mesleki ve teknik eğitim alanında eğitim-istihdam üretim ilişkisini güçlendirilecek ve uluslararası iş birliği ve deneyim paylaşımı teşvik edilecektir.</p>	<p>S-2.5.1 Mesleki ve teknik eğitim programlarının iş piyasasının ihtiyaçlarıyla uyumlu olmasını ve memnuniyetini sağlamak ve öğrencilere pratik deneyim kazandırmak için işverenler ve endüstri kuruluşlarıyla iş birliği yapılacak OSB'ler ve teknoparklar içinde meslekî ve teknik Anadolu liseleri ile meslekî eğitim merkezleri açılacak; ne eğitimde ne istihdamda olan gençler meslekî eğitim merkezi programlarına yönlendirilecek ve barınma ihtiyacı olan örgün eğitim çağındaki çıraklar için çırak pansiyonları oluşturulacaktır.</p>	<p>MTEHB</p>	<p>BIETHB OÖHB ÖYGHB ÖÖKHB TEHB</p>
--	--	--------------	---

Amaç 3: Bireyin bilgi, beceri ve yetkinliklerini geliştirmek amacıyla bireysel, toplumsal ve istihdam odaklı yeni bir yaklaşımla hayat boyu öğrenme imkânları sunmak.

Hedefler	Stratejiler	Sorumlu Bir.	İş Bir.Yap. Bir.
<p>Hedef 3.1: Farklı yeteneklere, özelliklere, ihtiyaçlara ve birikimlere sahip tüm bireylerin yaygın eğitimden aktif olarak yararlanabilmeleri amacıyla eğitimde kapsayıcılık sağlanacaktır.</p>	<p>S-3.1.1 Dezavantajlı gruplara (kadınlar, gençler, yaşlılar, engelliler, uzun süreli işsizler, hükümlüler vb.) temel beceri ihtiyaçları doğrultusunda eğitim ve öğretim verilecektir.</p> <p>S-3.1.2 Dezavantajlı grupların eğitime erişimlerinin artırılması amacıyla insan kaynakları kapasitesi ve kurumların fiziki kapasitesinin artırılması projeleri yürütülecek ve personel istihdamı desteklenecektir.</p> <p>S-3.1.3 Örgün eğitim çağı dışına çıkmış, öğrenimlerini çeşitli nedenlerle tamamlayamamış bireylerin yarım kalan eğitimlerini açık öğretim okullarında tamamlayabilmeleri için eğitime erişimlerini kolaylaştırıcı çalışmalar yapılacaktır.</p> <p>S-3.1.4 Toplumun bir arada tutan değerlerin güçlendirilmesi, şehir kültürü, demokrasi ve insan hakları, kültürel mirasın aktarılması ve öğretilmesi konularında yaygın eğitim faaliyetleri ile sosyal ve kültürel etkinlikler düzenlenerek daha adil, hoşgörülü ve sürdürülebilir bir toplumun oluşturulmasına katkı sağlanacaktır.</p>	<p>HBÖHB</p>	<p>BIETHB ÖERHB</p>
<p>Hedef 3.2: Hayat boyu öğrenme faaliyetleri ile bireylerde kişisel, çevresel ve mesleki anlamda farkındalık oluşturulacaktır.</p>	<p>S-3.2.1 Bireylerde hayat boyu öğrenmenin kişisel ve mesleki faydaları konusunda farkındalık oluşturulması ve hayat boyu öğrenmeye katılımın artırılması sağlanacaktır.</p> <p>S-3.2.2 Bireylerin öğrenme fırsatları hakkında bilgilendirilmesi ve öğrenme imkânları kapsamında farkındalığının artırılmasına yönelik faaliyetler yürütülecektir.</p> <p>S-3.2.3 Yenilenebilir enerji, temiz enerji ve yeşil dönüşüm gibi konularda projeler yürütülecek bu alanda sektörün ihtiyaç duyduğu işgücünün yaygın eğitim faaliyetleri ile yetiştirilmesi sağlanacaktır.</p> <p>S-3.2.4 Eğitime erişimde dezavantajlı durumda olan çeşitli hedef kitlelerin hayat boyu öğrenmeye erişimini artırabilmek için uzaktan eğitim teknolojilerinden yararlanması sağlanacaktır.</p>	<p>HBÖHB</p>	<p>BIETHB</p>
<p>Hedef 3.3: Tüm bireylere yönelik günümüz ihtiyaçlarına uygun genel, mesleki ve teknik eğitim kurs programları hazırlanacaktır.</p>	<p>S-3.3.1 Aile Okulu Projesi ile aile değerleri, aile içi iletişim; sosyal, psikolojik ve duygusal gelişim, stres yönetimi, bağımlılıkları önlemeye ilişkin yaklaşımlar başta olmak üzere çeşitli alanlarda aileler desteklenecektir.</p> <p>S-3.3.2 Toplumun afetlere ve acil durumlara hazırlıklı olmasını sağlamak, riskleri azaltmak ve hızlı tepki verme kapasitesini artırmak amacıyla afet ve acil durumlara ilişkin yaygın eğitim kursları düzenlenecektir.</p>	<p>HBÖHB</p>	<p>BIETHB DHB</p>

Amaç 4: Farklılıkları dikkate alan bir özel eğitim ve rehberlik anlayışıyla öğrencilerin, eğitim ve yaşam süreçlerindeki potansiyellerini en üst düzeye çıkaracak ve özel gereksinimli bireylerin toplumla bütünleşmelerini sağlayacak bilgi ve beceriler ile ilgi ve yetenekleri doğrultusunda gelişimlerini destekleyecek fiziki, beşerî ve teknolojik imkânları artırmak.

Hedefler	Stratejiler	Sorumlu Bir.	İş Bir. Yap. Bir.
Hedef 4.1: Öğrencilerin bireysel özelliklerine ve öğrenme ihtiyaçlarına uygun fiziksel ve beşerî iyileştirmeler sağlanarak eğitime erişimleri artırılabacaktır.	S-4.1.1 Kaynaştırma/bütünleştirme yoluyla eğitimlerini sürdüren öğrencilere yönelik bilgi, beceri, tutum ve farkındalık kazandırmak için ilgili tüm paydaşlara (öğretmenler, okul yöneticileri, il/ilçe MEM şef ve şube müdürleri ve aileler) çevrim içi veya yüz yüze eğitimler verilecektir. S-4.1.2 Öğretmenlere, en son özel eğitim stratejileri, teknikleri ve en iyi uygulamalar hakkında hizmet içi eğitim, velilere ise Rehberlik ve Araştırma Merkezleri'nde özel eğitim alanında seminerler yüz yüze ve çevrim içi olarak sunulacaktır. S-4.1.3 Kaynaştırma/bütünleştirme uygulamalarının yürütüldüğü okullarda özel eğitim hizmetlerinin koordinasyonunun sağlanmasına yönelik çalışmalar (mevzuat düzenlemeleri, kaynaştırma/bütünleştirme uygulamalarının yürütüldüğü okullarda özel eğitim öğretmeni normu sağlanması vb.) yürütülecektir.	ÖERHB	BIETHB DÖHB İEHB MTEHB OÖHB TEHB
Hedef 4.2: Özel eğitim ihtiyacı olan öğrencilerin kendi ilgi ve yetenekleri doğrultusunda sosyal ve akademik gelişimleri desteklenecektir.	S-4.2.1 Özel yetenekli öğrencilere yönelik öğrenme ortamlarının iyileştirilmesi sağlanacaktır. S-4.2.2 Özel yetenekli öğrencilerin fikri ve sınai mülkiyet farkındalığının artırılması sağlanacaktır. S-4.2.3 Özel eğitim ihtiyacı olan öğrencilerle olağan gelişim gösteren öğrencilerin birlikte yer alacakları sosyal, kültürel, sanatsal ve sportif faaliyetlerin standart olarak düzenlenmesine yönelik çalışmalar yapılacaktır.	ÖERHB	BIETHB DÖHB MTEHB OÖHB ÖÖKHB
Hedef 4.3: Akademik, sosyal, duygusal ve mesleki gelişim alanlarında sunulan rehberlik hizmetleri desteklenecektir.	S-4.3.1 Öğretmenlerin bağımlılıkla mücadele programlarını uygulama konusundaki yetkinliklerinin artırılması ve öğrencilerin bağımlılıkla mücadele bilinçlerinin geliştirilmesi amacıyla eğitimler düzenlenecektir. S-4.3.2 Rehber öğretmenlerin, öğrencilerin mesleki rehberlik konusundaki ihtiyaçlarını karşılamaları için merkezi hizmet içi eğitimler düzenlenecektir.	ÖERHB	BIETHB DÖHB HBÖHB MTEHB OÖHB ÖYGHB ÖÖKHB TEHB

Amaç 5: Türkiye Yüzyılı inşasında millî, manevi ve kültürel değerlerini özümsemiş; çağın gereklerine uygun bilgi, beceri, tutum ve davranışlar ile demokratik anlayışa ve millî şuura sahip şahsiyetli ve üretken öğrenciler yetiştirmek.

Hedefler	Stratejiler	Sorumlu Bir.	İş Birliği Yap. Bir.
Hedef 5.1: Sürdürülebilir kalkınma hedeflerine uygun bir yaklaşımla çevre ve iklim değişikliği konusunda farkındalığın artırılması sağlanacaktır.	S-5.1.1 Sıfır atık ve geri dönüşüm uygulamalarının yaygınlaştırılması amacıyla okul/kurumlarda "Sıfır Atık Projesi" kapsamında atıklar (ambalaj atığı, özel atık, tıbbi atık, tehlikeli atıklar) kaynağından ayrı ayrı toplanarak geri dönüşüm ve geri kazanım süreci içerisinde değerlendirilecektir.	İSGHB	BİETHB, DÖHB HBÖHB, İEHB MTEHB, OÖHB ÖERHB, TEHB

Amaç 6: Türkiye Yüzyılı vizyonu doğrultusunda fiziki ve teknolojik altyapısıyla güçlü, nitelikli personelle eğitime erişimi ve eğitimde kaliteyi artıracak, etkin ve hesap verebilen kurumsal yapıyı geliştirmek.

Hedefler	Stratejiler	Sorumlu BirimBirim(ler)	İş Birliği Yapılan
Hedef 6.1: Eğitim sistemimizi en uygun teknoloji ile bütünleştirerek eğitim faaliyetlerinin kesintisiz olarak sürdürülmesine ve ülkemizin bilgi toplumu olmasına katkı sağlanacaktır.	S-6.1.1 Etkileşimli tahta ile yenilikçi sınıf donatım malzemeleri temin süreçleri tamamlanacak ve etkileşimli tahtaların kurulumu sağlanacaktır. S-6.1.2 Okulların teknoloji altyapıları iyileştirilecek ve mevcut altyapıların kullanılabilir olarak kalması sağlanacaktır. S-6.1.3 Ağ altyapısı kurulan okullara geniş bant internet hizmeti sağlanacaktır.	BİETHB	DÖHB HBÖHB MTEHB OÖHB ÖDSHB ÖÖKHB TEHB

7.PERFORMANS GÖSTERGELERİ

Edirne İl Milli Eğitim Müdürlüğü 2024-2028 Stratejik Planı'nda belirlenen hedeflere ne ölçüde ulaşıldığını ortaya koyabilecek yeterli sayıda ve nitelikte performans göstergeleri kullanılmıştır. Stratejik planda, izleme ve değerlendirme faaliyetlerinin etkili bir şekilde gerçekleştirilmesi için performans göstergelerinden yararlanılmıştır. Performans göstergelerinin izlenmesinde standartlaşmanın sağlanması ve güvenilirliğin temin edilmesi önemli bir konudur. Bu sebeple performans göstergelerinin kimlik kartı olarak nitelendirilebilecek "Performans Göstergesi Kartı" geliştirilmiştir. Müdürlüğümüze özgü geliştirilen performans göstergesi kartı ile her bir performans göstergesinin kavramsal çerçevesi, veri kaynağı, kapsamı, veri temin dönemi, hesaplama yöntemi gibi bilgiler kayıt altına alınarak gösterge bilgi tablosunda toplanmıştır. Bu yolla performans göstergelerine ilişkin izleme verilerinin güvenilirliğinin ve karşılaştırılabilirliğinin güvence altına alınması sağlanmıştır.

7.1.PERFORMANS GÖSTERGESİ SORUMLULUKLARI

AMAÇ 1 HEDEFLERİNE İLİŞKİN PERFORMANS GÖSTERGELERİ				
Hedef No	PG	Performans Göstergesi	Sorumlu Bir.	İş Bir. Yap. Bir.
Hedef 1.1	PG 1.1.1	Temel eğitimde okullaşma oranı (%) (Yaş Grubu)	TEHB	BİEHTB, DHB DÖHB, İEHB
	PG 1.1.2	Öğrenci sayısı 30'dan fazla olan şube oranı (%)	TEHB	BİEHTB, DHB DÖHB, İEHB
Hedef 1.2	PG 1.2.1	İlkokul birinci sınıf öğrencilerinden en az bir yıl okul öncesi eğitim almış öğrenci oranı (%)	TEHB	BİEHTB, DHB DÖHB, İEHB
	PG 1.2.2	Okul öncesi okullaşma oranı (%) (Yaş Grubu)	TEHB	BİETHB, İEHB ÖÖKHB, SGHB
	PG 1.2.3	Ebeveynine aile eğitimi verilen okul öncesi çocuk sayısı	TEHB	BİETHB, İEHB ÖÖKHB, SGHB
Hedef 1.3	PG 1.3.1	Temel eğitimde en az bir sosyal etkinliğe katılan öğrenci oranı (Temel Eğitim) (%)	TEHB	BİETHB, DHB DÖHB, HBÖHB, İEHB
	PG 1.3.2	Ortaokulda en az bir sosyal etkinliğe katılan öğrenci oranı (Din Öğretimi) (%)	TEHB	BİETHB, DHB DÖHB, HBÖHB, İEHB
	PG 1.3.3	Öğrenci başına okunan kitap sayısı	TEHB	BİETHB, DHB DÖHB, HBÖHB, İEHB
	PG 1.3.4	Okuma kültürünü artırmaya yönelik düzenlenen etkinliklere katılan öğrenci oranı	TEHB	BİETHB, DHB DÖHB, HBÖHB, İEHB
	PG 1.3.5	Geleneksel çocuk oyunlarına yönelik bahçe düzenlemesi yapılan okul oranı (%)	TEHB	BİETHB, DHB DÖHB, HBÖHB, İEHB
Hedef 1.4	PG 1.4.1	Destekleme ve Yetiştirme Kursları'ndan yararlanan öğrenci oranı (%)	TEHB	BİETHB, DHB OÖHB, ÖÖKHB
	PG 1.4.2	Destekleme ve Yetiştirme Kursları'na katılan öğrencilerin memnuniyet oranı (%)	TEHB	BİETHB, DHB OÖHB, ÖÖKHB
	PG 1.4.3	İlkokullarda yetiştirme programına dâhil olması beklenen öğrencilerin programa katılma oranı (%)	TEHB	BİETHB, DHB OÖHB, ÖÖKHB
	PG 1.4.4	20 gün ve üzeri özürsüz devamsızlık yapan öğrenci oranı (%)	TEHB	BİETHB, DHB OÖHB, ÖÖKHB

AMAÇ 2 HEDEFLERİNE İLİŞKİN PERFORMANS GÖSTERGELERİ

Hedef No	PG	Performans Göstergesi	Sorumlu Bir.	İş Birliği Yap. Bir.
Hedef 2.1	PG 2.1.1	Ortaöğretimde okullaşma oranı (14-17) (Yaş Grubu) (%)	OÖHB	BİETHB, DHB MTEHB, ÖÖKHB
	PG 2.1.2	Ortaöğretimde 20 gün ve üzeri devamsız öğrenci oranı (%) (Özürü ve Özürsüz)	OÖHB	BİETHB, DHB MTEHB, ÖÖKHB
	PG 2.1.3	Ortaöğretimde 9. sınıf tekrar oranı (%)	OÖHB	BİETHB, DHB MTEHB, ÖÖKHB
	PG 2.1.4	Ortaöğretimde en az bir sosyal etkinliğe katılan öğrenci oranı	OÖHB	BİETHB, DHB MTEHB, ÖÖKHB
	PG 2.1.5	Özel ortaöğretim okullarında eğitim alan öğrenci oranı	OÖHB	BİETHB, DHB MTEHB, ÖÖKHB
Hedef 2.2	PG 2.2.1	Genel ortaöğretimde öğrencilerin <u>yıl sonu</u> başarı puan ortalaması	OÖHB	BİETHB, DHB MTEHB, ÖÖKHB
	PG 2.2.2	Genel ortaöğretimde Destekleme ve Yetiştirme Kursları'na katılan öğrencilerin memnuniyet oranı (%)	OÖHB	BİETHB, DHB MTEHB, ÖÖKHB
	PG 2.2.3	Genel ortaöğretim son sınıf düzeyinde yükseköğretime yerleşen öğrenci oranı (%)	OÖHB	BİETHB, DHB MTEHB, ÖÖKHB
	PG 2.2.4	Genel ortaöğretimde tescil edilen patent, faydalı model, marka ve tasarım sayısı	OÖHB	BİETHB, DHB MTEHB, ÖÖKHB
	PG 2.2.5	Öğrenci başına okunan kitap sayısı	OÖHB	BİETHB, DHB MTEHB, ÖÖKHB
	PG 2.3.1	Din öğretiminde Destekleme ve Yetiştirme Kursları'na katılan öğrencilerin memnuniyet oranı (%)	DÖHB	BİETHB, MTEHB, OÖHB
	PG 2.3.2	Din öğretiminde tescil edilen patent, faydalı model, marka ve tasarım sayısı	DÖHB	BİETHB, MTEHB, OÖHB
	PG 2.3.3	İmam hatip okullarında yürütülen ulusal ve uluslararası proje sayısı	DÖHB	BİETHB, MTEHB, OÖHB
PG 2.3.4	Din öğretiminde öğrencilerin <u>yıl sonu</u> başarı puanı ortalaması	DÖHB	BİETHB, MTEHB, OÖHB	
Hedef 2.4	PG 2.4.1	Mesleki eğitimde öğrencilerin <u>yıl sonu</u> başarı puan ortalaması	MTEHB	BİETHB, HBÖHB, OÖHB ÖERHB, ÖYGHB, ÖÖKHB, TEHB
	PG 2.4.2	Mesleki eğitimde Destekleme ve Yetiştirme Kursları'na katılan öğrencilerin memnuniyet oranı (%)	MTEHB	BİETHB, HBÖHB, OÖHB ÖERHB, ÖYGHB, ÖÖKHB, TEHB
	PG 2.4.3	Kurum/Kuruluşlarla iş birliği kapsamında girişimci eğitimi desteği alan öğrenci/mezun sayısı	MTEHB	BİETHB, HBÖHB, OÖHB ÖERHB, ÖYGHB, ÖÖKHB, TEHB
	PG 2.4.4	İş başı eğitimine katılan atölye ve laboratuvar öğretmeni sayısı	MTEHB	BİETHB, HBÖHB, OÖHB ÖERHB, ÖYGHB, ÖÖKHB, TEHB
Hedef 2.5	PG 2.5.1	İşletmelerin ve mezunların mesleki ve teknik eğitime ilişkin memnuniyet oranı (%)	MTEHB	BİETHB, OÖHB OERHB, ÖYGHB, OÖKHB, TEHB

AMAÇ 3 HEDEFLERİNE İLİŞKİN PERFORMANS GÖSTERGELERİ

Hedef	PG	Performans Göstergesi	Sorumlu Bir.	İş Birliği Yap. Bir.
Hedef 3.1	PG 3.1.1	Dezavantajlı gruplara yönelik açılan kurslara katılan kursiyer oranı (%)	HBÖHB	BIETHB, ÖERHB
	PG 3.1.2	Hayat boyu öğrenme kapsamında yürütülen proje sayısı	HBÖHB	BIETHB, ÖERHB
	PG 3.1.3	Açık öğretim okullarında öğrenim gören zorunlu öğrenim çağı dışına çıkmış bireylerin oranı (%)	HBÖHB	BIETHB, ÖERHB
	PG 3.1.4	Ülkemizde bulunan yabancı uyruklu öğrencilerin okullaşma oranı (%)	HBÖHB	BIETHB, ÖERHB
Hedef 3.2	PG 3.2.1	Hayat boyu öğrenmeye katılım oranı	HBÖHB	BIETHB
	PG 3.2.2	Hayat Boyu Öğrenme Kurslarından yararlanma oranı	HBÖHB	BIETHB
	PG 3.2.3	Hayat Boyu öğrenme kapsamındaki kursları tamamlama oranı	HBÖHB	BIETHB
	PG 3.2.4	Çevreye duyarlı proje sayısı	HBÖHB	BIETHB
Hedef 3.3	PG 3.3.1	Aile Okulu alanı altında yer alan programlara katılan kursiyer sayısı	HBÖHB	BIETHB, DHB
	PG 3.3.2	Afet ve acil durumlara ilişkin yaygın eğitim kurslarına katılan kursiyer sayısı	HBÖHB	BIETHB, DHB

AMAÇ 4 HEDEFLERİNE İLİŞKİN PERFORMANS GÖSTERGELERİ

Hedef No	PG No	Performans Göstergesi	Sorumlu Birim	İş Birliği Yapılacak Birim(ler)
Hedef 4.1	PG 4.1.1	Kaynaştırma/bütünleştirme uygulamaları yoluyla eğitim alan öğrencilerin örgün eğitimdeki toplam özel eğitim ihtiyacı olan öğrencilere oranı (%)	ÖERHB	BIETHB, DÖHB, İEHB, MTEHB, OÖHB, TEHB
	PG 4.1.2	Özel eğitim alanında eğitim verilen paydaş sayısı	ÖERHB	BIETHB, DÖHB, İEHB, MTEHB, OÖHB, TEHB
Hedef 4.2	PG 4.2.1	Sosyal etkinliklerde en az bir faaliyete katılan özel eğitim öğrenci sayısı	ÖERHB	BIETHB, DÖHB, MTEHB, OÖHB, ÖÖKHB
	PG 4.2.2	Özel eğitim ve <u>rehabilitasyon</u> merkezlerinde özel eğitim desteğinden yararlanan aylık ortalama öğrenci sayısı	ÖERHB	BIETHB, DÖHB, MTEHB, OÖHB, ÖÖKHB
Hedef 4.3	PG 4.3.1	Bağımlılıkla mücadele amacıyla verilen eğitimlere katılan kişi sayısı	ÖERHB	BIETHB, DÖHB, HBÖHB, MTEHB, OÖHB ÖYGH, ÖÖKHB, TEHB
	PG 4.3.2	Mesleki rehberlik alanında bilgi ve becerileri artırma kapsamında verilen eğitimlere katılan rehber öğretmen sayısı	ÖERHB	BIETHB, DÖHB, HBÖHB, MTEHB, OÖHB ÖYGH, ÖÖKHB, TEHB

AMAÇ 5 HEDEFLERİNE İLİŞKİN PERFORMANS GÖSTERGELERİ

Hedef No	PG	Performans Göstergesi	Sorumlu Birim	İş Birliği Yapılacak Birim(ler) No
Hedef 5.1	PG 5.1.1	Atık yönetimi sistemi kurulan okul sayısı		İSGHB BIETHB, DÖHB, HBÖHB, MTEHB, OÖHB, ÖYGH, ÖÖKHB, TEHB

AMAÇ 6 HEDEFLERİNE İLİŞKİN PERFORMANS GÖSTERGELERİ

Hedef No	PG	Performans Göstergesi	Sorumlu Birim	İş Birliği Yapılacak Birim(ler) No
Hedef 6.1	PG 6.1.1	Okullara sağlanan etkileşimli tahta sayısı		BIETHB DÖHB, HBÖHB, MTEHB OÖHB, ÖDSHB, ÖÖKHB TEHB
	PG 6.1.2	Ağ altyapısı kurulan okul sayısı		BIETHB DÖHB, HBÖHB, MTEHB OÖHB, ÖDSHB, ÖÖKHB TEHB
	PG 6.1.3	Geniş bant internet erişimi sunulan okul sayısı		BIETHB DÖHB, HBÖHB, MTEHB OÖHB, ÖDSHB, ÖÖKHB TEHB